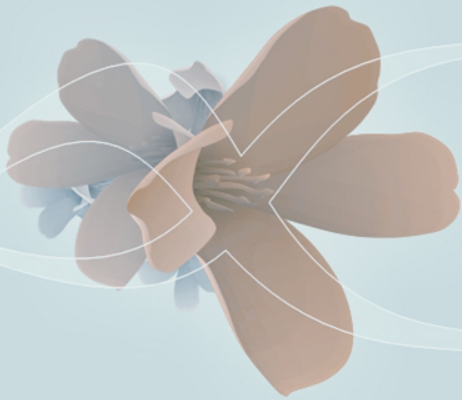


# **Prevenzione e trattamento della polmonite da Coronavirus con Medicina Tradizionale Cinese**



Dipartimento di Medicina Tradizionale Cinese  
Ospedale Regionale della Regione del Fujian

**Zheng Xingyu**

# Contenuti principali

1. Trattamento della nuova polmonite da Coronavirus con medicina tradizionale cinese
2. Manifestazioni cliniche, eziologia e patogenesi
3. Caratteristiche della polmonite da Coronavirus
4. Idee terapeutiche preventive
5. Prescrizione generale per la prevenzione e il trattamento della nuova polmonite da Coronavirus

# 1. Trattamento di medicina tradizionale cinese della nuova polmonite da Coronavirus

Nella storia del trattamento della epidemia di Covid-19, la medicina cinese ha accumulato moltissime esperienze.

La combinazione di medicina tradizionale cinese e di medicina occidentale ha portato risultati molto efficaci.

Lee Yu, Direttore del Dipartimento di Scienza e Tecnologia dell'Amministrazione Statale della MTC, durante una Conferenza Stampa alla quale hanno partecipato tutte le Regioni del Paese - ad eccezione dello Hubei, ha dichiarato che “la MTC è stata utilizzata nel trattamento del 96,37% del totale dei casi confermati”. Nella Regione dello Hubei è stata invece raggiunta la percentuale del 91,05%.

Secondo il Comitato Provinciale per la Salute del Fujian, alle 14:00 del 14 marzo la provincia del Fujian riportava un totale di 296 casi confermati Covid positivi (0 casi gravi, 0 casi mediamente gravi e 1 decesso).

La percentuale di utilizzo della MTC ha raggiunto il 99% del totale. Di seguito le misure specifiche attuate:

1. Compilato "Consenso degli esperti su MTC e Medicina Occidentale integrate nel trattamento della polmonite da Coronavirus"
2. Il Dipartimento di MTC del Comitato Provinciale per la Salute del Fujian richiede ad alcuni ospedali locali designati di utilizzare la MTC nel trattamento della nuova polmonite da Coronavirus
3. L'ospedale Regionale del Fujian ha organizzato una consultazione "in remoto" di esperti di MTC per i pazienti con la polmonite da Coronavirus
4. Sono stati inviati vari esperti di MTC ad operare "in prima linea" in diverse città

## 2、 **Manifestazioni cliniche, eziologia e patogenesi**

I sintomi più comuni sono:

Febbre: 38 casi (76%); Tosse: 24 casi (48%); Gola secca e mal di gola: 13 casi (26%);

Senso di costrizione toracica: 9 casi (18%);

Affaticamento: 11 casi (22%);

Mancanza di appetito: 11 casi (22%).

Oltre l'80% dei pazienti presenta lingua rossa mentre la patina della lingua è gialla, sottile ed umida.

Febbre, tosse e fastidio alla gola sono le tre manifestazioni cliniche più comuni.

# Meccanismo patologico

In base ai risultati emersi dai pazienti, risulta affidabile l'affermazione presente nel manuale "Teoria del calore" scritto da Ye Tianshi, secondo cui: "La peste entra per la prima volta dal tratto respiratorio superiore del corpo umano e prima invade i polmoni. Se la malattia è grave, danneggia il cuore".

Il virus penetra da bocca e naso, quindi si avvertono prima mal di gola o fastidio faringeo; i nutrienti del corpo umano, il sistema immunitario, la forza fisica e l'energia saranno danneggiati, poi si avranno subito febbre e brividi di freddo; poi il virus entra nei polmoni, manifestandosi con tosse secca senza espettorato.

L'affaticamento del paziente è molto evidente e il sistema immunitario viene danneggiato. Il battito del polso è importante per avere informazioni di un possibile contagio.

Tosse secca: si ritiene che la tosse secca sia causata da un livello insufficiente di “JIN YE” .

Il paziente avrà anche secchezza del polmone.

Il COVID-19 invade e si diffonde troppo rapidamente e i polmoni non hanno il tempo di raccogliere e secernere.

Costrizione toracica: i sintomi compaiono presto.

L'anatomia del COVID-19 ha mostrato che i tappi di muco sono ampiamente bloccati nelle piccole vie aeree nella fase iniziale e anche in assenza di sintomi questo era uno dei principali fattori che portavano all'aggravamento delle condizioni del paziente.

# 3、 Caratteristiche della polmonite da Coronavirus

- 1) Forte tossicità infettiva; la protezione è molto importante
- 2) La natura patogena del virus in MTC appartiene al "calore", che rischia di danneggiare l'immunità
- 3) Il danno JINYE compare presto ed è la causa del peggioramento
- 4) Il coronavirus prende principalmente il polmone: la MTC ritiene che il polmone sia un dispositivo di accumulo dell'espettorato e che l'espettorato sia un inevitabile prodotto patologico.
- 5) Nella fase iniziale, i tappi di muco erano ampiamente bloccati nelle piccole vie aeree e l'intero processo di esacerbazione era anche un processo di esacerbazione dell'ipossia.



# 4、 Idee terapeutiche preventive

- 1) Stare a riposo per mantenere forza ed energia.
- 2) Assumere quantità moderata di cibo facile da digerire.
- 3) Uso appropriato di alcune erbe medicinali cinesi che migliorano il sistema immunitario e la forza fisica, come ginseng americano, astragalo, codonopsis e Ophiopogon.
- 4) Poiché la febbre è uno dei sintomi più comuni del nuovo coronavirus, è inevitabile utilizzare la MTC per eliminare il calore e disintossicarsi.

Per la prevenzione, utilizzare metà o un terzo del dosaggio ed aumentare la quantità in modo appropriato. Come caprifoglio, scutellaria baicalensis, forsizia, radice di isatis, **grande foglia verde**, ginseng nero, ecc.

- 5) L'eliminazione del catarro è molto importante: il “Chenpi Chuanbei” non è solo una medicina ma anche un alimento “Zhebei” , melone, piselli allo zenzero, bambù e così via.
- 6) Migliorare la capacità del corpo di tollerare l'ipossia, con erbe come Rhodiola, ginseng americano ecc.

# Prescrizione universale per la prevenzione e il trattamento della nuova polmonite da coronavirus

## Composizione della ricetta:

agastache 5g, Radix Bupleuri 5g, peucedanum 10g, Scutellaria baicalensis 10g, 10 g di caprifoglio, 10 g di forsizia, 10 g di ginseng nero (Scrophulariaceae), Astragalo 10g, Codonopsis 10g, Liquirizia 5g, bulbo di fritillaria a foglie di viticcio 5g, Chen Pei(mandarino essiccato) 5g, Biancospino 10g, Rhodiola 5g, cardamomo 3g, Citrus aurantium 5g

## Razionale di Fangzi

- 1) Disintossicazione: Huoxiang, Chaihu, Qianhu, Baikouren
- 2) Eliminare il calore e disintossicare: Scutellaria baicalensis, caprifoglio, forsizia, ginseng nero
- 3) Catarro e digestione: Chuanbei, buccia di mandarino, biancospino, guscio di coriandolo
- 4) Yiqi Yangyin: Astragalo, Codonopsis, Radix Ginseng, Liquirizia
- 5) Aumentare la tolleranza dell'organismo all'ipossia:  
Rhodiola, Codonopsis

# Applicazione

La nuova formula per la prevenzione e il trattamento del Coronavirus è stata realizzata in base alle caratteristiche evidenziate e viene pubblicata in questo contesto a scopo accademico.

Per l'uso clinico specifico, si prega di fare riferimento a un professionista esperto di MTC.

- 1) Non usare ricette contenenti insetti
- 2) Non usare droghe tossiche
- 3) In base alle caratteristiche di sensibilità degli europei alla MTC, nella formula è ridotta la dose degli ingredienti

- 4) L'attacco e il supplemento di freddo e caldo del gruppo sono più bilanciati
- 5) Aggiunti farmaci per migliorare la capacità del corpo di resistere all'ipossia
- 6) Particolarmente adatto per pazienti con sintomi lievi, ordinari o moderati entro 10 giorni dall'esordio
- 7) Dosaggio adatto a persone con più di 14 anni
- 8) Se usata a scopo di prevenzione, impiegare la metà del dosaggio terapeutico, per sette giorni
- 9) Utilizzo in gravidanza sotto controllo medico