



Statistiche flash

Regione Toscana



Settore Servizi digitali e integrazione dati. Ufficio regionale di statistica

12 Maggio 2023

La soddisfazione dei toscani per le condizioni di vita nel 2022

Regione Toscana

**Direzione Sistemi informativi, infrastrutture tecnologiche e innovazione
Settore “Servizi digitali e integrazione dati. Ufficio regionale di Statistica”**

1. Introduzione sulla soddisfazione per la vita dei cittadini

Gli ultimi dati Istat disponibili per Toscana, Italia e ripartizioni geografiche italiane¹ relativi all'anno 2022 mettono in luce le tendenze della **soddisfazione per la vita nel suo complesso** e per i cinque **aspetti rilevati sulla vita delle famiglie** (situazione economica, salute, relazioni familiari, relazioni amicali e tempo libero).

■ **Soddisfazione per la vita nel complesso** (confronto 2021- 2022)

- In **Toscana** la stima del valore medio di soddisfazione per la vita **nel complesso**, in una scala da 0 e 10, nel 2022 è **rimasto costante** al valore di **7,2** come per l'Italia (Tavola 1);
- Per la Toscana e le altre regioni italiane nel 2022 viene stimata una soddisfazione compresa tra il valore minimo della Campania (7,0) e quello massimo del Trentino Alto Adige (7,2) (Figura 1).

■ **Soddisfazione per gli aspetti della vita** (confronto 2021- 2022)

- Le percentuali stimate di toscani molto o abbastanza soddisfatti nel 2022 (Tavola 2) per i seguenti aspetti della vita sono:
 - ✓ **situazione economica** 59,0% (nel 2021 era 59,6 e nel 2020 era 58,5%);
 - ✓ **salute** 81,0% (nel 2021 era 81,5 e nel 2020 era 83,3%);
 - ✓ **relazioni familiari** 89,9% (nel 2021 era 88,0% e nel 2020 era 90,2%);
 - ✓ **relazioni amicali** 79,1% (nel 2021 era 72,7 e nel 2020 era 82,7%);
 - ✓ **tempo libero** 67,2% (nel 2021 era 58,1 e nel 2020 era 72,2%).

Negli ultimi anni l'andamento per i cinque aspetti rilevati (Figura 2) mostra una soddisfazione dei toscani medio-alta rispetto al complesso degli italiani (in particolare per salute, relazioni con familiari e amici) con aumenti per relazioni familiari e amicali e tempo libero nel 2022 per la Toscana come per tutte le ripartizioni territoriali italiane.

Sono alcuni dei principali dati divulgati da Istat nel [comunicato "La soddisfazione dei cittadini per le condizioni di vita - anno 2022"](#) e nella [banca dati I.Stat](#) sui risultati dell'indagine campionaria "Aspetti della vita quotidiana. L'Ufficio di Statistica della Regione Toscana, ha aggiornato e diffuso le serie storiche regionali e nazionali con gli ultimi dati Istat, per evidenziare le valutazioni sulla soddisfazione della vita in termini di benessere soggettivo: per confrontare i dati territoriali accedi alle ["Statistiche dinamiche"](#) sulla pagina del minisito ["Statistiche"](#).

Avvertenze: I dati analizzati e presentati sono aggiornati al momento della stesura del rapporto, ma i valori contenuti nella banca dati di provenienza [I.Stat](#) possono essere soggetti ad aggiornamenti successivi da parte di Istat.

Il prossimo comunicato Istat sulla soddisfazione delle condizioni di vita (per l'anno 2023) non è ancora stato comunicato da Istat al momento della stesura del rapporto, ma sarà diffuso nel corso dell'anno 2024.

¹ Per la composizione delle ripartizioni geografiche italiane vedere Glossario finale

2. Grafici e tavole di mappe e serie storiche

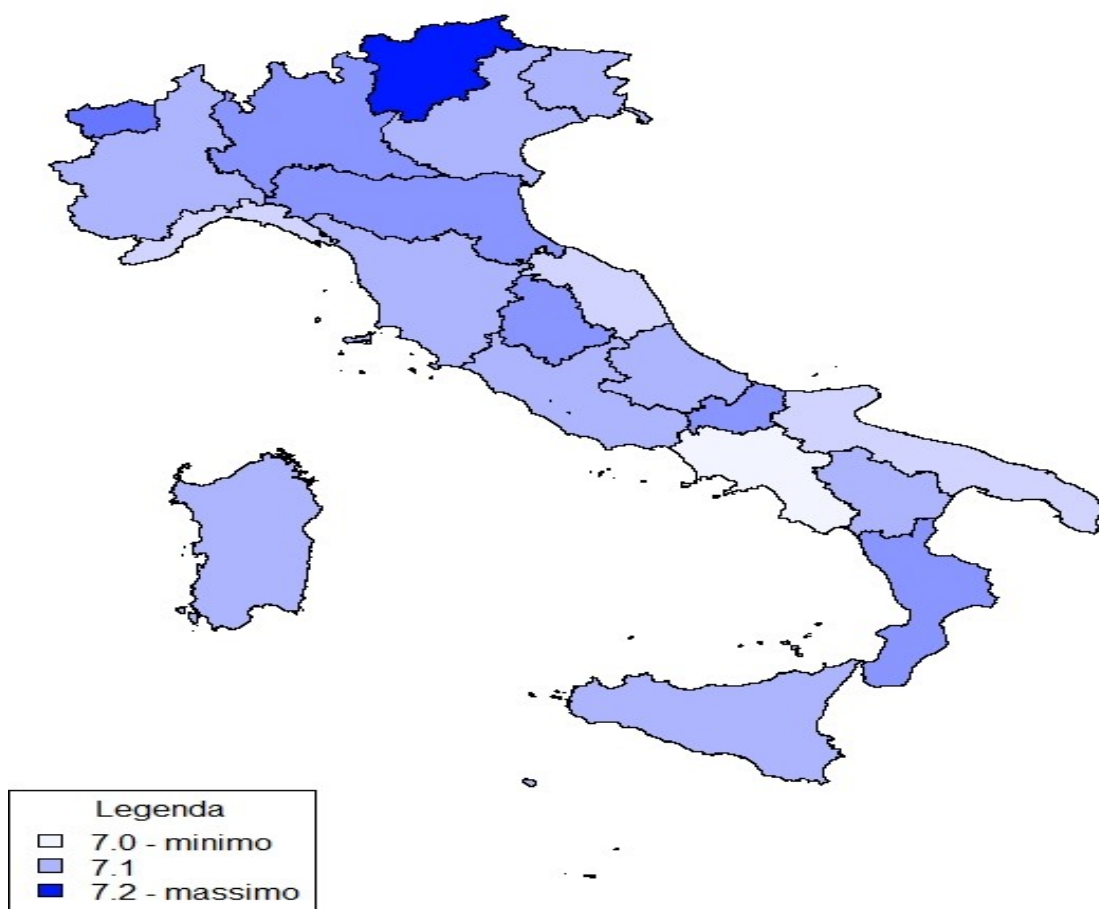
Tavola 1 – Stima della soddisfazione per la vita nel complesso delle persone di 14 anni e oltre^(a). Toscana, Italia e ripartizioni geografiche - anni 2014-2022 (media dei voti).

Ripartizioni geografiche	Anni								
	2014	2015	2016	2017	2018	2019	2020	2021	2022
Toscana	6,8	6,8	7,1	7,1	7,1	7,1	7,1	7,2	7,2
Italia	6,8	6,8	7,0	6,9	7,0	7,1	7,2	7,2	7,2
Nord	7,0	6,9	7,2	7,1	7,2	7,2	7,3	7,2	7,3
Centro	6,8	6,8	7,0	7,0	7,0	7,1	7,1	7,2	7,2
Mezzogiorno	6,5	6,5	6,8	6,7	6,8	7,0	7,1	7,1	7,1

Fonte: Elaborazione Settore Servizi digitali e integrazione dati. Ufficio regionale di statistica su dati Indagine Multiscopo Istat "Aspetti della vita quotidiana".

(a) Espressa con un voto da 0 (per niente soddisfatto) a 10 (molto soddisfatto)

Figura 1 – Stima della soddisfazione per la vita nel complesso delle persone di 14 anni e oltre^{(a)(b)}. Regioni, anno 2022 (media dei voti).

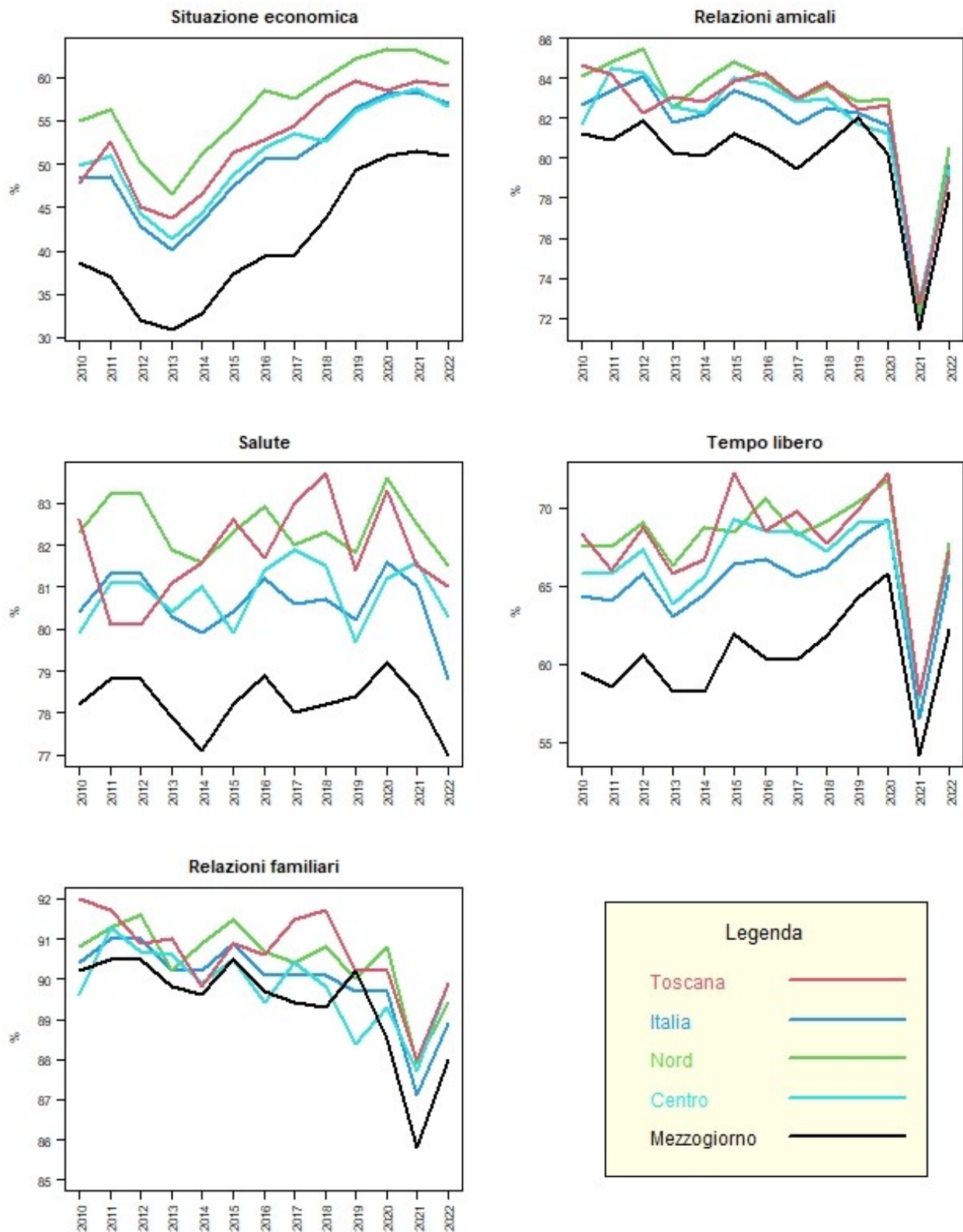


Fonte: Elaborazione Settore Servizi digitali e integrazione dati. Ufficio regionale di statistica su dati Indagine Multiscopo Istat "Aspetti della vita quotidiana".

(a) Espressa con un voto da 0 (per niente soddisfatto) a 10 (molto soddisfatto)

(b) La mappa mostra la differenza dei valori di punteggio nelle regioni italiane sulla base delle variazioni di colore tra il valore minimo più chiaro e il valore massimo più scuro.

Figura 2 – Stima delle persone che si ritengono molto o abbastanza soddisfatti sugli aspetti della vita delle persone di 14 anni e oltre. Toscana, Italia e ripartizioni geografiche, anni 2010-2022 (valori percentuali).



Fonte: Elaborazione Settore Servizi digitali e integrazione dati. Ufficio regionale di statistica su dati Indagine Multiscopo Istat "Aspetti della vita quotidiana".

Tavola 2 – Stima del livello di soddisfazione sugli aspetti della vita delle persone di 14 anni e oltre per molto, abbastanza, poco o per niente soddisfatti. Toscana, Italia e ripartizioni geografiche, anno 2022 (valori percentuali) ^(a)

ASPETTI DELLA VITA QUOTIDIANA	RIPARTIZIONI GEOGRAFICHE					
	Valutazione	Toscana	Italia	Nord	Centro	Mezzogiorno
Situazione economica	Molto	5,2	4,8	5,8	4,7	3,5
	Abbastanza	53,8	52,2	55,7	52,0	47,4
	Totale molto/abbastanza	59,0	57,0	87,2	56,7	50,9
	Poco	31,3	31,5	27,8	32,1	36,3
	Per niente	8,3	9,4	9,1	9,2	10,0
Salute	Molto	17,5	15,5	17,1	15,2	13,4
	Abbastanza	63,5	64,3	64,4	65,1	63,6
	Totale molto/abbastanza	81,0	79,8	81,5	80,3	77,0
	Poco	14,8	14,4	13,4	14,0	15,9
	Per niente	3,1	3,8	3,5	3,9	4,3
Relazioni familiari	Molto	33,8	32,6	37,5	31,2	26,5
	Abbastanza	56,1	56,3	51,9	57,8	61,5
	Totale molto/abbastanza	89,9	88,9	89,4	89,0	88,0
	Poco	7,4	7,1	6,8	7,3	7,5
	Per niente	1,2	1,9	2,2	1,7	1,6
Relazioni amicali	Molto	22,5	21,6	24,6	20,6	17,9
	Abbastanza	56,6	58,0	55,9	58,8	60,4
	Totale molto/abbastanza	79,1	79,6	80,5	79,4	78,3
	Poco	15,0	14,5	14,0	14,8	15,1
	Per niente	4,4	3,8	3,8	3,7	3,7
Tempo libero	Molto	13,9	13,2	15,3	12,9	10,5
	Abbastanza	53,3	52,5	52,4	53,9	51,7
	Totale molto/abbastanza	67,2	65,7	67,7	66,8	62,2
	Poco	26,6	26,0	24,9	25,4	27,9
	Per niente	4,8	6,1	5,8	5,7	6,9

Fonte: Elaborazione Settore Servizi digitali e integrazione dati. Ufficio regionale di statistica su dati Indagine Multiscopo Istat "Aspetti della vita quotidiana".

(a) La somma delle percentuali raggiunge il 100 se si uniscono i valori 'non indicato'

3. Glossario

Indagine campionaria "Aspetti della vita quotidiana": fa parte del sistema integrato di Indagini Multiscopo sulle famiglie avviato dal 1993 con l'obiettivo di produrre informazioni sugli individui e sulle famiglie conoscendo così abitudini e problematiche. L'indagine Aspetti della Vita Quotidiana rileva la soddisfazione per le condizioni di vita dei cittadini attraverso una pluralità di indicatori. La soddisfazione per la vita nel suo complesso è uno degli indicatori utilizzati per la valutazione del benessere soggettivo degli individui: misura quanto gli individui sentano di vivere una vita conforme alle aspettative al di là delle contingenze momentanee. Oltre che nella sua dimensione generale, la soddisfazione delle persone viene rilevata anche per alcuni ambiti fondamentali della vita quotidiana quali le relazioni familiari e amicali, la salute, il tempo libero e la situazione economica. Per quest'ultima si rilevano le valutazioni delle famiglie sulla loro situazione economica negli ultimi 12 mesi. L'arco temporale di osservazione di giudizi e valutazioni comprende i 12 mesi precedenti l'intervista.

Popolazione di interesse: formata dall'insieme delle unità statistiche intorno alle quali si intende investigare, è costituita dalle famiglie residenti in Italia e dai membri che le compongono; sono pertanto esclusi i membri permanenti delle convivenze. La **famiglia** è intesa come famiglia di fatto, ossia un **insieme di persone coabitanti e legate da vincoli di matrimonio, parentela, affinità, adozione, tutela o affettivi**. Il periodo di riferimento è prevalentemente costituito dai dodici mesi che precedono l'intervista, anche se per alcuni quesiti il riferimento è al momento dell'intervista.

Ripartizioni geografiche: costituiscono una suddivisione geografica del territorio nazionale e sono così articolate:

- **Nord** - (Nord-ovest) Piemonte, Valle d'Aosta, Liguria, Lombardia;
- (Nord-est) Trentino-Alto Adige, Veneto, Friuli-Venezia Giulia, Emilia-Romagna;
- **Centro** - Toscana, Umbria, Marche, Lazio;
- **Mezzogiorno** - (Sud) Abruzzo, Molise, Campania, Puglia, Basilicata, Calabria;
- (Isole) Sicilia, Sardegna.

Soddisfazione per la vita nel complesso: misura quanto gli individui sentono di vivere una vita conforme alle loro aspettative al di là delle contingenze momentanee con una valutazione personale a medio-lungo termine. È espressa in una scala di valutazione da 0 (per niente soddisfatto) a 10 (molto soddisfatto).

Soddisfazione per gli ambiti di vita quotidiana: rappresenta la soddisfazione per specifici ambiti di vita con riferimento a un periodo definito di tempo. Riflette la misura in cui le condizioni di un particolare ambito della vita corrispondono ai rispettivi bisogni o aspirazioni delle persone. Gli ambiti analizzati sono: relazioni familiari e amicali, salute, tempo libero e situazione economica personale.