



Occupazione in Toscana e in Italia nel quarto trimestre 2019

Gli ultimi dati Istat sul lavoro nel 4° trimestre 2019 per Toscana, Italia e le tre ripartizioni Nord, Centro e Mezzogiorno evidenziano in sintesi in **Toscana** un lieve **aumento** degli **occupati**, una lieve **diminuzione** delle **persone in cerca di occupazione** e delle **forze di lavoro** (numero di persone che lavorano o sono in cerca di lavoro) con un **andamento simile** a quello registrato in **Italia**. L'Ufficio regionale di Statistica aggiorna le serie storiche, per evidenziare l'evoluzione del fenomeno.

■ Gli occupati (variazioni 4°trim. 2018 - 4°trim. 2019, in Tavola 1)

- In **Toscana aumentano**: da **1.576.000** a **1.600.000** (+**23.000** unità, **+1,5%**);
- In **Italia aumentano** da **23.176.000** a **23.383.000** (+**207.000** unità, **+0,9%**) soprattutto per l'aumento degli occupati dipendenti sia permanenti sia a termine (**+231.000** unità, **+1,3%**) informazione non presente per le regioni.

■ Il tasso di disoccupazione¹ (var. 4°trim. 2018 - 4°trim. 2019, in Tavola 2 e Grafico 3)

- In **Toscana diminuzione** da **7,8%** a **6,2%** (**maschi** da **6,8%** a **5,3%**; **femmine** da **9,0%** a **7,3%**);
- Nel **Centro Italia variazione** da **9,6%** a **8,5%** (**maschi** da **8,8%** a **7,3%**; **femmine** da **10,6%** a **10,0%**);
- In **Italia diminuisce** da **10,8%** a **9,9%** (**maschi** da **9,9%** a **8,7%**; **femmine** da **12,0%** a **11,5%**);

■ Il tasso di disoccupazione giovanile 15-24 anni (var. annuali 2018/ 2019, in Grafico 4)

- In **Toscana aumenta** da **22,9%** a **23,6%** (**maschi** da **21,2%** a **24,0%**; per le **femmine in controtendenza diminuisce** da **25,2%** a **23,2%**);
- Nel **Centro Italia diminuisce** da **29,1%** a **26,6%** (**maschi** da **28,2%** a **25,7%**; **femmine** da **30,5%** a **27,9%**);
- In **Italia diminuisce** da **32,2%** a **29,2%** (**maschi** da **30,4%** a **27,8%**; **femmine** da **34,8%** a **31,2%**).

Sono alcuni dei principali dati divulgati dall'Istat nel comunicato "[Il mercato del lavoro 4° trimestre 2019](#)" e nella [banca dati Istat \(I.Stat\)](#). Il settore "Sistemi Informativi e Tecnologie della conoscenza. Ufficio Regionale di Statistica." della Regione Toscana, ha aggiornato e diffuso le serie storiche regionali e nazionali con i nuovi dati Istat, per evidenziare le tendenze del fenomeno dell'occupazione in Toscana, in Italia e nelle tre ripartizioni Nord, Centro e Mezzogiorno (Sud e Isole): per confrontare i dati territoriali accedi alle [Statistiche dinamiche](#) sulla pagina del minisito regionale [Statistiche](#).

Tavola 1 - Forze di lavoro per condizione in Toscana, in Italia e nelle ripartizioni Nord, Centro e Mezzogiorno, variazioni 4° trimestre 2018 - 4° trimestre 2019 (valori in migliaia di unità).

Territorio di riferimento	Forze di lavoro			Occupati			Persone in cerca di occupazione		
	IV° trimestre		Var. ass.	IV° trimestre		Var. ass.	IV° trimestre		Var. ass.
	2018	2019		2018	2019		2018	2019	
Toscana	1.710	1.705	-5	1.576	1.600	23	133	105	-28
Italia	25.985	25.956	-30	23.176	23.383	207	2.809	2.573	-237
Nord	12.989	13.023	33	12.098	12.219	121	891	803	-88
Centro	5.487	5.434	-53	4.958	4.972	14	529	462	-66
Mezzogiorno	7.509	7.499	-10	6.120	6.192	72	1.389	1.307	-82

Fonte: Elaborazioni settore "Sistemi Informativi e Tecnologie della conoscenza. Ufficio Regionale di Statistica." su dati Istat - Rilevazione sulle forze di lavoro

¹ Per le definizioni dei termini utilizzati vedere la sezione Glossario in fondo al rapporto

Tavola 2 - Indicatori del mercato del lavoro in Toscana, in Italia e nelle ripartizioni Nord, Centro e Mezzogiorno, 4° trimestre 2018 e 4° trimestre 2019.

Territorio di riferimento	Tasso di attività		Tasso di occupazione		Tasso di disoccupazione	
	IV° trimestre		IV° trimestre		IV° trimestre	
	2018	2019	2018	2019	2018	2019
Toscana	71,4	71,1	65,7	66,6	7,8	6,2
Italia	65,8	65,8	58,5	59,2	10,8	9,9
Nord	72,6	72,6	67,5	68,1	6,9	6,2
Centro	70,1	69,6	63,2	63,5	9,6	8,5
Mezzogiorno	54,5	54,9	44,3	45,1	18,5	17,4

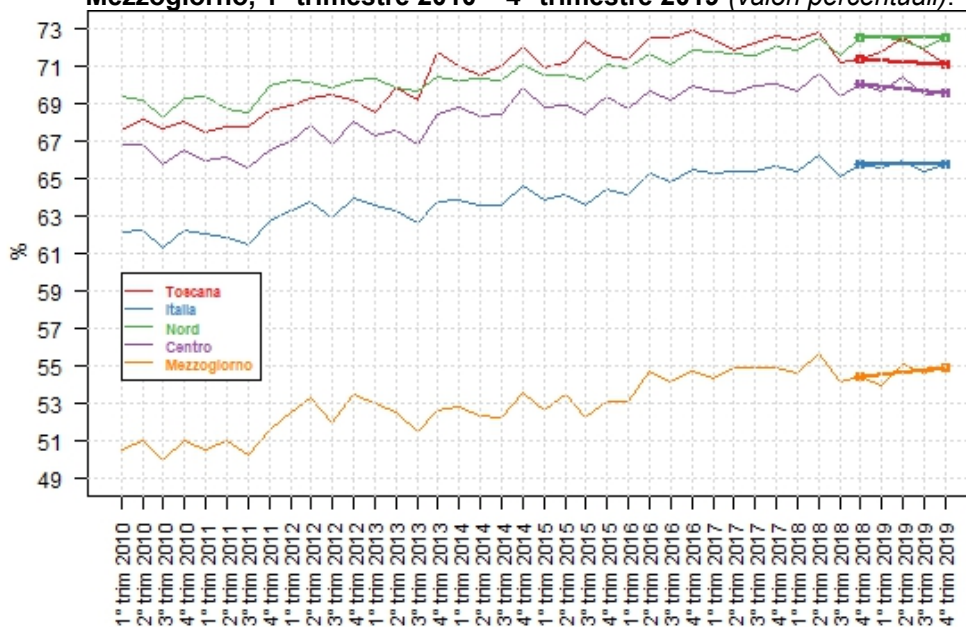
Fonte: Elaborazioni settore "Sistemi Informativi e Tecnologie della conoscenza. Ufficio Regionale di Statistica." su dati Istat - Rilevazione sulle forze di lavoro

Guida alla lettura dei grafici delle serie storiche dei tassi

Le serie storiche dei tassi hanno un andamento che presenta una componente stagionale responsabile delle oscillazioni con picchi e punti di minimo in particolari trimestri. Ad esempio il tasso di disoccupazione presenta un picco stagionale nel 1° trimestre e un minimo nel 3°. L'informazione sulla recente evoluzione deve essere quindi ricavata confrontando l'ultimo trimestre disponibile con lo stesso dell'anno precedente, in modo da depurarla dell'effetto delle oscillazioni stagionali: questa evoluzione, detta tendenziale, per Toscana, Italia e le tre ripartizioni Nord, Centro e Mezzogiorno è evidenziata nei grafici dai segmenti più marcati. Le serie trimestrali dei dati rappresentati iniziano dal 2010 che è il primo anno nel quale vengono diffusi i dati trimestrali. Il tasso di disoccupazione 15-24 della Toscana, come delle altre regioni, è annuale¹.

Avvertenze: i dati analizzati e presentati sono aggiornati al momento della stesura del rapporto, ma i valori contenuti nella banca dati di provenienza I.Stat (sul sito "Istat" sezione a sinistra Banche dati, "I.Stat: la banca dati generale dell'Istat") possono essere soggetti ad aggiornamenti successivi da parte di Istat.

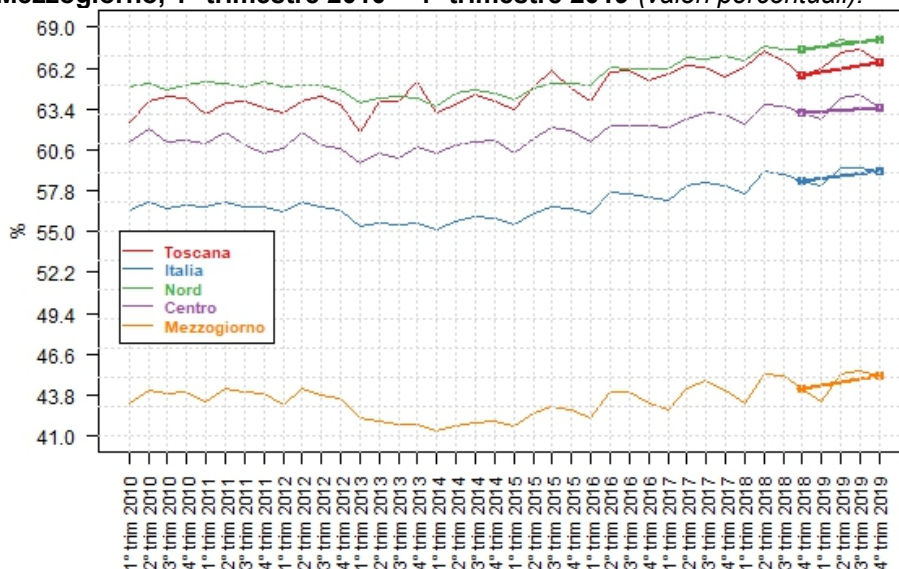
Grafico 1 - Tassi di attività in Toscana, in Italia e nelle ripartizioni Nord, Centro e Mezzogiorno, 1° trimestre 2010 – 4° trimestre 2019 (valori percentuali).



Fonte: Elaborazioni settore "Sistemi Informativi e Tecnologie della conoscenza. Ufficio Regionale di Statistica." su dati Istat - Rilevazione sulle forze di lavoro

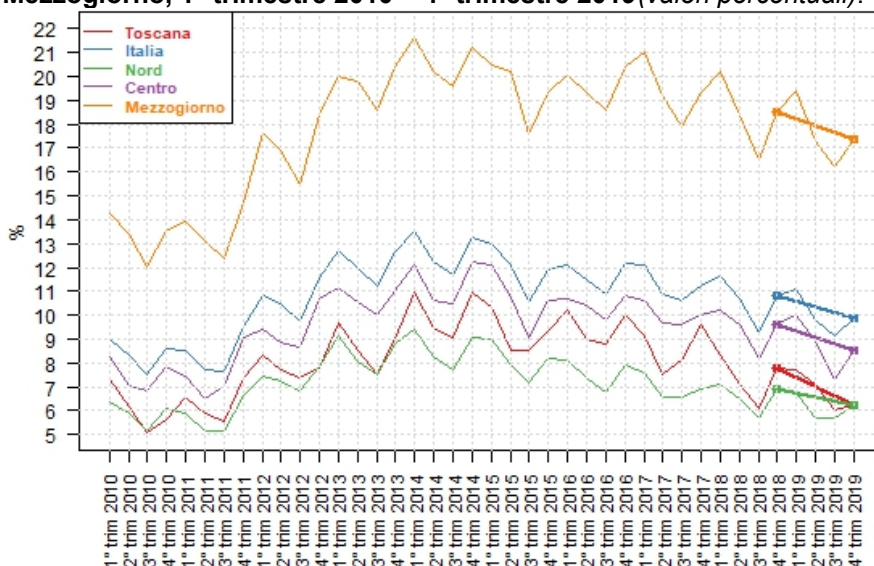
¹ Il grafico del tasso di disoccupazione giovanile viene pubblicato solo nel rapporto relativo al 4° trimestre.

Grafico 2 - Tassi di occupazione in Toscana, in Italia e nelle ripartizioni Nord, Centro e Mezzogiorno, 1° trimestre 2010 – 4° trimestre 2019 (valori percentuali).



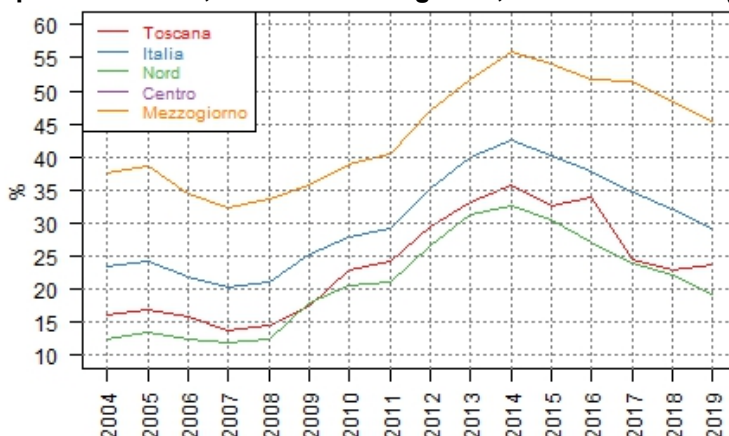
Fonte: Elaborazioni settore "Sistemi Informativi e Tecnologie della conoscenza. Ufficio Regionale di Statistica." su dati Istat - Rilevazione sulle forze di lavoro

Grafico 3 - Tassi di disoccupazione in Toscana, in Italia e nelle ripartizioni Nord, Centro e Mezzogiorno, 1° trimestre 2010 – 4° trimestre 2019 (valori percentuali).



Fonte: Elaborazioni settore "Sistemi Informativi e Tecnologie della conoscenza. Ufficio Regionale di Statistica." su dati Istat - Rilevazione sulle forze di lavoro

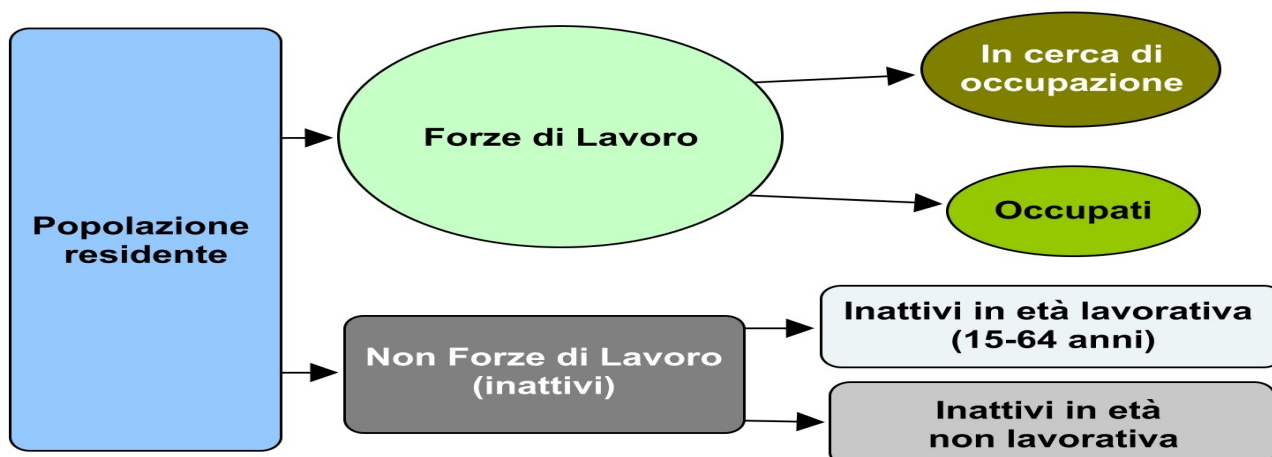
Grafico 4 - Tassi di disoccupazione giovanile nella fascia di età 15-24 in Toscana, in Italia e nelle ripartizioni Nord, Centro e Mezzogiorno, anni 2004 - 2019 (valori percentuali).



Fonte: Elaborazioni settore "Sistemi Informativi e Tecnologie della conoscenza. Ufficio Regionale di Statistica." su dati Istat - Rilevazione sulle forze di lavoro

Glossario

Rappresentazione della posizione occupazionale della popolazione residente



Occupati: persone di 15 anni e più che nella settimana di indagine hanno svolto almeno un'ora di lavoro

- che preveda un corrispettivo monetario o in natura in una qualsiasi attività;
- non retribuito nella ditta di un familiare nella quale collaborano abitualmente;
- dipendenti, indipendenti e coadiuvanti familiari assenti da lavoro temporaneamente (ad esempio, per ferie o malattia).

Assenti dal lavoro (ad esempio, per ferie o malattia) sono considerati occupati se:

- dipendenti se l'assenza non supera tre mesi, oppure se durante l'assenza continuano a percepire almeno il 50% della retribuzione;
- indipendenti, ad eccezione dei coadiuvanti familiari, se durante il periodo di assenza, mantengono l'attività. I coadiuvanti familiari sono considerati occupati se l'assenza non supera tre mesi.

Persone in cerca di occupazione: persone non occupate tra i 15 e i 74 anni che:

- hanno effettuato almeno un'azione attiva di ricerca di lavoro nelle quattro settimane che precedono la settimana di riferimento e sono disponibili a lavorare (o ad avviare un'attività autonoma) entro le due settimane successive;
- inizieranno un lavoro entro tre mesi dalla settimana di riferimento e sarebbero disponibili a lavorare (o ad avviare un'attività autonoma) entro le due settimane successive, qualora fosse possibile anticipare l'inizio del lavoro.

Forze di lavoro: somma di occupati e persone in cerca di occupazione

Ripartizioni geografiche: costituiscono una suddivisione geografica del territorio nazionale e sono così articolate:

- **Nord**
 - Piemonte, Valle d'Aosta, Liguria, Lombardia (Nord-ovest);
 - Trentino-Alto Adige, Veneto, Friuli-Venezia Giulia, Emilia-Romagna (Nord-est);
- **Centro**
 - Toscana, Umbria, Marche, Lazio;
- **Mezzogiorno**
 - Abruzzo, Molise, Campania, Puglia, Basilicata, Calabria (Sud);
 - Sicilia, Sardegna (Isole).

Tasso di attività 15-64: rapporto tra le forze di lavoro e la popolazione 15-64

Tasso di occupazione 15-64: rapporto tra occupati e la popolazione 15-64

Tasso di disoccupazione: rapporto tra persone in cerca di occupazione e forze di lavoro.

Tasso di disoccupazione 15-24: rapporto tra persone in cerca di occupazione e le forze di lavoro 15-24.