

Documento attuativo del Sistema informativo regionale Regione Toscana 2008-2010

*Processo trasversale strategico
dei sistemi informativi*



Regione Toscana

Diritti Valori Innovazione Sostenibilità

**Documento attuativo del Sistema informativo regionale
Regione Toscana 2008-2010**

Processo trasversale strategico dei sistemi informativi

Regione Toscana Giunta Regionale
Direzione generale Organizzazione e sistema informativo

Il presente documento è disponibile in formato digitale nelle pagine del sito **www.e.toscana.it**
e all'interno delle pagine Intranet della Giunta regionale Toscana
<https://intranetgiunta.regione.toscana.it/intranet>

Stampa Centro stampa Giunta Regione Toscana

Luglio 2008

Indice

Introduzione	7
1 La struttura del Documento Attuativo	11
2 Il contesto di applicazione	12
2.1 Il processo trasversale strategico dei sistemi informativi (PTS)	
2.1.1 Il modello attuativo	
2.2 Le relazioni tra Documento attuativo ed il Programma regionale in materia di amministrazione elettronica e società dell'informazione	
3 Gli obiettivi strategici, le componenti del sistema informativo regionale, i nuovi bisogni	15
3.1 Gli obiettivi strategici	
3.2 Le componenti del sistema ed i relativi livelli di apertura	
3.2.1 Le infrastrutture ed i servizi	
3.2.2 I Sistemi Informativi Gestionali delle DG	
3.2.3 I Sistemi di supporto alle decisioni, DWH, sistemi di reporting e cruscotti direzionali	
3.2.4 Sintesi dei livelli di apertura e di integrazione dei componenti del sistema	
3.3 La rilevazione dei bisogni e principali criticità	
4 Le linee attuative	21
4.1 Le linee attuative - Interventi per la estensione del sistema, per l' integrazione, l'accesso e la finalizzazione delle informazioni alle decisioni	
4.2 Le linee attuative - Introduzione di strumenti e metodiche per lo sviluppo della efficienza ed economicità del sistema informativo	
4.2.1 La semplificazione amministrativa	
4.2.2 La Dematerializzazione	
4.2.3 L' Open Source ed il Riuso	
4.3 La sintesi delle priorità di attivazione	
5 La valutazione e monitoraggio del PTS	26
6 Il quadro finanziario	28
7 Allegati	37
7.1 Allegato 1 – Le Infrastrutture ed i servizi Dettaglio	
7.1.1 Infrastruttura di connettività	

- 7.1.2 Servizi di Rete
- 7.1.3 Cooperazione Applicativa
- 7.1.4 Infrastruttura per l'identificazione e l'accesso
- 7.1.5 Infrastruttura a chiave pubblica
- 7.1.6 Archiviazione Digitale
- 7.2 Allegato 2 - Livello di copertura dei sistemi per aree tematiche e tipologia di processo
- 7.3 Allegato 3 - Principali criticità grafici di riepilogo
- 7.4 Allegato 4 - Quadro Finanziario; alcuni grafici di riepilogo

8 Documento Attuativo del Sistema Informativo Regionale

- Direzione Generale Presidenza 46
- 8.1 I Sistemi attivi
- 8.1.1 (Tab. 1) I SISTEMI
- 8.1.2 (Tab. 2) Le dotazioni strumentali
- 8.2 Linee di Sviluppo
- 8.2.1 Le Criticità Rilevate
- 8.2.2 Linee di sviluppo della Direzione
- 8.2.3 Area Programmazione e Controllo
- 8.2.4 Le priorità di intervento
- 8.2.4.1 (Tab. 3a) Progetti e azioni in atto
- 8.2.4.2 (Tab. 4a) Nuova Progettualità- Progetti e azioni da realizzare
- 8.2.4.3 (Tab. 5a) Nuova Progettualità- Progetti in fase di definizione
- 8.2.5 Area Attività legislative e giuridiche
- 8.2.5.1 (Tab. 3b) Progetti e azioni in atto
- 8.2.5.2 (Tab. 4b) Nuova progettualità-Progetti e azioni da realizzare
- 8.2.5.3 (Tab. 5b) Nuova Progettualità- Progetti in fase di definizione
- 8.2.5.4 (Tab. 6) Risorse finanziarie per tipologia azione e anno (2007 – 2010)

9 Documento Attuativo del Sistema Informativo Regionale

- Direzione Generale Organizzazione e Sistema Informativo** 52
- 9.1 I Sistemi attivi
- 9.1.1 (Tab. 1) I SISTEMI
- 9.1.2 (Tab. 1 – segue) INFRASTRUTTURE e SERVIZI
- 9.1.3 (Tab. 2) Le dotazioni strumentali
- 9.2 Linee di sviluppo
- 9.2.1 Le Criticità Rilevate
- 9.2.2 Linee di Sviluppo della Direzione
- 9.2.3 Le priorità di intervento
- 9.2.3.1 (Tab. 3) Progetti e azioni in atto
- 9.2.3.2 (Tab. 4) Nuova progettualità-Progetti e azioni da realizzare
- 9.2.3.3 (Tab. 5) Nuova progettualità- Progetti in fase di definizione
- 9.2.3.4 (Tab. 6) Risorse finanziarie per tipologia di azione e anno (2007 – 2010)

10 Documento Attuativo del Sistema Informativo Regionale

- Direzione Generale Politiche Bilancio e Finanze** 59
- 10.1 I Sistemi attivi

- 10.1.1 (Tab. 1) I SISTEMI
- 10.1.2 (Tab. 3) Le dotazioni strumentali
- 10.2 Linee di Sviluppo
- 10.2.1 Le Criticità Rilevate
- 10.2.2 Linee di Sviluppo della Direzione
- 10.2.3 Le priorità di intervento
- 10.2.3.1 (Tab. 3) Progetti e azioni in atto
- 10.2.3.2 (Tab. 4) Nuova Progettualità- Progetti e azioni da realizzare
- 10.2.3.3 (Tab. 5) Nuova Progettualità- Progetti in fase di definizione
- 10.2.3.4 (Tab. 6) Risorse finanziarie per tipologia di azione e anno (2007 – 2010)

11 Documento Attuativo del Sistema Informativo Regionale

Direzione Generale Diritto alla Salute e Politiche di Solidarietà

64

- 11.1 Situazione Attuale
- 11.2 I Sistemi attivi
- 11.2.1 (Tab. 1) I SISTEMI
- 11.2.2 (Tab. 2) Le dotazioni strumentali
- 11.3 Linee di sviluppo
- 11.3.1 Le Criticità Rilevate
- 11.3.1.1 La componente Sanitaria
- 11.3.1.2 La componente Sociale
- 11.3.2 Linee di sviluppo della Direzione
- 11.3.3 Le Priorità di intervento
- 11.3.3.1 (Tab. 3) Progetti e azioni in atto
- 11.3.3.2 (Tab. 4) Nuova Progettualità- Progetti e azioni da realizzare
- 11.3.3.3 (Tab. 5) Nuova Progettualità- Progetti in fase di definizione
- 11.3.3.4 (Tab. 6) Risorse finanziarie per tipologia azione e anno (2007 – 2010)

12 Documento Attuativo del Sistema Informativo Regionale

Direzione Generale Sviluppo Economico

72

- 12.1 Situazione Attuale
- 12.2 I Sistemi attivi
- 12.2.1 (Tab. 1) I SISTEMI
- 12.2.2 (Tab. 2) Le dotazioni strumentali
- 12.3 Linee di Sviluppo
- 12.3.1 Le Criticità Rilevate
- 12.3.2 Le Linee di sviluppo della Direzione
- 12.3.3 Le priorità di intervento
- 12.3.3.1 (Tab. 3) Progetti e azioni in atto
- 12.3.3.2 (Tab. 4) Nuova progettualità-Progetti e azioni da realizzare
- 12.3.3.3 (Tab. 5) Nuova progettualità-Progetti in fase di definizione
- 12.3.3.4 (Tab. 6) Risorse finanziarie per tipologia azione e anno (2007 – 2010)

13 Documento Attuativo del Sistema Informativo Regionale

Direzione Generale Politiche Territoriali e Ambientali

79

- 13.1 I Sistemi attivi
- 13.1.1 (Tab. 1) I SISTEMI

- 13.1.2 (Tab. 2) Le dotazioni strumentali
- 13.2 Linee di Sviluppo
- 13.2.1 Le Criticità Rilevate
- 13.2.2 Le Linee di sviluppo della Direzione
- 13.2.3 Le priorità rilevate
- 13.2.3.1 (Tab. 3) Progetti e azioni in atto
- 13.2.3.2 (Tab. 4) Nuova Progettualità - Progetti e azioni da realizzare
- 13.2.3.3 (Tab. 5) Nuova Progettualità- Progetti in fase di definizione
- 13.2.3.4 (Tab. 6) Risorse finanziarie per tipologia azione e anno (2007 – 2010)

14 Documento Attuativo del Sistema Informativo Regionale

Direzione Generale Politiche Formative, Beni e Attività Culturali

85

- 14.1 I Sistemi attivi
- 14.1.1 (Tab. 1) I SISTEMI
- 14.1.2 (Tab. 2) Le dotazioni strumentali
- 14.2 Linee di Sviluppo
- 14.2.1 Le Criticità Rilevate
- 14.2.2 Linee di sviluppo della Direzione
- 14.2.3 Le linee di sviluppo dell' "Area Cultura e sport"
- 14.2.4 Le linee di sviluppo dell' Area Istruzione, Formazione e Lavoro
- 14.2.5 Le priorità di intervento
- 14.2.5.1 (Tab. 3) Progetti e azioni in atto
- 14.2.5.2 (Tab. 4) Nuova Progettualita'- Progetti e azioni da realizzare
- 14.2.5.3 (Tab. 5) Nuova Progettualita'- Progetti in fase di definizione
- 14.2.5.4 (Tab. 6) Risorse finanziarie per tipologia azione e anno (2007 – 2010)

15 Documento Attuativo del Sistema Informativo Regionale

Direzione Generale Avvocatura

93

- 15.1 I Sistemi attivi
- 15.1.1 (Tab. 1) I SISTEMI
- 15.1.2 (Tab. 2) Le dotazioni strumentali
- 15.2 Linee di Sviluppo della Direzione
- 15.2.1 Le Criticità Rilevate
- 15.2.2 Le Linee di sviluppo della Direzione
- 15.2.3 Le priorità di intervento
- 15.2.3.1 (Tab. 3) Progetti e azioni in atto
- 15.2.3.2 (Tab. 4) Nuova Progettualita'- Progetti e azioni da realizzare
- 15.2.3.3 (Tab. 5) Nuova Progettualita'- Progetti in fase di definizione
- 15.2.3.4 (Tab. 6) risorse finanziarie per tipologia azione e anno (2007 – 2010)

Introduzione

Il Documento è lo strumento che attua il processo Trasversale Strategico dei Sistemi Informativi (PTS) e provvede a definire, organizzare, integrare ed assicurare la diffusione dell'innovazione tecnologica e la gestione del sistema informativo regionale nell'arco della legislatura.

Il Documento attuativo dei sistemi informativi (Dasir) "attua" precedenti decisioni della Giunta Regionale (Decisione n.11 del 27/12/2004 e Decisione n.3 del 27/11/2006) con cui veniva istituito il processo trasversale strategico dei sistemi informativi e venivano indicate le modalità tecniche e organizzative per le fasi di programmazione degli interventi e le necessarie coerenze con gli strumenti contabili-amministrativi.

Costituisce il primo documento che, attraverso specifici momenti di raccordo e partecipazione con le varie Direzioni Generali, ha inteso organizzare le linee strategiche di sviluppo dei sistemi e delle tecnologie e definirne le azioni conseguenti garantendo sia il riscontro contabile-finanziario anche a fini di monitoraggio, sia la necessaria integrazione con gli interventi intrapresi verso gli Enti Locali nella sede del "Programma regionale per la promozione e lo sviluppo dell'amministrazione elettronica e della società dell'informazione e della conoscenza nel sistema regionale 2007-2010". E' presente una strategia organica e complessiva circa lo sviluppo delle tecnologie e della informazione nel contesto del sistema regione che si articola in interventi dedicati agli Enti (Programma citato sopra) e all'ambito dell'amministrazione regionale (Processo trasversale strategico e relativo Documento di attuazione) in ragione di specificità che riguardano gli ambiti e gli oggetti di applicazione, i processi organizzativi, amministrativi e finanziari di attuazione, nonché le diverse forme di responsabilità.

Obiettivi strategici

La Regione opera principalmente con azioni di indirizzo e di coordinamento del territorio e sia le scelte di governo che le valutazioni delle politiche attuate non possono prescindere dall' utilizzo di strumenti e sistemi informativi adeguati.

Pertanto gli obiettivi principali ruotano intorno allo sviluppo della società dell' informazione e della conoscenza per migliorarne la coerenza, la connessione e l' integrazione.

Il Documento Attuativo si propone i seguenti obiettivi strategici per il periodo 2008-2010:

1. Trasformare l'insieme dei sistemi informativi settoriali dell'amministrazione regionale, in molti casi evoluti e tecnologicamente avanzati (ma in qualche caso anche poco ingegnerizzati e presidiati) in un sistema di conoscenze coerente, connesse ed integrate.

2. Connettere con modalità efficaci il sistema informativo regionale a quello degli enti locali e degli enti strumentali tramite il Sistema Pubblico di Connettività di cui alla L.R. 1/2004 e successive modificazioni.
3. Accrescere l'utilità del sistema informativo ai fini della programmazione e del governo attraverso la diffusione di strumenti di supporto alle decisioni.
4. Accrescere la semplicità e l'efficienza dei processi amministrativi interni e dei loro effetti esterni, attraverso lo sviluppo di azioni per la dematerializzazione dei documenti, il governo dei processi e la disponibilità di servizi offerti sulla intranet.
5. Aumentare le performances delle applicazioni e dei servizi per corrispondere al sempre maggior uso delle tecnologie, aumentare la capacità e le potenzialità operative del personale per assicurare maggiore produttività.

Linee di Intervento

In sintesi, possono essere individuate due principali linee attuative, individuate evidenziando la "finalizzazione" degli interventi previsti:

- A. interventi per l'estensione del sistema, per l'integrazione, l'accesso e la finalizzazione delle informazioni alle decisioni.

Si tratta non solo di estendere il livello di copertura del sistema con specifico riferimento alle procedure gestionali e ai sistemi informativi di settore, ma anche di comprendere le varie applicazioni, procedure e basi dati disponibili in un sistema coerente di conoscenze, connesse e integrate, atte a garantire l'apertura e la connessione del sistema informativo regionale con quello degli enti strumentali ed enti regionali e ad incardinare l'utilità del sistema informativo verso le funzioni di programmazione e di governo.

Si citano a titolo esemplificativo:

nuovo sistema gestionale Bilancio e Contabilità, nuovo Sistema informativo del Personale, estensione del sistema informativo Socio-Sanitario, procedure di supporto alla gestione e monitoraggio di fondi comunitari e statali, il sistema informativo per l'Edilizia residenziale pubblica, sistema informativo dell'istruzione e Edilizia scolastica, Sistema informativo direzionale per lo sviluppo economico, sistema informativo direzionale per Bilancio e Tributi, estensione del sistema di supporto alle decisioni per le politiche del personale, estensione del sistema direzionale per le politiche formative, del lavoro e culturali.

- B. sviluppo di strumenti e metodiche per lo sviluppo della efficienza ed economicità del sistema informativo.

Si fa riferimento agli interventi di semplificazione e innovazione tecnologica per migliorare l'efficienza dei processi amministrativi, quali ad esempio:

gestione centralizzata dell'assistenza sistemistica, moduli e procedure per l'acquisizione dei beni e servizi, estensione/ottimizzazione di infrastrutture tecnologiche di servizio.

Il Documento attuativo definisce le linee di sviluppo del sistema informativo regionale per il periodo 2008-2010, che risultano dalla sintesi di:

- orientamenti strategici, che puntano all'evoluzione del sistema informativo regionale, inteso anche come sistema per la programmazione e per il governo, attraverso l'integrazione del sistema di conoscenze, l'interconnessione con gli enti locali e gli enti strumentali, il miglioramento dell'efficienza e l'ottimizzazione dei livelli di prestazione e di servizio

- stato attuale del sistema informativo regionale, nelle sue specifiche componenti
- esigenze e priorità espresse dalle strutture settoriali
- azioni di sviluppo di tipo “trasversale”, finalizzate ad evolvere il sistema informativo regionale dalla sua configurazione attuale a quella qualificata in termini di integrazione, condivisione e organicità.

La realizzazione del Documento attuativo

Sviluppo di prodotti e servizi

L'impegno deve essere volto a:

- dare risposte adeguate ai bisogni ed alle richieste espressi dalle singole strutture
- fornire prodotti e servizi a valore aggiunto quali:
 - o conoscenze e professionalità nel campo dell' innovazione tecnologica e della comunicazione
 - o ampia visibilità del fabbisogno e del patrimonio informativo di Regione Toscana che si traduce in possibilità di fornire soluzioni ed informazioni integrate ad altri sistemi informativi,
 - o prodotti ottimizzati e testati a costi minori,
 - o basi dati certificate, informazioni sicure nel rispetto della privacy, ecc.
- promuovere e diffondere prodotti e servizi che l' Ente Regione Toscana realizza aventi interesse generale per le Direzioni Generali, le Agenzie e gli Enti Strumentali quali sistemi trasversali, di monitoraggio e rendicontazione integrati con il Bilancio e la Contabilità, direzionali, statistici e infrastrutture e servizi.

Monitoraggio

Il monitoraggio del Documento attuativo costituisce una funzione complessa che si esplica a livelli diversi:

- verifica preliminare di coerenza degli atti legislativi e di programmazione rispetto agli orientamenti definiti nel Documento attuativo, che riguardano indirizzi e azioni specifiche di natura settoriale e intersettoriale in tema di innovazione tecnologica, semplificazione amministrativa e sviluppo della società dell'informazione. Gli elementi di integrazione o specificazione che derivano dallo svolgimento di questa attività dovranno essere recepiti per i successivi aggiornamenti del Documento attuativo e relativi Documenti operativi annuali, garantendo coerenza complessiva alla fase di programmazione
- monitoraggio finanziario/procedurale:
 - per i progetti in atto, avendo come riferimento il quadro complessivo delle risorse iscritte in bilancio (vedi capitolo 6 del Documento)
 - per i progetti in corso di analisi di fattibilità, che assumeranno valenza finanziaria in successivi aggiornamenti del presente documento, in modo da garantire la disponibilità delle risorse finanziarie necessarie.

Aspetti organizzativi

La realizzazione del Documento attuativo prevede la responsabilità dell'Area “Reti di governance del sistema regionale e ingegneria dei sistemi informativi e della comunicazione”, che svolge la funzione di coordinamento verso le strutture interne della Giunta regionale secondo gli impegni e i ruoli concordati.

Il documento, nella sua parte di allocazione di risorse in relazione ai diversi obiettivi rappresenta un notevole passo in avanti nella determinazione e gestione del fattore

produttività rappresentato dall'innovazione tecnologica all'interno del nostro ente. Occorre un impegno amministrativo ma anche e soprattutto una presa di coscienza a livello politico, della esigenza di far convergere all'interno di questo momento tutte le azioni messe in campo all'interno delle diverse politiche di settore. Il documento predisposto rappresenta uno strumento fondamentale per governare la dinamica delle spese in relazione ai diversi obiettivi.

1. La struttura del Documento Attuativo

La sua struttura è articolata in due sezioni:

la **Sezione generale** tratta :

- delle strategie e degli orientamenti operativi complessivi che risultano emergere dalle attività di rilevazione dei bisogni e delle azioni in atto e dagli orientamenti espressi dalla struttura titolare del processo
- delle caratteristiche attuali ed evolutive delle componenti di sistemi informativi e delle infrastrutture
- delle priorità di intervento che scaturiscono sia dalla domanda espressa sia dalla differenza tra l'assetto attuale del sistema informativo e una sua configurazione attesa determinata in ordine alla introduzione di specifiche qualificazioni/interventi di integrazione e organicità,

la **Sezione specifica** (per ogni Direzione generale) tratta:

- delle caratteristiche e delle linee di sviluppo dei sistemi
- dei sistemi, strumenti e azioni in atto
- delle linee di sviluppo: nuove progettualità

Alla sezione dedicata alla DG OSI sono ascritti gli interventi (in atto e nuove progettualità) di natura trasversale finalizzati alla implementazione e/o stabilizzazione di requisiti e metodologie di integrazione e organicità ("interventi trasversali di sistema": standard informativi, sistema documentale delle procedure, progetti/prodotti ad alto livello di integrazione), interventi finalizzati allo sviluppo della efficienza ed economicità dei sistemi (Open Source, Riuso,...); altri interventi della stessa natura ma aventi domini di applicazione tematici (es. moduli di accesso e condivisione, DWH, sistemi direzionali,...) sono ascritti alle materia di competenza delle singole DG.

Trattandosi della fase di prima attivazione del processo trasversale, il Documento operativo (DOA) di fatto è definito dall' insieme delle azioni in atto e delle nuove progettualità ascritte al primo anno di attivazione del DASIR nel periodo 2007-2010. In questo senso il Documento operativo è parte integrante del Documento attuativo e ne rappresenta la prima annualità.

Il presente Documento Attuativo si riferisce al periodo 2008-2010

2. Il contesto di applicazione

2.1 Il processo trasversale strategico dei sistemi informativi (PTS)

Il Processo Trasversale Strategico (PTS) dei Sistemi Informativi trova la sua necessaria esistenza nella mutazione in corso nella struttura e nelle funzioni della Regione. Da alcuni anni questa trasformazione, il cui aspetto normativo ha avuto il culmine nella riforma del Titolo V della Costituzione, sta cambiando la Regione in un soggetto che esprime proprie politiche con ambiti e spazi di azione sempre più vasti. La definizione delle politiche viene tipicamente attuata definendo modelli organizzativi futuri senza una base di conoscenza sufficiente per convalidare i presupposti o i modelli di evoluzione. Ciò richiede quindi un notevole sforzo di analisi empirica, anche per il fatto che la Regione opera a 360 gradi con azioni di indirizzo e di coordinamento del territorio.

Con il rafforzarsi del ruolo delle regioni quali enti di regolazione, programmazione e indirizzo e il decentramento di funzioni agli enti locali cresce l'esigenza di disporre di informazioni adeguate per supportare le scelte di governo e per garantire la valutazione da parte dei cittadini degli effetti delle politiche delle regioni, consentendo così una maggiore partecipazione della comunità alla vita pubblica.

Una buona conoscenza degli eventi e dei fenomeni evolutivi che caratterizzano la vita delle Persone, delle Imprese e delle loro Aggregazioni è alla base della definizione delle azioni regionali affinché queste possano produrre gli effetti che la politica definisce come strategici nel Programma Regionale di Sviluppo (PRS) e in tutti quegli atti che regolano le interazioni del territorio con gli altri.

Il PTS ha il compito quindi di regolare e comporre i contenuti informativi, prodotti dall'organizzazione regionale e dagli enti regionali che con essa interagiscono, attraverso un'architettura in grado di assicurarne la funzionalità, l'integrazione e la coerenza.

Il prodotto di questo processo è prioritariamente quello di assicurare la presenza e la disponibilità di elementi di conoscenza utili alla programmazione ed al monitoraggio delle azioni e delle politiche regionali, rendendo disponibile l'informazione e la conoscenza come fattore strategico di sviluppo.

Le informazioni di supporto all'azione regionale, finalizzate al raggiungimento delle strategie pur disponibili, risultano disperse e non sempre sono caratterizzate da elementi utili alla loro integrazione. Partendo da questo assunto il PTS definisce un'architettura del sistema regionale, un processo operativo ed una modalità di rendicontazione dei risultati ottenuti.

Esso si propone perciò di assicurare la presenza:

1. della condivisione e della progettazione unitaria di tutti gli interventi a carattere infrastrutturale, che riguardano lo sviluppo della società dell'informazione e della conoscenza attraverso l'innovazione tecnologica;

2. della condivisione e della progettazione unitaria di tutti gli interventi di innovazione tecnologica che hanno come obiettivo l'efficienza dell'azione amministrativa e la semplificazione a favore dei cittadini e delle imprese;
3. di un sistema informativo regionale coerente, esaustivo e di qualità, in grado di garantire una base della conoscenza condivisa e utile ai fini del governo e della valutazione dei risultati delle politiche regionali.

Il PTS garantisce inoltre la coerenza con le azioni relative alla realizzazione di sistemi informativi statistici e alla produzione di dati statistici ufficiali connesse al Programma statistico regionale, predisposto ai sensi della legge regionale 2 settembre 1992, n. 43.

Tali azioni sono volte ad assicurare che le basi informative siano costruite secondo i principi di imparzialità, affidabilità, pertinenza, trasparenza, definiti in ambito comunitario per caratterizzare il sistema delle statistiche ufficiali, e a consentire la loro comparabilità e integrabilità nei sistemi informativi statistici del Sistema Statistico Nazionale.

2.1.1 Il modello attuativo

Il modello attuativo del PTS deriva direttamente dal modello organizzativo che lo definisce.

L'obiettivo è, come già sottolineato, quello di dare un supporto di conoscenza ad ogni singola azione regionale in un quadro di insieme coordinato ottimizzando contestualmente le risorse finanziarie e umane. Queste ultime verranno integrate nella progettazione e rendicontazione a partire dal prossimo anno anche grazie alla nuovo sistema di gestione dei piani di lavoro.

Nella sua prima attuazione il PTS si basa sul censimento della situazione esistente che espone in modo organico i contenuti informativi, le risorse finanziarie utilizzate e previste, gli obiettivi in grado di introdurre significative modifiche nell'assetto del sistema informativo regionale 2008-2010. Di esso è previsto un aggiornamento annuale che si concretizza nel documento operativo annuale (DOA).

Il documento operativo annuale, definisce per ciascun anno il livello e le strategie di innovazione tecnologica e dei sistemi informativi della struttura regionale. Tale documento è articolato in sezioni relative a ciascuna Direzione Generale. Ogni sezione tiene conto degli aggiornamenti in base alle verifiche sullo stato di avanzamento delle iniziative in corso, oltre ad eventuali ulteriori specificazioni e/o integrazioni.

2.2 Le relazioni tra Documento attuativo ed il Programma regionale in materia di amministrazione elettronica e società dell'informazione

La natura dell'azione del governo regionale determina una stretta relazione tra PTS del Sistema Informativo regionale ed il "Programma regionale per la promozione e lo sviluppo dell'amministrazione elettronica e della società dell'informazione e della conoscenza nel sistema regionale 2008-2010".

Infatti il sistema informativo regionale si realizza e si consolida in misura consistente attraverso l'apporto di sistemi informativi gestiti da altri soggetti del sistema regionale e da essi dipende per la completezza ed utilizzabilità di numerose aree informative.

Diviene quindi essenziale disporre di un'infrastruttura unitaria che sia in grado non solo di unificare il sistema informativo dell'amministrazione regionale, ma anche di integrare il sistema informativo del sistema regionale.

L'infrastruttura di cooperazione applicativa e le regole e gli standard informativi costituiscono il collante in grado di assicurare unitarietà, integrazione ed utilità al sistema informativo regionale ed efficacia ed efficienza a processo trasversale strategico del sistema informativo.

In questo senso diviene strategica l'evoluzione del Sistema Pubblico di Connettività regionale, definito nella Lr. 1/2004 e successive modificazioni.

Anche per questa ragione -particolarmente in materia di e-government, e-health e sistema informativo geografico - il programma regionale dedica particolare attenzione agli interventi ed agli investimenti per la realizzazione delle infrastrutture di integrazione.

Per la stessa ragione anche in questa sede saranno messi in evidenza e trattati in modo specifico.

3. Gli obiettivi strategici, le componenti del sistema informativo regionale, i nuovi bisogni

L'ambito di osservazione su cui sono state sviluppate valutazioni e proposte si è concentrato principalmente sul "mix" dei seguenti fattori: le strategie, le componenti del sistema informativo, i fabbisogni, le criticità e le priorità.

3.1 Gli obiettivi strategici

Il presente documento si propone i seguenti obiettivi fondamentali nel periodo 2008-2010:

1. Trasformare l'insieme dei sistemi informativi settoriali dell'amministrazione regionale, in molti casi evoluti e tecnologicamente avanzati (ma in qualche caso anche poco ingegnerizzati e presidiati) in un sistema di conoscenze coerente, connesse ed integrate.
2. Connettere con modalità efficaci il sistema informativo regionale a quello degli enti locali e degli enti strumentali tramite il Sistema Pubblico di Connettività di cui alla L.R. 1/2004 e successive modificazioni.
3. Accrescere l'utilità del sistema informativo ai fini della programmazione e del governo attraverso la diffusione di strumenti di supporto alle decisioni.
4. Accrescere la semplicità e l'efficienza dei processi amministrativi interni e dei loro effetti esterni, attraverso lo sviluppo di azioni per la dematerializzazione dei documenti, il governo dei processi e la disponibilità di servizi offerti sulla intranet.
5. Aumentare le performances delle applicazioni e dei servizi per corrispondere al sempre maggior uso delle tecnologie, aumentare la capacità e le potenzialità operative del personale per assicurare maggiore produttività.

3.2 Le componenti del sistema ed i relativi livelli di apertura

Il Sistema Informativo non è un monolite ma un insieme coordinato di componenti ottimizzate e integrate che condividono risorse, e in particolare è costituito da:

- Infrastrutture tecnologiche
- Sistemi Informativi Gestionali
- Sistemi di supporto alle decisioni
- Sistemi di analisi di fenomeni settoriali
- Sistemi Statistici

(di seguito vengono approfonditi le prime tre componenti indicate)

Ciascuna di queste componenti richiede competenze in aspetti tecnologici organizzativi e normativi in quanto solo il mix di questi fattori consente di introdurre semplificazioni di processo e gestionali che presentino il corretto valore legale e consentano di attuare quel processo di innovazione e di semplificazioni che anche il Codice dell'Amministrazione Digitale (CAD) ha sancito ma che stenta a partire in materia di *dematerializzazione* o meglio di diffusione della cultura di utilizzo dei sistemi informativi.

Le caratterizzazioni con cui queste componenti si presentano attualmente si definiscono anche in ordine al grado di apertura e di integrazione del sistema nel suo complesso.

3.2.1 Le infrastrutture ed i servizi

L' *infrastruttura* è un insieme di elementi strutturati in modo che uniti formino una struttura funzionante per uno scopo preciso.

Le infrastrutture di RTRT hanno lo scopo di rendere più semplice ed economico lo sviluppo dei servizi indirizzati ai cittadini, alle imprese e al miglioramento dei rapporti tra la Pubblica Amministrazione.

Ogni infrastruttura ha quindi come obiettivo quello di rendere più semplice ed economico lo sviluppo di un particolare aspetto dei servizi.

Le principali caratteristiche dei servizi offerti da RTRT (Rete Telematica Regionale Toscana) sono:

1. erogati/fruirti attraverso una rete telematica;
2. erogati/fruirti sia da persone che da calcolatori;
3. identità certa sia dell'erogatore che del fruitore del servizio;
4. uso della firma digitale per la semplificazione amministrativa;
5. capacità di trattare documenti elettronici;

I principali aspetti individuati hanno indotto a strutturare le infrastrutture RTRT su più livelli ognuno dei quali coerente ed integrato con gli altri. Sono stati quindi realizzati le seguenti infrastrutture:

6. infrastruttura di connettività;
7. infrastruttura per l'erogazione di servizi di rete;
8. infrastruttura di cooperazione;
9. infrastruttura di autenticazione e di accesso;
10. infrastruttura di certificazione per la firma elettronica;
11. infrastruttura per la conservazione digitale di documenti elettronici;

Trasversalmente alle infrastrutture sono stati realizzati una serie di servizi che forniscono un valore aggiunto e sono a supporto delle Amministrazioni. Infine l'Open Source è, dalla sua nascita, la scelta di Regione Toscana come tipologia di software da adottare.

Il dettaglio delle infrastrutture realizzate è riportato in Allegato 1.

3.2.2 I Sistemi Informativi Gestionali delle DG

I Sistemi Informativi Gestionali hanno come primo obiettivo quello di supportare le attività di gestione dei settori regionali. I Sistemi Informativi sono strutture più complesse che integrano sistemi Gestionali sfruttando i contenuti informativi e dando loro una integrazione d'insieme. Entrambi tali tipi di sistemi nascono per esigenze localizzate, ma non per questo sono isolati o avulsi dal contesto di insieme. Il PTS e in particolare la componente di censimento dello stato attuale del sistema è stata focalizzata ad evidenziare duplicazioni di attività e di contenuti, e a definire le strutture titolate a certificare le informazioni. Con questa modalità le informazioni sono certificate e utilizzate senza duplicare le attività di acquisizione e controllo delle stesse. I sistemi sufficientemente limitati consentono agilità e garanzia della funzionalità, mentre l'integrazione dei contenuti consente di ridurre le attività estendendo le potenzialità di analisi e le modalità di analisi degli eventi.

Si rileva comunque che il grado di copertura dei sistemi in questione non esaurisce il quadro delle necessità poste dalle funzioni amministrative regionali.

Elementi di integrazione e apertura dei sistemi gestionali e dei sistemi informativi settoriali fanno attualmente riferimento prevalente alla adozione degli standard tecnologici. Andrà strutturata l'attenzione alla definizione e adozione di standard informativi (semantica e sistemi classificatori, standard statistici ufficiali,...), nonché alla specifica progettazione di moduli o sottosistemi di natura trasversale alle tematiche e domini di applicazioni delle procedure e dei sistemi informativi di settore, moduli che strutturano in modo univoco strutture dati (es. anagrafi,...) e servizi (es. pagamenti on line,...) che di fatto risultano comuni a più ambiti amministrativi.

3.2.3 I Sistemi di supporto alle decisioni, DWH, sistemi di reporting e cruscotti direzionali

La ricognizione effettuata rende evidente l'interesse che le funzioni di governo e di programmazione hanno per quote informative "residenti" presso gli ambiti organizzativi e funzionali delle agenzie e enti strumentali. Si tratta per lo più di basi dati che, originate dalla informatizzazione di procedimenti amministrativi gestionali esercitati da quei soggetti, risentono nelle loro caratteristiche strutturali della specificità, della pertinenza per cui le procedure informatiche sono state realizzate. Pertanto se per un verso deriva da quelle qualificazioni una efficiente adattività alle finalizzazioni delle funzioni istituzionali e amministrative, emerge per altro verso la tradizionale criticità connessa alla capacità di condivisione di quei basamenti informativi, alla presenza di requisiti di integrazione con altri, alla assenza di metodiche sistematiche dedicate alla sintesi e alla rappresentazione dei dati.

Si è riconosciuta la necessità di provvedere al recupero di questo patrimonio informativo mediante interventi di sistematizzazione, integrazione e introduzione di metodiche di accesso. Interventi per altro che non sempre risultano favoriti dai più recenti processi di informatizzazione. In ordine ai principi di autonomia organizzativa e contabile con cui le funzioni sono state delegate dalla amministrazione regionale alle agenzie ed enti strumentali è di fatto mancata l'adozione di standard sia tecnologici che informativi nelle fasi di progettazione e realizzazione delle procedure in quelle sedi. La disomogeneità dei sistemi ha prodotto evidenti criticità di interconnessione tra i medesimi e tra questi e le procedure/ basi dati disponibili presso la struttura regionale. Particolare enfasi va posta alle questioni di natura informativa: la parcelizzazione e disarticolazione della semantica, dei sistemi di codifica e classificazione dei dati presenteranno una notevole complessità di intervento.

La realizzazione di un contesto di utilizzazione integrata, di accesso e condivisione dei patrimoni informativi in questione viene definita attraverso l'adozione della metodica del DWH secondo cui le informazioni vengono estratte da basi dati esistenti e organizzate in specifiche strutture che risolvono determinati obiettivi conoscitivi e sintesi (reporting) statistiche.

In questa prospettiva il disegno dei DWH dovrà essere concordato tra i vari soggetti interessati alla sua fruizione in ragione dei reciproci vantaggi informativi. Non sono individuate pertanto azioni tese alla omogeneizzazione delle procedure gestionali, orientamento che in questa fase sarebbe destinato verosimilmente a produrre in quei contesti delle complessità organizzative e dei costi non utili al miglioramento delle prestazioni. Ci si limita piuttosto alla realizzazione di "strutture informative di condivisione" situate logicamente tra l'Ente e l'amministrazione finalizzate allo "scambio" sistematico di informazioni secondo reciproche utilità.

Più complessivamente l'operazione proposta risponde all'obiettivo di comprendere i contesti informativi degli Enti e Agenzie regionali nell'ambito dello sviluppo organico del sistema informativo della amministrazione tipicamente orientato alla costituzione di metodiche dedicate al supporto alle decisioni. La programmazione regionale appare infatti sempre più caratterizzata da integrazione e organicità delle politiche di intervento, complessità dei bisogni e delle istanze dei territori, necessità di monitoraggio e valutazione delle performance, capacità di interpretare e prevedere tendenze evolutive dei fenomeni socioeconomici. A fronte della accentuazione di tali caratterizzazioni emerge con evidenza la necessità di sistema informativo coerente, esaustivo e di qualità, in grado di garantire una base della conoscenza condivisa e utile ai fini del governo e della valutazione dei risultati delle politiche regionali. In questo contesto va collocata la prospettiva che la nostra amministrazione si è data di avviare lo sviluppo di una componente del sistema informativo più specificamente dedicato al supporto alla funzione di programmazione, monitoraggio e valutazione. *I sistemi direzionali* si qualificano come sistemi di supporto alle decisioni, riferiti ad ambiti tematici specifici (di norma le politiche di competenza regionale o tematiche di rilevanza interna) per i quali vengono sviluppati prodotti finalizzati alla strutturazione, l'integrazione, l'accesso e la fruibilità del patrimonio informativo secondo le modalità e le esigenze di analisi richieste dall'utenza di livello direzionale. Per questo scopo vengono implementate soluzioni che, da un lato, consentono l'accesso e la navigazione di strutture dati (DWH) realizzate estraendo ed elaborando i dati dei sistemi informativi gestionali e di ulteriori basamenti informativi anche con basso livello di strutturazione; dall'altro, viene garantita la fruibilità immediata di sistemi di indicatori sintetici e tipologie specifiche di analisi sui dati con appropriate rappresentazioni grafiche e tabellari a cui si accede tramite web. Si rileva peraltro un interesse volto alla evoluzione di questi sistemi verso la rappresentazione degli obiettivi delle politiche e, con la definizione di opportune metriche, alla predisposizione di misure di performance, nell'ottica del modello Balanced Scorecard. Ulteriori finalità dei sistemi di supporto alle decisioni sono rivolte all'implementazione di modelli di simulazione e/o previsione che, sulla base di parametri selezionati dall'utente, consentano di elaborare scenari alternativi sulla base delle diverse ipotesi di evoluzione da confrontare.

3.2.4 Sintesi dei livelli di apertura e di integrazione dei componenti del sistema

Si rilevano, dai contenuti precedenti, la presenza/assenza dei principali requisiti di apertura ed integrazione degli attuali componenti di sistema.

Elementi di apertura ed integrazione dei sistemi	Modalità organizzativa		
	Presidio con centro di competenza	Gestione per progetti e/o interventi	Non definita (di norma)
Standard tecnologici per:			
• <i>infrastrutture di comunicazione</i>	X		
• <i>procedure gestionali</i>	X		
• <i>sistemi di settore(db)</i>	X		
• <i>sistemi supporto alle decisioni (dwh e sistemi direzionali)</i>	X		
Standard informativi:			
• <i>Documentazione prodotti/servizi</i>		X	
• <i>Glossari</i>			X
• <i>Classificazioni</i>		X	
• <i>Codifiche</i>		X	
Apparati per la connettività	X		
Sistemi supporto alle decisioni (dwh e sistemi direzionali)		X	
Sistemi per la condivisione della informazione con Enti strumentali e Agenzie			X
Sistemi per la condivisione della informazione con Enti Locali fuori materia di delega regionale			X

3.3 La rilevazione dei bisogni e principali criticità

La definizione delle linee attuative che seguono risulta giustificata oltre dalle caratterizzazioni di apertura ed integrazione degli attuali componenti di sistema su individuate anche dalle qualificazioni con cui il contesto ha espresso i propri bisogni (*segue documentazione riferita ad ogni Direzione sullo stato di avanzamento fisico e finanziario dei sistemi/infrastrutture e delle nuove progettualità*) che, dalle rilevazioni effettuate e dagli incontri tenuti con i responsabili delle Aree delle varie Direzioni, risultano assumere le seguenti caratterizzazioni e problematiche (vedi anche Allegato 2 – Tab. 1):

<ul style="list-style-type: none"> • Limitata attenzione e quindi scarse risorse/competenze dedicate al “presidio” sul basamento informativo con riferimento alla conoscenza e alla documentazione, alla competenza per la gestione della funzione di reporting e per la costituzione e manutenzione di interrelazioni tra basi dati di diverse unità organizzative. <p>Questa criticità inibisce o ritarda frequentemente l’implementazione di nuovi moduli informativi, determinando anche la delega a soggetti esterni di dette funzioni ci si riferisce a Società di monitoraggio e valutazione di piani programmi, di procedure per erogazione di Fondi comunitari e statali, oppure agli Osservatori a cui impropriamente viene assegnata la funzione di sviluppo del sistema informativo. In questo contesto va intesa la “delega problematica” della funzione informativa agli i Enti strumentali e Agenzie regionali e del grado di accesso e condivisione dei basamenti in loro gestione.</p>
<ul style="list-style-type: none"> • Il livello di copertura delle applicazioni di sistema informativo per principali componenti e secondo l’articolazione organizzativa delle macrofunzioni evidenzia (Allegato 2 - Tab1,Tab2): <ul style="list-style-type: none"> - copertura non esaustiva delle applicazioni gestionali - limitata domanda espressa per moduli di accesso e condivisione - limitata domanda espressa per sistemi specificamente dedicati al supporto delle decisioni
<p>Presenza di numerosi depositi di informazioni non strutturate, ma di frequente utilizzo e assenza di adeguato livello di integrazione con i tradizionali sistemi informativi di settore strutturati</p>
<p>Carenza di finalizzazione delle informazioni ai processi di programmazione, monitoraggio e rendicontazione</p>
<p>Carenza di integrazioni tra le informazione di natura finanziaria contabile con quelle relative alle azioni/interventi di programmazione regionale (vedi problematica di integrazione con sistemi gestionali dedicati ai Fondi comunitari e statali.</p>
<ul style="list-style-type: none"> • limitata propensione per istanze di interconnessione e connettività con basamenti informativi residenti presso Enti strumentali/ Agenzie e Enti territoriali • propensione alla integrazione informativa per motivazioni di natura gestionale amministrativa • percezione del dominio di applicazione degli interventi sostanzialmente a livello di Settore /Area

In Allegato 3 sono presenti alcuni grafici che mettono in ulteriore evidenza le criticità ed il livello di evoluzione dei sistemi attuali.

4. Le linee attuative

Di seguito vengono illustrate le linee attuative che scaturiscono da:

- i suddetti orientamenti strategici,
- dallo stato di avanzamento delle componenti del sistema informativo (infrastrutture, sistemi informativi settoriali, sistemi gestionali, sistemi informativi direzionali (cruscotti di governo),
- dalle caratteristiche della domanda espressa e dalle criticità rilevate.

Tratteremo dei punti indicati adottando come punto di vista l'articolazione in due macroclassi di azioni:

- a) Interventi di sistema per l'integrazione, l'accesso e la finalizzazione alle decisioni;
- b) Introduzione di strumenti e metodiche per lo sviluppo della efficienza ed economicità del sistema informativo.

Va considerato che specifico intervento di carattere trasversale, riguarda la verifica della rispondenza dei sistemi informativi alle disposizioni relative al "principio di necessità nel trattamento dei dati" (articolo 3 del D.Lgs. 196/2003) e alle altre disposizioni per il trattamento dei dati nell'ambito dei sistemi informativi previste dal Codice Privacy, secondo quanto stabilito dalla deliberazione Giunta Regionale 12 marzo 2007, n. 267.

4.1 Le linee attuative - Interventi per la estensione del sistema, per l'integrazione, l'accesso e la finalizzazione delle informazioni alle decisioni

Gli obiettivi strategici su indicati sono volti in particolare non solo alla estensione del livello di copertura del sistema con specifico riferimento alle procedure gestionali e ai sistemi informativi di settore, ma anche a comprendere le varie applicazioni, procedure e basi dati disponibili nell'ambito di un sistema coerente di conoscenze, connesse ed integrate, atte a garantire l'apertura e la connessione del sistema informativo regionale con quello degli enti locali e degli enti strumentali ed a incardinare l'utilità del sistema informativo verso le funzioni di programmazione e di governo.

Tali obiettivi hanno necessità di essere declinati in obiettivi operativi, moduli e fasi tenuto conto di:

- presa di atto delle caratteristiche con cui si è presentata la "domanda espressa" di cui alla fase di rilevazione dei bisogni, parte integrante del presente documento.
- proposta di ulteriori istanze, ad integrazione delle precedenti, che non sono emerse palesemente nella sede della rilevazione e dei successivi incontri ma che risultando sottese alle dichiarazioni di quelle prospettive e di quei bisogni, vanno poste in evidenza ed esplicitate in quanto si riferiscono a qualificazioni sistemiche (es. integrazione semantica,..) che di norma vengono date per scontate.

Si ritiene pertanto di proporre un **Piano operativo di dettaglio, per ogni Direzione Generale**, al fine di definire le priorità, la fattibilità e le coerenze finanziarie, temporali e organizzative in riferimento sia alle **istanze espresse**, sia alle **proposte di “integrazione e connettività”** che pur non direttamente dichiarate è necessario introdurre per garantire organicità allo sviluppo del sistema. Riteniamo che alcune **di queste, a valenza trasversale**, necessitino di un **set minimo di azioni** nella sede di ogni DG articolate in :

- Definire e adottare, oltre ai già consolidati standard tecnologici, quelli di natura informativa (semantica e sistemi classificatori)
- Definire e adottare standard per la progettazione e realizzazione dei sistemi informativi nel rispetto della normativa in materia di protezione dei dati personali
- Documentare i basamenti informativi esistenti e i requisiti di integrazione semantica (glossari, codifiche, classificazioni,..)
- Interconnettere i sistemi informativi degli Enti e Agenzie mediante la istituzione di moduli di accesso e condivisione (DWH). Si tratta di “strutture informative di condivisione” residenti logicamente tra l’Ente e l’amministrazione finalizzate allo “scambio” sistematico di informazioni secondo reciproche utilità.
- Realizzare la integrazione conoscitiva tra dati finanziari/contabili e azioni /interventi (tra cui in particolare quelli connessi alla gestione dei Fondi comunitari e statali) e relativo sistema di reporting
- Definire lo sviluppo di requisiti organizzativi e sviluppo delle risorse umane orientato al presidio sul sistema informativo dipartimentale e allo sviluppo diffuso delle competenze informativo-statistiche

*La direzione Osi propone quindi assume la **titolarità diretta** circa la progettazione e realizzazione delle suddette azioni trasversali nonché delle iniziative progettuali di natura **sovradirezionale**.*

Con riferimento infatti ad alcune aree tematiche emergenti (la intersectorialità delle politiche e delle azioni sugli assi del territorio, dei bisogni dei soggetti sociali, dei processi innovativi, la necessità di contestualizzare le azioni della nostra amministrazione nell’ambito della governance del sistema regione, la necessità più volte emersa di definire il “posizionamento dei territori regionali e del sistema regione nel contesto nazionale e soprattutto europeo) si presenta già oggi l’opportunità di definire “prime opzioni progettuali “ di livello intersectoriale che, parallelamente agli interventi su indicati volti alla stabilizzazione di una configurazione organica ai sistemi informativi di settore, si determinano in alcuni primi prodotti che per loro stessa natura propongono un sistema di conoscenza integrata ; si fa riferimento a:

- Sistema direzionale per la governance regionale sulla tematica del sistema informativo (livello di performance del SIR rispetto alla qualificazione di inclusione/integrazione/connettività intraistituzionale e interistituzionale)
- Il sistema di conoscenza per il “Posizionamento dei territori regionali nell’ambito del sistema regionale e di questo nel contesto nazionale e europeo

4.2 Le linee attuative - Introduzione di strumenti e metodiche per lo sviluppo della efficienza ed economicità del sistema informativo

A titolarità diretta della DG OSI area di coordinamento

Di seguito si elencano alcuni interventi già in atto.

4.2.1 La semplificazione amministrativa

Il superamento della complessità burocratica e dei costi sociali che ad essa si accompagnano è uno degli obiettivi principali che la regione toscana ha sul tavolo delle strategie.

L'innovazione tecnologica è determinante in quanto fornisce il necessario supporto per:

- governare, attraverso l'interoperabilità, i processi amministrativi più complessi che riguardano una pluralità di amministrazioni;
- mettere a disposizione dei cittadini e delle imprese strumenti in grado di consentire un'interazione con la pubblica amministrazione efficace;
- rendere disponibili adeguati servizi digitali riordinando i back-office relativi ai processi organizzativi interni, spesso complessi, articolati e frammentati;
- ridurre il numero di processi diversi per ottenere lo stesso risultato;
- adottare e diffondere un insieme condiviso di standard in grado di definire i livelli essenziali di servizio ai cittadini;
- la gestione efficiente ed autonoma del patrimonio di dati e delle applicazioni;
- l'introduzione di un vocabolario standardizzato che permetta la comprensione, il confronto e l'interazione dei processi amministrativi;
- la standardizzazione delle interfacce per lo scambio di informazioni.

4.2.2 La Dematerializzazione

La dematerializzazione della documentazione tramite supporto digitale, una delle linee strategiche della semplificazione si pone l'obiettivo di eliminare i documenti cartacei esistenti, sostituendoli con registrazioni informatiche.

La dematerializzazione dei documenti è una delle linee guida della progettazione delle procedure della Pubblica Amministrazione in una prospettiva digitale e può consentire un risparmio economico notevole.

Sistema di archiviazione e conservazione digitale

La Regione Toscana ha in corso di realizzazione un sistema di archiviazione e conservazione digitale dei documenti elettronici.

Il duplice obiettivo è quello di trasformare il proprio sistema documentario in un sistema informativo specializzato gestito tramite la tecnologia informatica e telematica e di proporre agli enti sul territorio strumenti e mezzi per perseguire il medesimo obiettivo.

Gestione informatizzata del servizio di tesoreria

Il sistema informatizzato, è integrato con le proprie procedure interne di contabilità e bilancio, e consente la completa dematerializzazione del cartaceo e il trasferimento in via telematica di tutte le informazioni.

Il rapporto con il Tesoriere avviene tramite ordinativi informatici firmati con firma digitale qualificata, basata sull'utilizzo di certificati emessi da Certification Authority accreditata dagli organismi competenti (CNIPA).

4.2.3 L'Open Source ed il Riuso

Perché Open Source:

1. riuso delle applicazioni
2. uso e diffusione di formati aperti
3. uniformità ed aggiornamento del software

Regione Toscana ha attivato un percorso di diffusione delle conoscenze riferite alle applicazioni a “codice sorgente aperto” nella PA, per accrescere le possibilità di riuso e di abbattimento dei costi della produzione e diffusione del software, per valutare e/o confermare se esse sono adatte a risolvere in tutto o in parte le criticità esistenti, per sviluppare nuove possibilità di accesso alle applicazioni ad ai servizi da parte degli utenti ed aumentare il livello di concorrenza.

Attualmente Regione Toscana si configura come cliente, agente e promotore di software Open Source. Come cliente adotta software Open Source, come agente oltre che come cliente lo adatta alle proprie specifiche esigenze e come promotore lo distribuisce.

Grazie a questo approccio la Regione Toscana ha reso disponibili ad altre amministrazioni regionali applicazioni sviluppate in questi anni in relazione a quanto previsto dal Codice per l'amministrazione digitale.

Nel 2007 e' stata iniziata un'attività per sostituire la suite MSOffice con Openoffice, che progressivamente interesserà tutta l'organizzazione regionale fino alla completa sostituzione delle applicazioni.

Anche per quanto riguarda le stazioni di lavoro d'ufficio, si sta intraprendendo un percorso di innovazione creando ed adattando una specifica distribuzione di Linux appositamente studiata per soddisfare le esigenze degli uffici regionali ed orientata alla condivisione del lavoro di gruppo.

Quest'azione regionale fornirà una significativa spinta al sistema della PA, aumentando la diffusione dell'Open Source e dei formati aperti presso gli enti della regione.

I numeri dell'Open Source

Il software Open Source è già adottato a tutti i livelli, ossia:

- 2.500 sono le postazioni di lavoro su cui è installato software Open Source (es. Thunderbird, Firefox...)
- 70 i server Linux
- 20 i server Apache
- 20 i server Tomcat
- 2 server MTA per i servizi di posta elettronica con antispam/antivirus
- 1 server per i servizi di proxy relativi alla navigazione internet
- 2 i server JUddi
- 130 i server MySQL
- 130 le Porte di Dominio OpenSPCoop
- 2 sistemi di monitoraggio Nagios
- 2 i sistemi OpenLDAP

Un importante supporto all'iniziativa regionale potrà essere fornito dai Centri di Competenza sul Riuso e sull'Open Source, realizzati in collaborazione con l'Università di Pisa.

4.3 La sintesi delle priorità di attivazione

Abbiamo trattato degli orientamenti strategici emersi sulla base della domanda espressa, dello stato di avanzamento dei componenti del sistema e relativo grado di apertura e integrazione nonché in ordine a classi di interventi proposti direttamente dalla nostra DG finalizzati a condurre a sistema l'insieme delle applicazioni e delle basi dati disponibili.

Segue il quadro sintetico degli interventi per titolarità di committenza e responsabilità di risultato dei medesimi:

Linee attuative	Titolarità DG OSI	Titolarità altre DG
definizione e adozione standard informativi	X	
definizione del sistema di documentazione dei prodotti e servizi	X	
attivazione di soluzioni e strumenti per l'efficienza e la economicità dello sviluppo dei sistemi (open source, dematerializzazione-semplificazione, riuso)	X	
trattamento dei dati ai sensi del Codice Privacy (d.l. 30/06/2003 n. 196) e strumenti di supporto	X	
attivazione di progetti/prodotti di livello sovradirezionale ed alto contenuto di integrazione	X	
estensione della copertura dei sistemi e delle procedure sulle funzioni amministrative		X
estensione di moduli di accesso e condivisione (DWH) e sistemi a supporto delle decisioni a livello di DG		X
realizzazione di moduli di accesso e condivisione che consenta la comunicazione informativa con gli enti strumentali e agenzie		X
definizione nelle DG di una adeguata soluzione organizzativa per il presidio della qualità dello sviluppo dei sistemi informativi che garantisca attraverso il coordinamento dell'esperto di linea lo sviluppo di effettivi centri di competenza e la diffusione capillare della sensibilità verso la risorsa informazione	X	

Nell'ambito della sezioni specifiche del presente documento dedicate a ciascuna Direzione Generale le proposte e le priorità di attivazione su definite trovano sede nell'ambito delle "nuove progettualità" con indicazione, dove è stato possibile della annualità di avvio e di una stima dei costi.

La realizzazione degli interventi necessita di un presidio sullo stato di avanzamento dei processi e di continuo monitoraggio di natura procedurale, fisica e finanziaria. Tale presidio va inteso come punto di vista condiviso tra la titolarità del PTS e i centri di competenza delle varie DG.

E' comunque compito dell' Area titolare del processo la definizione e adozione di strumentazione adeguata per la gestione del monitoraggio; di seguito indichiamo alcune linee guida che informano sugli obiettivi principali di questa funzione.

5. La valutazione e monitoraggio del PTS

Il processo trasversale strategico dei Sistemi informativi fornisce una soluzione innovativa ed integrata al problema della valorizzazione della risorsa informazione intesa come uno dei fattori determinanti per la definizione di strategie di sviluppo sostenibili.

Costruire un sistema condiviso per la valutazione economica della risorsa informazione consente di descrivere ed analizzare l'impatto/ il valore aggiunto di tale fattore sulla efficienza ed efficacia dei procedimenti e più complessivamente sulla programmazione e monitoraggio degli interventi e delle politiche.

In particolare il "Conto della risorsa informazione " consente di rappresentare e valutare alcune principali caratterizzazioni:

- La determinazione della quota relativa dell'investimento in Sistemi Informativi rispetto ad altri (es. risorse umane, formazione,..) fattori di innovazione dei processi amministrativi nonché il monitoraggio dello stato di avanzamento dei relativi investimenti
- La valutazione mediante l'adozione di opportune classificazioni (es: costi correnti, costi di investimento, valore dei sistemi secondo componenti principali: infrastrutture, servizi, procedure gestionali e Db, DWH, cruscotti di governo) del livello di sviluppo del Sistema informativo e delle sue componenti
- L'impatto finanziario imputabile a tale fattore nel processo di attuazione di una politica e la conseguente valutazione economica della convenienza e fattibilità del suo mantenimento e sviluppo. In aggiunta potrebbero essere definiti i valori attesi di indicatori strategici di sviluppo (es: la determinazione nell'ambito di documenti di piani e programmi di quote sul valore complessivo degli interventi specificamente dedicate alla attivazione e manutenzione di questa risorsa)
- La definizione di metodiche e tecniche economiche e contabili che consenta di estendere la rappresentazione, l'analisi e le decisioni sullo sviluppo dell'informazione e delle tecnologie in prima istanza al sistema degli enti strumentali e delle Agenzie regionali e successivamente, almeno per principali aggregati economici, al complesso degli enti pubblici toscani ("contabilità economica degli investimenti in S.I.")
- Il monitoraggio del processo trasversale: uno degli obiettivi operativi del PTS riguarda la semplificazione e la organizzazione delle attività che intervengono nel processo.

Il monitoraggio è una delle azioni da intraprendere e per renderlo efficace è necessario ricostruire il flusso di processo e definire gli indicatori e le metriche di valutazione.

Si possono così misurare ed eventualmente correggere le molteplici fasi che lo

compongono, quali l' acquisizione di Beni e Servizi, la stesura del Documento attuativo e del documento annuale, le integrazioni con gli altri Piani e Programmi, le relazioni con le Direzioni generali, con gli enti strumentali e con le agenzie regionali.

Questo monitoraggio è il fulcro del PTS perché permette di valutare gli obiettivi operativi e contribuisce a fornire importanti elementi di valutazione delle strategie.

E' un sistema integrato che supporta i vari livelli di utenza nel governo e nel controllo dei sistemi e dei progetti durante la loro evoluzione.

Si tratta più precisamente di:

- definire e porre sotto osservazione gli indicatori finanziari, fisici e procedurali;
- di individuare ed allineare, per garantire l'univocità dell' informazione, gli altri sistemi regionali (monitoraggi, gestionali, ecc) che interagiscono nella sfera di azione del PTS.

A tal proposito è in via di completamento l'integrazione informativa e la definizione dei relativi requisiti organizzativi tra le procedure di gestione del PTS e i sistemi di contabilità attualmente in esercizio presso la nostra Direzione.

Le prime informazioni strutturate che rappresentano il contesto finanziario degli interventi "attuali" e "richiesti.

6. Il quadro finanziario

Si presenta di seguito il quadro finanziario pluriennale con le risorse destinate allo sviluppo dei sistemi per Direzione Generale.

Nella prima tabella ci sono le azioni in atto, iniziate in anni precedenti o nel 2008, relative a contratti già stipulati (risorse impegnate), a gare in corso di realizzazione (risorse con prenotazione specifica) nonché prosecuzioni di contratti in essere e spese per il mantenimento della funzionalità di prodotti già sviluppati in anni precedenti (ancora da impegnare).

Nella seconda tabella ci sono le nuove azioni da realizzare, oggetto di programmazione con il presente documento, per le quali dovranno essere avviate le gare e stipulati i relativi contratti.

Riepilogo Azioni in atto e capitoli al 28/3/2008

Tali azioni costituiscono la ricognizione dei Sistemi Informativi e delle Infrastrutture con contratti già in essere o gare in corso di realizzazione per il triennio 2008-2010.

Legenda colonna fase

sigla	descrizione
i	impegno
ps	prenotazione specifica
d	da impegnare o prenotazione generica

Direzione generale		Capitolo	Residui	2008		2009		2010		Totale azioni	
Interventi	singole azioni	Bilancio	importo	importo	fase	importo	fase	importo	fase	in atto	
Presidenza											
	Manutenzione Tableau de Bord	14095	40.000	-		-		-		40.000	
	Presidenza Totale		40.000	-		-		-		40.000	
Organizzazione eSistema Informativo											
Sistema Informativo del personale	Manutenzione	71078	3.803	3.803	i	-		-		7.606	
		71070	7.348							7.348	
	Nuova procedura	71070	17.000								17.000
		71078	23.000	50.000	ps						73.000
		71078	40.000								40.000
		71070	224.000	600.000	ps	200.000	i	156.000	i		1.180.000
		71070	400.000								400.000
	Piani (formativi, di lavoro,..)	71070	35.000								35.000
		71070	29.772								29.772
		71070	23.940								23.940
Sistema Informativo del Personale Totale			803.864	653.803		200.000		156.000		1.813.667	

Direzione generale		Capitolo Bilancio	Residui	2008		2009		2010		Totale azioni in atto
Interventi	singole azioni		importo	importo	fase	importo	fase	importo	fase	
Sistema delle biblioteche regionali (COBIRE)		71070		170.000	ps		-			170.000
		71078		10.000	ps			20.000	ps	30.000
Osservatorio dei Lavori Pubblici		11192	79.999							79.999
		11124	300.384							300.384
Basi Dati Statistiche		14151	20.000	20.000	d	-		-		40.000
		14017	4.920							4.920
		71078	7.488							7.488
Azioni SI Agricoltura		52317	15.120	34.880	ps					50.000
Datamart e SI Fonti archivi e Indicatori per il sistema di governo di RT		14017	30.000	8.846	ps	-		-		38.846
		14017	43.221							43.221
Monitoraggio Sistema Privacy		14017	20.000	20.400	ps	-		-		40.400
		14017	36.838							36.838
Sistema direzionale per le tecnolo- gie orari,incarichi		71128	90.000	35.000	i	10.000	i	10.000	i	145.000
DWH personale manutenzione evolutiva e simulazione		71128	20.000	20.000	i	15.000	i	15.000	i	70.000
Sviluppo SI Telematici - Altre Azioni		71070	527.186	61.224	i	200.000	i			788.410
Sviluppo SI Direzionali - Altre azioni		71128	44.288	80.000	d					124.288
SI Amministrativi e Telematici - Altre Azioni		71078		600	i					600
Sistemi di valutazione e cruscotti - Altre azioni		14095	15.000							15.000
SI Dati personali e statistico - Altre azioni		14017	30.164			180.000	d	180.000	d	390.164

Direzione generale		Capitolo Bilancio	Residui	2008		2009		2010		Totale azioni in atto	
Interventi	singole azioni		importo	importo	fase	importo	fase	importo	fase		
Assistenza manutenzione Infrastrutture e Servizi	Azioni Varie su residui	25007	8.261							8.261	
		33000								-	
		34032	4.000							4.000	
		34049	3.773							3.773	
		42005	3.300							3.300	
		42019	29.863							29.863	
		42037	1.917							1.917	
		42158	4.893							4.893	
		42221	31.344							31.344	
		51339	1.100							1.100	
	Assistenza manutenzione Infrastrutture e Servizi	Assistenza manutenzione Hw e SW, apparati di rete, banche dati, infrastrutture, Mainframe e Server, rete interna, sicurezza	71066	1.237.695	1.634.828	i	1.396.569	i	1.800.000	i	6.069.092
			71066		120.000	ps	100.000	ps			220.000
		Noleggio attrezzature	71102	84.130	444.717	i	371.392	i	28.265	i	928.504
		Procedure Contrattuali informatizzate	71037	288.340	100.000	i	150.000	i	150.000	d	688.340
		Infrastrutture per il SI sanitario	24037	2.890.976	206.000	i	78.800	i	4.500.000	d	7.675.776
			24037		158.000	ps	120.000	ps			278.000
		Sviluppo acquisizione componenti tecnologiche ed applicative SI Regionale	71071	1.244.200	1.037.696	i	1.415.000	i	1.415.000	d	5.111.897
			24036	460.709	150.000	ps	280.000	d	280.000	d	1.170.709
			24036		216.000	ps					216.000
		24036		38.915	i						38.915
	SW e Infrastrutture per il SI sanitario	24084	35.000	40.622	i	42.000	i	50.000	d	167.622	
	Prodotti informatici per catasto strade e relativi SI	31051	21.554							21.554	
	Prodotti informatici per la formazione del SI geografico	34059	70.000							70.000	
	Assistenza manutenzione Infrastrutture e Servizi Totale			6.421.057	4.146.780		3.953.761		8.223.265		22.744.862
	Organizzazione e Sistema Informativo Totale			8.509.529	5.261.532		4.558.761		8.604.265		26.934.087
	Bilancio e Finanze										
	Manutenzione delle procedure gestionali della Direzione Generale	Bilancio	71070	18.000	17.000	i					35.000
71070			23.940							23.940	
71070			23.976							23.976	
71078			25.000	24.960	i					49.960	
71070			300.000	168.788	ps					468.788	
varie		71070	23.928							23.928	
		71078	-	2.700	i					2.700	
DWH Tributi	71128	10.000	20.000	i	10.000	i	10.000	i	50.000		
DWH Bilancio	71128	10.000	20.000	i	10.000	i	10.000	i	50.000		
Bilancio e Finanze Totale			434.844	253.448		20.000		20.000		728.292	

Direzione generale		Capitolo Bilancio	Residui	2008		2009		2010		Totale azioni in atto
Interventi	single azioni		importo	importo	fase	importo	fase	importo	fase	
Diritto alla Salute e Politiche di Solidarietà										
Sistema Informativo Sanitario		24083	2.772.285	745.934	i	1.600.000	d	1.600.000	d	6.718.219
		24038	1.641.905	344.432	i	344.432	i	400.000	d	2.730.770
Sistema Informativo Direzionale per le politiche sociali		71128	45.000	15.000	i	10.000	i	10.000	i	80.000
Diritto alla Salute e Politiche di Solid. Totale			4.459.190	1.105.367		1.954.432		2.010.000		9.528.989
Sviluppo Economico										
Monitoraggio progetti europei (residui)		71070	18.000	-		-		-		18.000
Rilevazione Campionaria del Movimento Turistico		14017	23.880							23.880
Sistema Informativo del turismo		71070	23.400	23.928	i					47.328
Sistema Faunistico Venatorio		71070	114.480							114.480
Realizzazione del Sistema Direzionale per le Politiche Agricole		14095	45.000	-		-		-		45.000
		71154	30.000							30.000
Sviluppo Economico Totale			254.760	23.928						278.688
Politiche Territoriali e Ambientali										
Definizione specifiche per georeferenziazione archivi ambientali; Sviluppo di un Sistema di analisi territoriale dei dati statistici censuari di interesse ambientale (obiettivo PRAA E1b intervento 1)*		43055	40.000	14.000	i	60.000	d	60.000	d	220.000
				46.000	d					
Sistema di georeferenziazione (con aggiornamento) archivio assistiti con associazione a DB regionali grafo strade, indirizzi, per analisi di rischio ed epidemiologiche (obiettivo PRAA E1b intervento 2)		43076	80.000	60.000	d	60.000	d	60.000	d	260.000
Realizzazione DTM di alta precisione ed aggiornamento db edifici (obiettivo PRAA B2a intervento 1)		43056		380.000	i	250.000	d	250.000	d	880.000
Realizzazione archivio regionale uso del suolo 1:10.000 (obiettivo PRAA B2a intervento 2)		43077	120.000							120.000
Realizzazione Carta pedologica e tematismi geologici (obiettivi specifici PRAA E1e, E1f, E1g, E1h)		34056	650.000	650.000	d	650.000	d	650.000	d	2.600.000

Direzione generale		Capitolo Bilancio	Residui			2008		2009		2010		Totale azioni in atto
Interventi	single azioni		importo	importo	fase	importo	fase	importo	fase			
Rete della mobilità, i-mobility toscana (rif. PIR 1.7.7.1)	34000	1.321.200	1.850.000		i	450.000		i			3.621.200	
	34029				i			i				
	34030				i							
	34053											
	34057				i							
	34060				i			ps				
	34061											
	34062											
	34063											
DB topografico (rif. PIR 1.7.7.2)	34000	1.222.700	1.250.000		i	700.000		i/ps			3.172.700	
	34008				i							
	34029				ps			i				
	34040											
	34057				i							
DB geografici tematici (rif. PIR 1.7.7.3)	34000	302.600	250.000		i/ps	145.000		i/ps			697.600	
	34029				i/ps			i				
	34040											
	34053				i			i				
	34057				i							
Infrastruttura Geografica Regionale (rif.PIR 1.7.7.4)	34000	1.137.100	575.000		i						1.712.100	
	34029				i							
	34030				i							
	34039											
	34052				i							
	34053				i							
	34057				i							
Politiche Territoriali e Ambientali Totale			4.873.600	5.075.000		2.315.000		1.020.000			13.283.600	
Politiche Formative Beni e Attività Culturali												
Sistema Informativo della Forma- zione professionale	61073	527.858									527.858	
	61074	65.241									65.241	
	61157	183.805									183.805	
	61158	22.717									22.717	
	71078	999	999		i						1.998	
Sistema Informativo del Lavoro	61110	178.534									178.534	
	61111	22.066									22.066	
	61162	200.725									200.725	
	61163	196.265									196.265	
	61164	49.066									49.066	
	71070	79.200									79.200	
	71078		999		i						999	
Offerte di lavoro a mezzo stampa	71070	16.920									16.920	
Sistema Informativo dei Musei	71078	-	37.000		ps	8.000		ps			45.000	
	63154	-	60.000		ps						60.000	
Sistema Informativo Direzionale per Politiche Formative, Beni e attività culturali	71128	10.000	10.000		i	10.000		i	10.000	i	40.000	
Sistema delle biblioteche enti regionali Passaggio a SBN	63092	90.240	79.680		i	79.680		i			249.600	

Direzione generale		Capitolo Bilancio	Residui	2008		2009		2010		Totale azioni in atto
Interventi	singole azioni		importo	importo	fase	importo	fase	importo	fase	
Politiche Formative Beni e Attività Cult. Totale			1.643.636	188.678		97.680		10.000		1.939.994
Avvocatura										
Gestione ricorsi, agenda,...		71070	23.616							23.616
Avvocatura Totale			23.616	-		-		-		23.616
Totale complessivo			20.239.175	11.907.953		8.945.873		11.664.265		52.757.266

(*) da definire il 2010

Riepilogo progetti /azioni da realizzare con risorse non ancora formalizzate in impegni di spesa

Questi interventi/azioni costituiscono la programmazione per il triennio 2008-2010 e quelli non compresi nel presente documento saranno introdotti con il Documento Operativo che aggiorna annualmente il Documento Attuativo.

Direzione generale		Capitolo Bilancio	Residui	2008		2009		2010		Totale azioni da realizzare	
Interventi	single azioni		importo	importo	fase	importo	fase	importo	fase		
Presidenza											
Protocollo - Atti	Atti - Completamento Office in modalità Open	71070				30.000	d			30.000	
		71078				20.000	d	40.000	d	60.000	
	Nuovo Protocollo	71070	-			30.000	d	-		30.000	
		71078		20.000	d	40.000	d			60.000	
Avvio BURT on line a valore legale		71070		108.000	d	100.000				208.000	
		71078		32.000	d					32.000	
Presidenza Totale				-	160.000			220.000		40.000	420.000
Organizzazione e Sistema Informativo											
Assistenza manutenzione Infrastrutture e Servizi	Centro per l'assistenza sistemistica	71066		180.000	d	180.000	d	180.000	d	540.000	
	Licenze uso di software per indagini	14029		10.000	d	10.000	d	10.000	d	30.000	
	SI Dati personali e statistico - Altre azioni	14017		30.400	d					30.400	
	Sistemi Open	71066		22.500	d					22.500	
Organizzazione e Sistema Informativo Totale				-	242.900			190.000		190.000	622.900
Sviluppo Economico											
	DWH politiche agricole (ARTEA)	71128			d	120.000	d	50.000	d	170.000	
Sviluppo Economico Totale						120.000		50.000		170.000	
Politiche Territoriali e Ambientali											
	Riorganizzazione attuali sistemi di basi dati disponibili presso Regione ed Enti Regionali, tra cui SINA-SIRA e sviluppo di un'infrastruttura di integrazione e diffusione dei DB fra gli enti. Produzione degli archivi georiferiti costituenti la Base Informativa	43076		60.000	d	60.000	d	60.000	d	180.000	
Politiche Territoriali e Ambientali Totale				-	60.000			60.000		180.000	
Avvocatura											
	Estensione del punto di accesso a Polis web alla DG Avvocatura	71070		20.000	d					20.000	
Avvocatura Totale					20.000		-		-	20.000	
Totale complessivo					482.900		590.000		340.000	1.412.900	

Criteria adottati

Ripartizione per Direzione Generale:

nella redazione della tabella la ripartizione delle risorse finanziarie è fatta per Direzione Generale solo nel caso in cui queste risultano direttamente rintracciabili dalla destinazione specifica assunta in sede di budget di progetto e di relativi piani di lavoro contrattuali.

Per altre voci tra cui in particolare per quelle relative alle infrastrutture, ai servizi ed ai sistemi informativi trasversali devono essere adottate metodiche classiche di disaggregazione in ordine ad alcuni fattori dimensionali significativi quali posti di lavoro, dimensione delle procedure e delle basi dati, caratteristiche qualitative e quantitative delle interrelazioni con altre procedure o infrastrutture.

E' stato realizzato uno studio che disaggrega, per ogni Direzione Generale, alcune tipologie di costo in base a determinati fattori dimensionali.

Questo lavoro può essere ripreso ed esteso, con metodiche mirate e condivise, attualmente in fase di analisi, alle tipologie di costo ed ai fattori dimensionali utili per assegnare alle varie Direzioni Generali, a partire dalle azioni, le percentuali di costo.

Attualmente, considerato che le azioni suddette e le risorse ad esse destinate non possono essere suddivise o solo parzialmente, si è scelto di assegnarle totalmente alla DG OSI.

In Allegato 4 sono riportati alcuni grafici che mettono in evidenza i totali per anno delle risorse finanziarie riferite alle Direzioni Generali.

Note esplicative per i Capitoli delle Direzioni Generali

Le tabelle di riepilogo finanziario, presenti nei Capitoli 8-15, sono gli estratti per Direzione Generale, delle azioni in atto e di quelle da realizzare contenute nel piano finanziario generale.

Di seguito si riportano le note che, in ogni capitolo, riguardano le seguenti tabelle:

Tab 3 - Progetti e azioni in atto*Nota 1*

Nella tabella sono trascritti i progetti (e relative manutenzioni evolutive) e la distribuzione delle risorse finanziarie per annualità per i quali è riscontrabile una destinazione in sede di capitoli di bilancio fino al 2010 o in sede di programmazione pluriennale (es. PIR,...) sotto la forma di impegno o prenotazione specifica di impegno. Si prescinde pertanto da una valutazione di fasi di avanzamento dei progetti medesimi, che sarà invece evidenziata in sede di monitoraggio.

Si precisa inoltre che, per alcuni progetti, il 2007 è stato assunto come primo anno di imputazione delle risorse, in quanto sono state avviate le attività di analisi e sono stati predisposti i documenti per gli iter amministrativi relativi all'acquisizione di beni e servizi, mentre sotto il profilo operativo tali interventi coinvolgeranno di fatto l'annualità 2008. Si rimanda alla fase di monitoraggio e all'aggiornamento del DASIR 2008 per la definizione del consuntivo 2007 dei progetti in atto e il consolidamento delle risorse necessarie per il 2008.

Tab 4 - Nuova progettualità - progetti e azioni da realizzare*Nota 2*

In questa tabella sono trascritti i progetti (e relative manutenzioni evolutive) e la

distribuzione delle risorse finanziarie per annualità per i quali è riscontrabile una destinazione in sede di capitoli di bilancio fino al 2010 o in sede di programmazione pluriennale (es. PIR,..) sotto la forma di prenotazione di impegno generica o accantonamento in vista di successivi atti amministrativi. Si prescinde pertanto da una valutazione di fasi di avanzamento dei progetti medesimi, che sarà invece evidenziata in sede di monitoraggio.

Tab 5 - Nuova progettualità - progetti in fase di definizione

Nota 3

Le azioni della categoria “Nuova progettualità” - in fase di definizione”, assumeranno, a seguito di studi di fattibilità, una valenza finanziaria che verrà ascritta in successivi aggiornamenti del presente documento e che comunque verrà resa operativa attraverso le consuete procedure contabili del bilancio.

Tab 5 – Risorse Finanziarie per tipologia di azione e anno (2007-2010)

Nota 4

La tabella costituisce il quadro riassuntivo delle tabelle 2 e 3.

7. Allegati

7.1 Allegato 1 – Le Infrastrutture ed i servizi Dettaglio

7.1.1 Infrastruttura di connettività

RTRT nasce nel 1997 come risposta organizzata della Toscana alla sfida dell'innovazione tecnologica imposta dall'avvento di Internet. Da quella data la comunità dei soggetti della RTRT è cresciuta fino a coprire tutta la pubblica amministrazione, e molti sono stati i servizi e i progetti attivati su e tramite di essa. Con l'attivazione del TIX (Tuscany Internet eXchange) nel 2003 la RTRT diventa una rete multifornitore. Oggi l'infrastruttura della RTRT viene garantita da una pluralità di fornitori, di cui uno selezionato dalla Regione Toscana (mediante un procedimento di gara), a cui è stata affidata la realizzazione e gestione della rete primaria; altri, gli ISP (fornitori di trasporto), accreditati attraverso un procedimento pubblico e inseriti in un elenco nell'ambito del quale tutte le pubbliche amministrazioni possono negoziare servizi e relativi costi con la garanzia di standard di qualità medio/alti. Le modalità e le capacità delle connessioni possibili sono le più varie e vanno, a seconda della disponibilità, dall'ADSL a 1,2Mbps, alla GBE a 100Mbps, fino a collegamenti via satellite bidirezionale laddove non è disponibile la banda larga su link terrestre (oltre 80 gli enti locali connessi alla rete satellitare bidirezionale RTRTsat attestata al TIX) ed al GPRS per connessioni mobili.

I numeri dell'infrastruttura di connettività:

1. oltre 500 soggetti sono connessi ad RTRT di cui circa 250 tramite collegamenti dedicati e circa 100 con collegamenti commutati alla RTRT primaria;
2. sono 17 ISP gli accreditati tra nazionali e locali con 12 peering già attivi con RTRT. Il traffico totale scambiato sul NAP è superiore a 100 Mbps nelle ore di picco;
3. circa 150 soggetti sono collegati alla RTRT estesa via ISP accreditati;
4. la rete della Università e della Ricerca (GARR) connessa al TIX con link a 1Gbps
5. Sono 2 gli upstream-ISP per il traffico da e verso Internet per un totale di 190Mbps disponibili;
6. oltre 20 i portali di Pubbliche Amministrazioni Centrali, Agenzie e Centri Servizi nazionali a cui è possibile accedere dalla RTRT tramite connessioni attestata sul TIX.

7.1.2 Servizi di Rete

Regione Toscana e la comunità dei soggetti della Rete telematica regionale mettono a disposizione innumerevoli servizi a qualunque altro ente o istituzione che abbia aderito a RTRT. L'elenco dei servizi è in continua espansione alimentato dai progetti e dalle iniziative di tutti i soggetti sulla rete. Il Centro Servizi per RTRT localizzato presso il TIX (Tuscany Internet eXchange) si occupa dei servizi di supporto all'utenza RTRT e dell'erogazione dei servizi applicativi nonché i collegamenti verso l'esterno.

L'erogazione dei servizi applicativi avviene tramite una server farm e relative sale di controllo munite di tutti i sistemi di sicurezza logistica (condizionamento, potenza elettrica stabilizzata e garantita, rivelazione dei fumi, spegnimento incendi, anti-allagamento, anti-intrusione, videosorveglianza con telecamere CC, controllo degli accessi e sorveglianza continuativa H24), così da garantire la sicurezza, la continuità e disponibilità dei servizi forniti.

Inoltre la rete locale del Centro Servizi della RTRT ospita i sistemi preposti all'erogazione dei servizi Internet condivisi (web, mail, dns, video streaming, housing/ hosting, monitoraggio h24 proattivo della rete e dei servizi, ecc.), di sicurezza e di cooperazione applicativa ai soggetti RTRT.

Sono inoltre in corso di sperimentazione una piattaforma VOIP per RTRT e un Centro Servizi Interattivo per il DTT.

Infine è attivo anche un servizio di helpdesk che fornisce informazioni, supporto e assistenza per tutte le problematiche di connessione alla RTRT, assegnazione degli indirizzi IP, registrazione dei domini Internet presso le competenti Authority.

I numeri dei servizi di rete:

1. circa 230 enti (fra cui 120 comuni) usufruiscono dei servizi di hosting;
2. 200 siti web ospitate;
3. 200 domini di posta ospitate;
4. 5.000 caselle e-mail ospitate;
5. componenti centrali dell'infrastruttura CART (CRIC);
6. componenti dell'architettura ARPA.

7.1.3 Cooperazione Applicativa

La via verso la semplificazione amministrativa passa anche attraverso l'eliminazione di comunicazioni cartacee, con il conseguente abbattimento dei costi, carichi burocratici e tempi di trasferimento.

Per consentire questo risultato è necessario rendere disponibile una modalità di relazione tra applicazioni diverse che consenta la loro interazione senza richiederne la sostituzione o reingegnerizzazione completa.

A tal fine Regione Toscana ha realizzato l'infrastruttura di Cooperazione Applicativa Regionale Toscana (CART). CART realizza il modello della Cooperazione Applicativa definendo standard e servizi comuni per lo scambio dei dati tra le pubbliche amministrazioni.

Tale scambio si basa sull'adozione di un "linguaggio comune" sviluppato dalla comunità di soggetti partecipanti per interloquire sui temi della pubblica amministrazione per i quali l'aspetto dell'interazione risulta particolarmente critico.

Gli standard adottati in ambito CART sono conformi alle specifiche per la cooperazione applicativa nella pubblica amministrazione (SPCoop) emanate da CNIPA (Centro Nazionale per l'Informatizzazione della pubblica amministrazione) e quindi consentono agli enti sul territorio regionale di cooperare applicativamente anche con tutti gli enti della pubblica amministrazione centrale e periferica.

Dunque il CART è uno dei principali strumenti da adottare per realizzare una Pubblica Amministrazione snella, efficiente, semplificata.

I numeri della cooperazione applicativa:

1. Sono 10 le Province connesse al CART;
2. Sono 166 i Comuni connessi al CART;

3. Sono 18 le Comunità Montane connessi al CART;
4. Sono 12 le ASL connesse al CART;
5. Sono 4 le AO connesse al CART;
6. Altri Enti connessi al CART sono 6;
7. Sono 30 i domini Applicativi interessati (Protocollo, SUAP, URP, Anagrafe, ...);
8. Sono 1182 i servizi implementati (es. Nascita, Cambio Indirizzo, ...);
9. E' 450.000 il numero medio di eventi/ricieste di servizio;
10. E' di oltre 1.000.000 il picco giornaliero di eventi/ricieste di servizio ;

7.1.4 Infrastruttura per l'identificazione e l'accesso

La diffusione dei servizi di e-government in Toscana raggiungerà a breve significativi risultati in termini di avanzamento e capillarità delle soluzioni attivate e ciò pone in modo stringente la necessità di attivare percorsi per implementare ed aggiornare i sistemi di sicurezza e di autenticazione diffusi a livello centrale e territoriale.

Dunque, è stata realizzata una infrastruttura per l'autenticazione ed accesso sicuro ai servizi di Regione Toscana e di RTRT, il cui scopo è quello di autenticare gli utenti in modo sicuro, di verificarne il ruolo o qualifica posseduto e quindi offrire all'utente un desktop personalizzato sulla base del proprio ruolo.

L'infrastruttura consente di identificare il soggetto che richiede un determinato servizio e di reperire le credenziali utili a determinarne l'abilitazione all'accesso e il profilo applicativo.

Elemento chiave dell'infrastruttura proposta è la capacità di interoperare con altre amministrazioni secondo il modello di identità federata, basato cioè su un rapporto fiduciario di reciproca accettazione della identità e delle credenziali utente tra domini (esempio tra diverse pubbliche amministrazioni) .

7.1.5 Infrastruttura a chiave pubblica

L'infrastruttura PKI (Public Key Infrastructure), da definire come infrastruttura di certificazione, è in grado di sostenere in modo sicuro le attività di creazione, trasmissione, conservazione, duplicazione, riproduzione e validazione di documenti informatici e l'accesso ad archivi.

I principali servizi che tale infrastruttura mette a disposizione per i propri utenti sono i seguenti:

1. Firma Digitale con Valore Legale;
2. Autenticazione Personale: Smart-Card di Autenticazione, Carta Nazionale dei Servizi - CNS;
3. Autenticazione di Server: Web, Application-to-Application e VPN;
4. Autenticazione di codice: Code Signing;
5. Posta Certificata;
6. Richiesta e Validazione di Marche Temporali.

I numeri della PKI,:

1. Numeri di certificati digitali rilasciati, per tipologia:
 - Server: 250
 - Utente: 4.923
2. Numero di timestamp: 128.817
3. Numero di Caselle di PEC attivate: 97

7.1.6 Archiviazione Digitale

Il complesso quadro di norme che si è andato sviluppando nel corso di un decennio è sfociato nella pubblicazione del Codice dell'Amministrazione digitale (d.lgs.82/2005), entrato in vigore con il gennaio 2006: *“Lo Stato, le Regioni e le autonomie locali assicurano la disponibilità, la gestione, l'accesso, la trasmissione, la conservazione e la fruibilità dell'informazione in modalità digitale e si organizzano ed agiscono a tale fine utilizzando le modalità più appropriate le tecnologie dell'informazione e della comunicazione”* (d.lgs. 82/2005, art. 2 comma 1).

Regione Toscana ha in corso di acquisizione e di realizzazione un sistema di archiviazione e conservazione digitale dei documenti elettronici con e senza firma digitale, perseguendo un duplice obiettivo: da una parte quello di trasformare il proprio sistema documentario in un sistema informativo specializzato gestito tramite la tecnologia informatica e telematica, dall'altra quello di proporre agli enti sul territorio strumenti e mezzi per perseguire il medesimo obiettivo. Per questo si è pensato di realizzare un Sistema per la gestione di archivio in ambito RTRT, comprendente la conservazione a lungo termini per i documenti.

Il sistema si articola in due sottosistemi:

1. sistema di gestione documentale per l'archivio di deposito;
2. sistema di conservazione a norma.

Per supportare l'iniziativa regionale in materia dovrà essere attivato uno specifico Centro di Competenza.

7.2 Allegato 2 - Livello di copertura dei sistemi per aree tematiche e tipologia di processo

D= prodotti /servizi Disponibili

R= prodotti/servizi in corso di Realizzazione

P= prodotti/servizi pianificati in sede di PTS

Tab. 1

	Tipologia di processo				
				Sistemi a supporto delle decisioni	
	Infrastrutture e servizi	Tecnologie, DB e Applicativi	Basi dati statistiche	DWH e sistemi di reporting	Sistemi direzionali (cruscotti di governo)
Aree tematiche per D.G:					
1. D.G. Presidenza					
Protezione. Civile Gestione associate Tutela Consumatori Partecipazione Elettorale Sicurezza		D			
1.2 Attività legislative		D			
1.3 Controllo strategico e di gestione		D		D	D

1.4 valutazione impatto ambient.					
1.5 Programmazione negoziata					
1.6 Strumenti di programmazione e valutazione					
2. D.G. O.S.I.					
2.1 Personale, organ., Formaz.,...		D		D	D
2.2 Sedi e servizi		D			
2.3 Acquisizione beni e servizi		D		D	
2.4 MonitoraggioTecnologie e sistemi				D	
2.5 Strumenti giuridici		D		D	
2.6 Biblioteca		D			
2.7 Sistema documentale		D			
2.8 Osservatorio Appalti		D			
3. D.G. Bilancio e Finanze					
3.1 Bilancio e contabilità		D		D	P
3.2 Contratti		D			
3.3 Controllo atti		D			
3.4 Patrimonio		D			
3.5 Politiche di Bilancio e finanziarie		D		D	
3.6 Finanza locale		D		D	
3.7 Tributi		D		D	P
4. D.G. Diritto alla salute e politiche della solidarietà					
4.1 Sanità		D	D	D	
4.2 Sociale			D		R
5 D.G. Sviluppo economico					
5.1 Agricoltura		D	D	P	R
5.2 Foreste		D	D		
5.3 Caccia, pesca, increm. ippico		D	D		
5.4 Turismo		D	D	R	
5.5 Commercio		D	D		
5.6Arigianato, Imprese			D	R	
5.7 Programmi comunitari		D			
5.8 Politiche di innovaz. e ricerca					

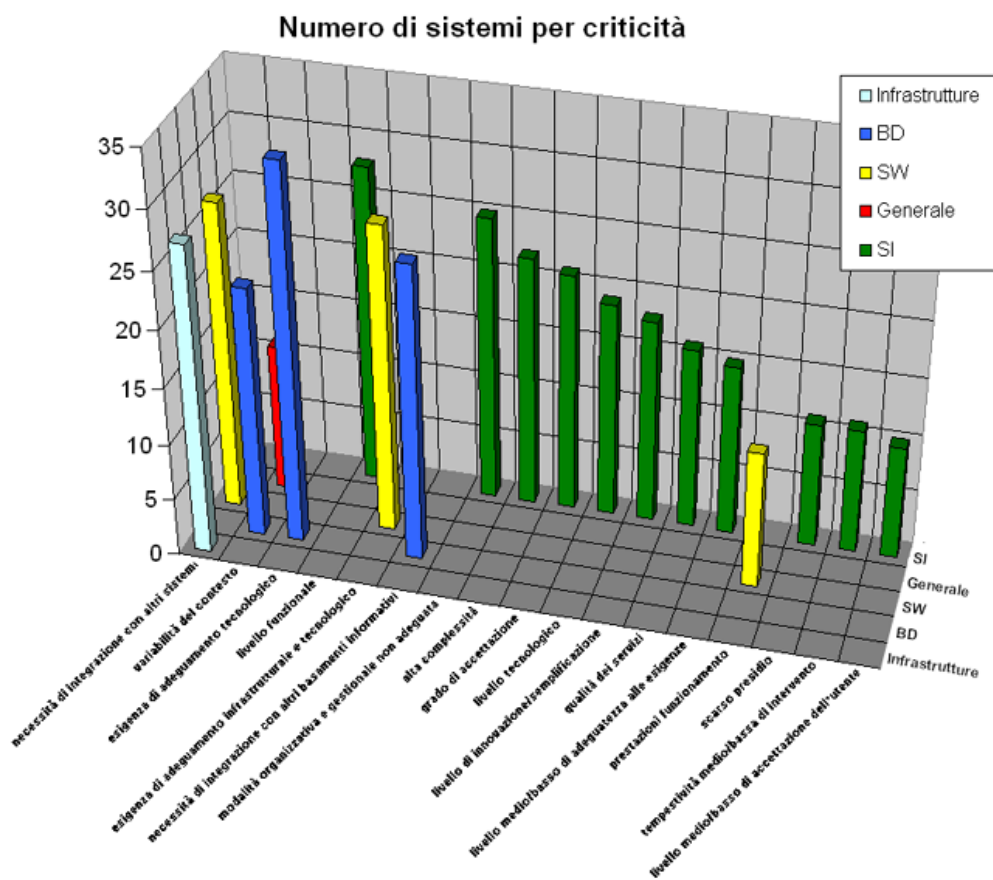
6. Politiche territoriali e ambientali					
6.1 Trasporti		D			
6.1 tutela acqua e territorio		D		D	
6.3 prevenzione inquinamenti e progr. ambientale		D		D	
6.4 Cartografia/Geografia		D		D	
6.5 Miniere			D		
6.6 Politiche abitative / Edilizia pubblica		D			
6.7 Risorse ambientali (aria, acqua,..)		D	D	D	
6.8 Pianificazione del territorio					
7.D.G. Politiche formative, beni e attività culturali					
7.1 lavoro e formazione continua		D	D	D	D
7.2 FSE Sistema della formazione e dell'orientamento		D	D	D	D
7.3 Istruzione		D		P	D
7.4 Cultura		D	D		D
8. Avvocatura					
8.1 Assistenza e patrocinio					
8.2 istruttoria legale					
8.3 contenzioso		D			
9. Altre Aree					
9.1 Demografia			D		
9.2 Società dell'informazione			D		
9.3 Pubblica amministrazione locale			D		
9.4 Osservatorio elettorale			D		
9.5 Programma trasversale strategico (PTS)		D		D	

7.3 Allegato 3 - Principali criticità grafici di riepilogo

I seguenti grafici mettono in ulteriore evidenza le criticità ed il livello di evoluzione dei sistemi attuali.

Come si nota dal grafico 1 le criticità più rilevanti riguardano i livelli di integrazione tra sistemi, la variabilità del contesto e l'esigenza di adeguamento tecnologico e funzionale.

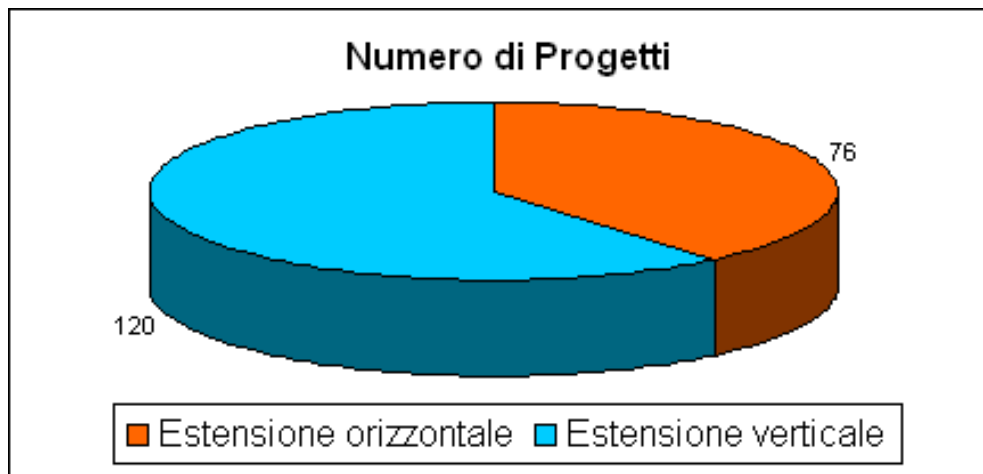
Grafico 1



Il Grafico 2 mette in evidenza il divario esistente tra i progetti verticali (tipicamente settoriali) rispetto a quelli orizzontali (che coinvolgono più processi e funzioni e forniscono servizi integrati).

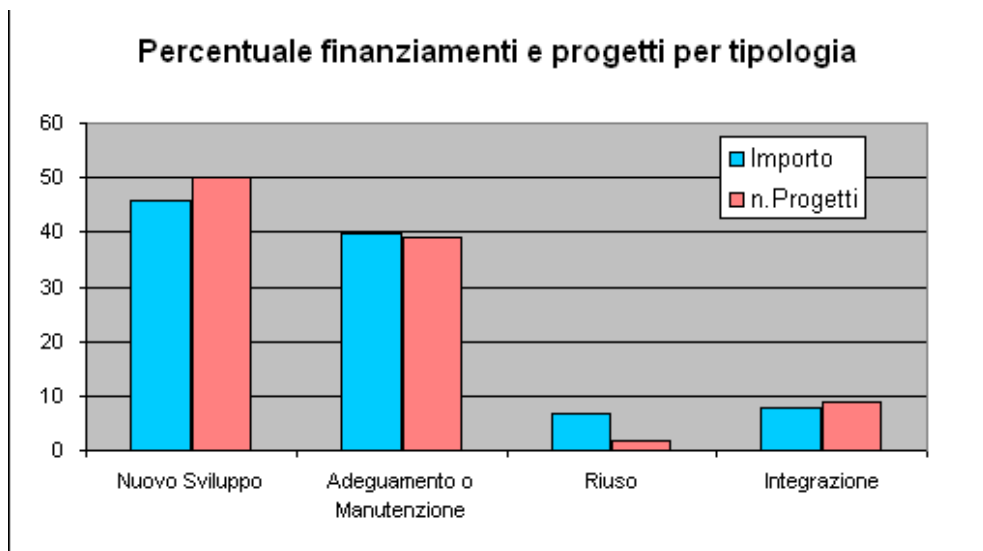
Questo risultato fa emergere la necessità di evoluzione della risorsa informazione.

Grafico 2



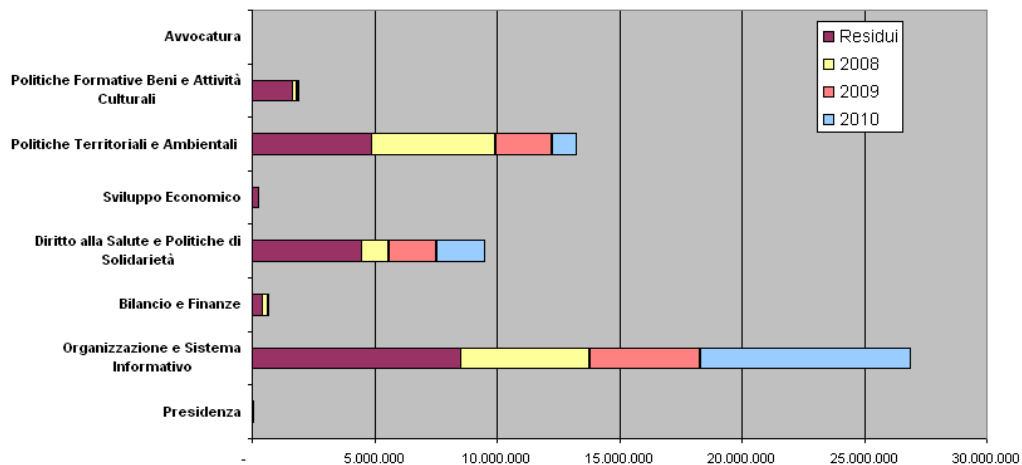
Il grafico 3 conferma l'elevato impegno in adeguamento e manutenzione e lo scarso investimento in integrazione.

Grafico 3

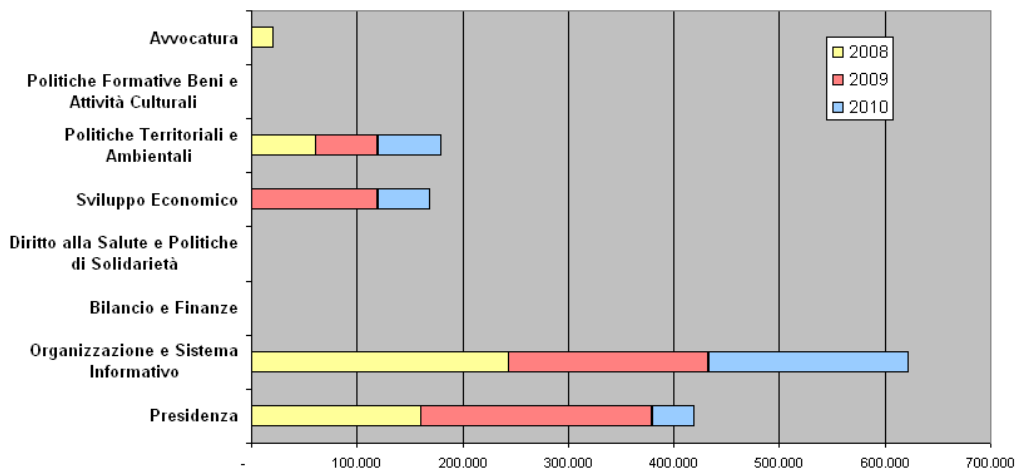


7.4 Allegato 4 - Quadro Finanziario; alcuni grafici di riepilogo

Costi dei Progetti e Azioni in Atto per Direzione Generale



Costi delle Nuove Progettualità da realizzare per Direzione Generale



8. Documento Attuativo del Sistema Informativo Regionale Direzione Generale Presidenza

La Direzione Generale è dotata di Sistemi Informativi relativi a processi di forte rilevanza sia interna che esterna, che gestiscono le procedure di predisposizione, controllo e pubblicazione degli atti amministrativi e della produzione normativa dell'ente Regione.

Inoltre, a supporto delle competenze di programmazione, controllo strategico e di gestione, si evidenzia lo sviluppo di sistemi con funzionalità prevalenti di tipo informativo. In particolare, questi ultimi sono impostati come sistemi di secondo livello che utilizzano sistemi o basamenti informativi di tipo gestionale (o di settore) nell'ottica della integrazione, sintesi e organizzazione delle informazioni.

8.1 I Sistemi attivi

Di seguito vengono elencati i sistemi informativi attualmente in esercizio presso la Direzione secondo il settore/area tematica di riferimento.

Per una descrizione di dettaglio si rimanda ai seguenti allegati:

Le Schede di Dettaglio

I Sistemi (Allegato 1)

I Basamenti Informativi (Allegato 1a)

gli applicativi (Allegato 1b)

le infrastrutture (Allegato 1c)

GLI STRUMENTI HARDWARE (Allegato 2)

8.1.1 (Tab. 1) I Sistemi

Settore di competenza	Sistema Informativo	Descrizione
<i>DG PRESIDENZA</i>	Supporto alla istruttoria ed adozione degli atti della Giunta Regionale	Procedura per la gestione delle fasi di proposta, controllo e certificazione degli atti amministrativi
<i>DG PRESIDENZA</i>	Supporto alla istruttoria ed adozione degli atti del Presidente della Giunta Regionale	Procedura per la gestione delle fasi di proposta, controllo e certificazione degli atti amministrativi
<i>DG PRESIDENZA</i>	Supporto alla istruttoria ed adozione degli atti dei Dirigenti	Procedura per la gestione delle fasi di proposta, controllo e certificazione degli atti amministrativi
<i>Settore Controllo strategico e di gestione</i>	Sistema informativo per il controllo strategico e di gestione	Basamento informativo integrato dei dati ricavati dalle grandi procedure gestionali dell'Ente, finalizzato a supportare le funzioni di monitoraggio; a tale basamento il Settore conferisce un "valore aggiunto" informativo tramite riclassificazioni, disaggregazioni, etc. dei dati gestionali
<i>Settore Controllo strategico e di gestione</i>	Sistema informativo per il monitoraggio dei progetti di investimento	Basamento informativo integrato dei progetti di investimento promossi/finanziati dalla Regione
<i>Settore Controllo strategico e di gestione</i>	Sistema di monitoraggio strategico del PRS-DPEF (Tableau de bord)	Procedura di supporto al monitoraggio dello stato di attuazione del PRS 2006-2010 e dei relativi DPEF annuali, con particolare riferimento ai PIR (indicatori di risultato) e alle Azioni dei DPEF (indicatori di realizzazione finanziaria, fisica e procedurale)
<i>Settore Tutela consumatori e degli Utenti</i>	S.I. Imprenditoria Femminile	Prodotti e servizi per l'imprenditoria femminile gestiti in collaborazione con FidiToscana e Unioncamere
<i>Settore Tutela consumatori e degli Utenti</i>	La Tela di Aracne (progetto europeo Interreg III B Asse 1 Misura 1)	Portale dedicato a servizi per il potenziamento e visibilità dell'imprenditoria nel settore tessile del Mediterraneo (nello sviluppo del sistema Regione Toscana ha svolto il ruolo di soggetto capofila).
<i>AC Attività legislative e giuridiche</i>	Pubblicazione del BURT	Procedura per la gestione degli atti soggetti alla pubblicazione sul BURT
<i>Settore Ufficio ed Osservatorio Elettorale Regionale Partecipazione</i>	Banca dati dell'osservatorio elettorale	Banca dati e pubblicazione su internet
<i>Settori Informazione Multimediale Rete Telematica</i>	Rassegna Stampa - Edicola Telematica	Servizio, basato su applicazione web, di rassegna stampa quotidiano finalizzato alle esigenze di informazione, documentazione e comunicazione degli uffici politici e amministrativi dell'ente Regione e dei soggetti della Rete Telematica della Regione Toscana

8.1.2 (Tab. 2) Le dotazioni strumentali

Tipologie

Strumentazione	numero
Portatili	34
Stampanti laser A4/A3 a colori di rete	1
Stampanti multifunzione	2
Monitor 20"/21" CRT	4
Plotter A0	1
Stampanti laser A3/A4 di rete	30
Monitor 18" LCD	1
Stampanti inkjet A4/A3 a colori	15
Monitor 19" LCD	23
Scanner A3 a colori	4
Stampanti laser A4 stand alone	70
Monitor 15" LCD	275
Monitor 20" LCD	7
Personal computer	342
Monitor 19" CRT	6
Monitor 17" CRT	24
Scanner A4 a colori	17
Monitor 15" CRT	41
Totale	897

Età PC e Portatili

Classe di Età	numero	%
> 2 anni <3 anni	140	37,53
> 1 anno <2 anni	54	14,48
> 3 anni	156	41,82
< 1 anno	23	6,17
Totale	373	

Ricognizione dei costi sostenuti negli anni 2006-2007

Tipologia	Anno	Fondi OSi	Fondi DG
Acquisto/sostituzione	2006	€ 71.015,67	€ 0,00
	2007	€ 45.746,30	€ 0,00
	Totale	€ 116.761,97	€ 0,00
Facile consumo	2006	€ 13.750,00	€ 0,00
	2007	€ 27.098,14	€ 0,00
	Totale	€ 40.848,14	€ 0,00
Manutenzione Hw-Sw	2006	€ 40.866,05	€ 0,00
	2007	€ 36.940,03	€ 0,00
	Totale	€ 77.806,08	€ 0,00
Totale Generale		€ 235.416,19	€ 0,00

8.2 Linee di Sviluppo

8.2.1 Le Criticità Rilevate

In riferimento all'Area Programmazione e Controllo, le principali criticità - non strettamente riconducibili al piano dei SI, ma che riguardano più in generale aspetti di natura "organizzativa" in senso lato - sono riconducibili alle criticità generali rilevabili nei sistemi di primo livello:

- attuale scarsa integrazione e "apertura" delle procedure Atti e Contabilità sia tra di loro che rispetto ai sistemi settoriali;
- parziale grado di strutturazione dei sistemi informativi di settore (con il problema del rapporto con i sistemi informativi dei soggetti attuatori delle politiche regionali: Enti e agenzie regionali, EELL);
- disomogeneità (in parte da addebitare a livelli di governo sovraregionali) dei sistemi di monitoraggio dei programmi e dei progetti di investimento.

8.2.2 Linee di sviluppo della Direzione

In riferimento al livello di Direzione Generale, si evidenziano le esigenze di revisione e adeguamento per i sistemi informativi di supporto alla istruttoria ed adozione degli atti della Giunta Regionale, del presidente della Giunta e dei dirigenti, a fronte dei quali sono stati attivati progetti con obiettivi di realizzazione delle nuove funzionalità (firma digitale - dematerializzazione) oltre al necessario adeguamento tecnologico.

8.2.3 Area Programmazione e Controllo

In base alle criticità sopra rilevate, i processi di sviluppo, integrazione e standardizzazione di sistemi e procedure di primo livello contribuiscono in modo decisivo a facilitare anche lo sviluppo dei sistemi informativi di secondo livello; esempi rilevanti di tali processi sono:

- l'integrazione Office - contabilità (e la connessa implementazione della procedura Codici di programma);
- lo sviluppo dei cruscotti direzionali settoriali;
- le ipotesi di lavoro per la costruzione di sistemi integrati di gestione dei programmi di investimenti (nuova programmazione 2007-2013).

Tutto ciò ovviamente non può essere affrontato unicamente sul piano dei SI, ma deve essere affrontato anche sotto il profilo organizzativo.

Al tempo stesso, è necessario assicurare il mantenimento e lo sviluppo di strumenti (es. SAS) in grado di consentire un utilizzo flessibile, tempestivo e non strutturato delle basi dati di primo livello, anche in quanto non richiedono l'utilizzo di competenze esterne all'Ente (con conseguenti vantaggi in termini finanziari e di efficacia dei processi di elaborazione). Inoltre si segnalano le seguenti prospettive di interesse:

- o la verifica della possibilità di utilizzo di ulteriori strumenti complementari (es. BO/ WebI);
- o la verifica delle eventuali esigenze di reimpostare i basamenti informativi in occasione del varo della nuova procedura di bilancio e contabilità destinata a sostituire la attuale in esercizio;
- o la verifica degli eventuali strumenti - a livello di SI - necessari a supportare il previsto avvio di un sistema di monitoraggio dei progetti contenuti nei PASL (patti per lo sviluppo locale).

- Le linee di sviluppo operative, indicate secondo l'ordine di priorità, fanno a riferimento a:
- o realizzazione della procedura Codici di programma (nell'ambito del complessivo ridisegno integrato delle procedure Atti e Contabilità);
 - o manutenzione evolutiva Tableau de bord: miglioramento delle funzionalità dell'applicativo, sviluppo delle componenti query & reporting, sviluppo dell'apertura/integrazione con altri basamenti informativi;
 - o impostazione di un sistema di monitoraggio dei PASL (anche attraverso un riutilizzo/adequamento di sistemi e procedure esistenti);
 - o manutenzione evolutiva Progetto C-6 (Banca progetti regionale)

8.2.4 Le priorità di intervento

8.2.4.1 (Tab. 3a) Progetti e azioni in atto

Azioni/progetti	2007	2008	2009	2010	Totale
Manutenzione Tableau de Bord	40.000	0	0	0	40.000
Totale	40.000	0	0	0	40.000

8.2.4.2 (Tab. 4a) Nuova Progettualità- Progetti e azioni da realizzare

Azioni/progetti	Tipo di Intervento	Esigenza		Costo	Risorse			
		Risolve Criticità	Nuovo Fabbisogno		2008	2009	2010	Totale
Totale								

8.2.4.3 (Tab. 5a) Nuova Progettualità- Progetti in fase di definizione

Progetti	Tipo di Intervento	Esigenza	
		Risolve Criticità	Nuovo Fabbisogno
Realizzazione sistema di monitoraggio dei PASL	Nuovo Sviluppo	SI	SI
Manutenzione evolutiva Progetto C-6 (Banca progetti regionale)	Nuovo Sviluppo	SI	SI

8.2.5 Area Attività legislative e giuridiche

Le linee di sviluppo operative fanno a riferimento a:

- Nuova applicazione a supporto della pubblicazione del BURT, a seguito della Legge regionale 23/2007, che prevede l'adequamento per conformità alla nuova normativa, la predisposizione di nuove funzionalità (firma digitale dematerializzazione) e il contestuale adeguamento tecnologico per migliorare i servizi.
- Partecipazione (produzione normativa): anticipazione del momento di pubblicazione dei documenti relativi alla produzione normativa e regolamentare di iniziativa della Giunta Regionale. Tale fabbisogno comporta la realizzazione di un nuovo sistema informativo in raccordo con le iniziative relative alla nuova normativa sulla partecipazione e con le iniziative relative alla pubblicazione della documentazione sul sito web di Regione Toscana.
- Impatto della regolamentazione regionale: realizzazione di un nuovo sistema informativo per la condivisione in rete della raccolta dei regolamenti degli enti locali derivanti dalla applicazione locale della normazione regionale.

8.2.5.1 (Tab. 3b) Progetti e azioni in atto

Azioni/progetti	2007	2008	2009	2010	Totale
		0	0	0	0
Totale		0	0	0	0

8.2.5.2 (Tab. 4b) Nuova progettualità-Progetti e azioni da realizzare

Progetti	2008	2009	2010	Totale
Nuovo protocollo - completamento Office in modalità open; nuova procedura a supporto Atti G.R., Presidente e Dirigenti	20.000	120.000	40.000	180.000
Avvio BURT on line a valore legale	140.000	100.000		240.000
Totale	160.000	220.000	40.000	420.000

8.2.5.3 (Tab. 5b) Nuova Progettualità- Progetti in fase di definizione

Progetto	Tipo di Intervento	Esigenza	
		Risolve Criticità	Nuovo Fabbisogno
Partecipazione (produzione normativa)	Nuovo sviluppo		SI
Impatto regolazione regionale	Nuovo Sviluppo		SI

8.2.5.4 (Tab. 6) Risorse finanziarie per tipologia azione e anno (2007 - 2010)

Costi per tipologia	2007	2008	2009	2010	Totale
Progetti e azioni in atto	40.000	0	0	0	40.000
azioni da realizzare	0	160.000	220.000	40.000	420.000
totale	40.000	160.000	220.000	40.000	460.000

9. Documento Attuativo del Sistema Informativo Regionale Direzione Generale Organizzazione e Sistema Informativo

La Direzione Generale è impegnata nell'ambito della tematica del Sistema Informativo Regionale a rilevanza interna su alcune principali e macroaree di competenza:

- Procedure gestionali che trattano l'Area delle "Risorse Umane", e relativi moduli di accesso e condivisione dell'informazione;
- Applicazioni per il trattamento dell'informazione statistica a fini di reporting interno e diffusione al cittadino;
- Procedure per la strutturazione del Sistema documentario e la sua fruizione tramite tecnologie innovative con riferimento anche a specifici ambiti (legalità, ecc.);
- Sistemi di georeferenziazione delle informazioni;
- Lo sviluppo e la manutenzione di sistemi, apparati, infrastrutture che sono di supporto allo sviluppo e al mantenimento dei sistemi informativi delle altre Direzioni generali.

Le linee strategiche che la Direzione Generale propone trovano il loro fondamento sulla base sia della sedimentazione di esperienze emerse nel corso del processo di sviluppo dei sistemi e delle infrastrutture sia a seguito degli incontri sostenuti più recentemente con le altre Dg a proposito dell'avvio del processo trasversale.

In sintesi alcune principali opzioni si riferiscono a:

- Completamento/estensione della copertura del SIR rispetto alle funzioni amministrative dell'Ente, anche attraverso il recupero, sistematizzazione, documentazione di basamenti informativi esistenti a basso livello di formalizzazione sotto il profilo tecnologico e organizzativo;
- Il potenziamento delle infrastrutture tecnologiche a supporto dei sistemi e del loro presidio organizzativo-funzionale;
- Sviluppo di processi di integrazione tra sistemi a fini di supporto alle politiche intersettoriali;
- Sviluppo e stabilizzazione dei processi di valorizzazione, accesso e condivisione dell'informazione ed estensione dello sviluppo del Sistema direzionale a supporto al sistema decisionale con particolare riferimento al monitoraggio strategico di piani e programmi;
- Sviluppo della metodica della outsourcing per servizi per risultano acquisiti standard di qualità e di efficienza prestazionale;
- Promozione e sviluppo di servizi a enti e cittadini.

Tali opzioni saranno rintracciabili di volta in volta nell'ambito della trattazione delle sezioni dedicate alle altre Direzioni generali; per quanto riguarda la Direzione in oggetto trovano determinazioni in alcune linee di sviluppo progettuale di seguito descritte.

9.1 I Sistemi attivi

Di seguito vengono elencati i sistemi informativi attualmente in esercizio presso la Direzione secondo il settore/area tematica di riferimento.

Per una descrizione di dettaglio si rimanda ai seguenti allegati:

LE SCHEDE DI DETTAGLIO

I Sistemi (Allegato 1)

I Basamenti Informativi (Allegato 1a)

gli applicativi (Allegato 1b)

le infrastrutture (Allegato 1c)

GLI STRUMENTI HARDWARE (Allegato 2)

9.1.1 (Tab. 1) I Sistemi

Settore di competenza	Sistema Informativo	Descrizione
Settore SISSAE	Sistema informativo del Personale	Procedure gestionali su stato giuridico-economico, orari, formazione, incarichi, personale esterno
Settore SISSAE	Biblioteca non vedenti	Realizzare biblioteca on line per non vedenti e ipovedenti che consenta la fruizione specifica di testi
Settore SIDR	DWH del Personale	Moduli di acceso e condivisione delle informazioni su Stato giuridico-economico, formazione, Incarichi extraimpiego, Orari; Procedura specialistica per la gestione di simulazioni di tematiche del comparto
Settore SIDR	DWH Tecnologie	Strutturazione delle informazioni su infrastrutture tecnologiche, relativi servizi e utenza
Settore Statistica	Basi Dati Statistiche	Procedure per la sistematizzazione delle basi dati statistiche a fini di reporting e diffusione anche sotto la modalità di dwh (Demografia, dati censuari, Imprese,) e per la gestione del Programma statistico regionale
Settore Statistica	Monitoraggio Sistema Regionale Privacy	Procedura per gli adempimenti connessi alla normativa Privacy
Settore SIDSAP	Basi Dati georeferenziate	Applicazioni per la rappresentazione cartografica di tematismi (biblioteche, musei, farmacie,...) sulla base di normalizzazione degli indirizzi civici da cui si derivano le coordinate geografiche
Settore SIDSAP	Archivio Fotografico	Procedure per la gestione e l'accesso dell'archivio fotografico per utenza interna (intranet) e esterna
Settore SIDSAP	Banche dati educazione legalità (Redle,Came,...)	Procedure per la gestione e l'accesso a basi dati Utili per la promozione delle politiche e degli interventi per la "legalità"
Settore SISSAE	Osservatorio Appalti	Basamento informativo da flussi provenienti da da enti che effettuano appalti sul territorio toscano visualizzazione su web

<i>Settore SISSAE</i>	Protocollo e Archivio corrente	Procedure per la registrazione di protocollo e l'assegnazione dei documenti ricevuti al settore competente
<i>Settore SISSAE</i>	STEL	Servizi per la condivisione di documenti, aree di lavoro cooperativo, forum, faq su web
<i>Settore Biblioteca</i>	Sistema biblioteche RT	Procedure per la catalogazione, accesso internet e inconnessione con le altre biblioteche della RT. Procedure gestione Thesaurus regionale

9.1.2 (Tab. 1 – segue) Infrastrutture e Servizi

Settore di competenza	Sistema Informativo	Descrizione
<i>Settore ITSAE</i>	Documenti multimediali su Web	Infrastruttura per la diffusione di registrazioni di filanti o eventi in diretta attraverso internet per utenza interna e estera per eventi selezionati
<i>Settore ITSAE</i>	Sistema multivideoconferenza	Infrastruttura che consente lo svolgimento in videoconferenza di staff rounds fra RT, Aziende Ospedaliere e Aziende sanitarie locali. Si tratta più complessivamente di dotare Regione Toscana e gli Enti di RTRT di adeguata infrastruttura per il collegamento in multivideoconferenza in modalità IP/ISDN
<i>Settore ITSAE</i>	Sistema indicizzazione documenti e siti web	Infrastruttura dedicata alla indicizzazione di basi dati documentali e siti web al fine di consentire l'accesso e la ricerca degli oggetti secondo criteri predefiniti
<i>Settore ITSAE</i>	Rete degli URP	Infrastruttura di servizio per integrare i servizi degli urp degli enti toscani
<i>Settore</i>	Conservazione Documentale	Infrastruttura e Servizi per la conservazione e accesso di documenti a firma digitale
<i>Settore ITSAE</i>	CART	Infrastruttura abilitante per l'erogazione dei servizi a valore aggiunto in ambito regionale e nazionale; costituisce la base per tutte le realizzazioni di servizi in rete delle amministrazioni
<i>Settore ITSAE</i>	PKI	Infrastruttura per emissione certificati digitali
<i>Settore ITSAE</i>	ARPA	Servizi di autenticazione accessi
<i>Settore ITSAE</i>	Rete interna	Infrastruttura per collegamento posti di lavoro
<i>Settore ITSAE</i>	Servizi rete interna (novel)	Servizi per condivisione attività, lavori di gruppo
<i>Settore ITSAE</i>	Servizi RDBMS	Servizi di gestione dei DB
<i>Settore ITSAE</i>	Servizi DWH	Servizi di supporto ai DWH
<i>Settore ITSAE</i>	Servizi di sicurezza	Servizi per l'accesso sicuro alle applicazioni
<i>Settore ITSAE</i>	Servizi centralizzati (mainframe)	Servizio mainframe
<i>Settore ITSAE</i>	Infrastruttura hardware	Macchine server
<i>Settore ITSAE</i>	SAN	Spazio disco condiviso
<i>Settore ITSAE</i>	Infrastruttura RTRT	Infrastruttura di rete RTRT
<i>Settore ITSAE</i>	TIX	Centro servizi TIX

9.1.3 (Tab. 2) Le dotazioni strumentali

Tipologia	numero
Scanner A4 a colori	22
Monitor 17" CRT	90
Monitor 19" CRT	20
Personal computer	392
Monitor 15" LCD	138
Stampanti laser A4 stand alone	111
Portatili	58
Monitor 15" CRT	150
Monitor 18" LCD	4
Stampanti laser A3/A4 di rete	93
Monitor 20"/21" CRT	5
Stampanti laser A4/A3 a colori di rete	5
Stampanti inkjet A4/A3 a colori	39
Monitor 19 LCD	18
Monitor 20 LCD	1
Scanner A3 a colori	3
Plotter AO di rete	1
Plotter A1	1
Totale	1151

Età PC e Portatili

Classe di Età	numero	%
> 2 anni <3 anni	60	13.4
> 1 anno <2 anni	27	6.0
> 3 anni	126	28.0
< 1 anno	237	52.6
Totale	450	100

Ricognizione dei costi sostenuti negli anni 2006-2007

Tipologia	Anno	Fondi OSI
Acquisto/sostituzione	2006	€ 43.377,08
	2007	€ 50.222,39
	Totale	€ 93.599,47
Facile consumo	2006	€ 26.761,31
	2007	€ 36.176,34
	Totale	€ 62.937,65
Manutenzione Hw-Sw	2006	€ 55.088,86
	2007	€ 45.777,74
	Totale	€ 100.866,60
Totale Generale		€ 257.403,72

9.2 Linee di sviluppo

9.2.1 Le Criticità Rilevate

- Scarso livello di integrazione tra le procedure che gestiscono le varie funzioni e attività connesse alle “Risorse umane”;
- Assenza a livello di Direzione Generale di un sistema informativo per le funzioni di acquisizione beni e servizi e gestione obbligazioni e relativi requisiti organizzativi che consenta la programmazione e il monitoraggio in itinere delle risorse finanziarie per tipologie di aggregati (sistemi,..) di destinazione utenti, di tipologie di costi, sia per il settore dei sistemi informativi sia per il settore delle tecnologie, nonché l'imputazione dei costi dei sistemi e degli apparati per centri di competenza;
- Problematicità connessa alla gestione tecnico-organizzativa del supporto sistemistica anche con riferimento alle procedure e basi dati afferenti ai vari sistemi informativi di settore. Presenza di diseconomie per la riproposizione della funzione a livello della manutenzione di ogni sistema di settore;
- Complessità tecnico-finanziarie connesse al mantenimento di sistemi operativi proprietari e vincoli di natura strategico organizzativa.

9.2.2 Linee di Sviluppo della Direzione

Le linee di sviluppo della Direzione sono rivolte a garantire:

- Semplificazione ed efficienza ai procedimenti interni e relativi servizi al complesso della amministrazione;
- Condivisione con al tre Direzioni Generali delle caratteristiche quali-quantitative, finanziarie e organizzative delle Risorse umane e strumentali (estensione a Enti e aziende regionali) al fine di strutturare adeguato supporto allo sviluppo delle politiche del personale, alla innovazione organizzativa, nonché alle strategie evolutive connesse alla implementazione e manutenzione di sistemi informativi, di infrastrutture e di servizi a rilevanza interna ed esterna.

9.2.3 Le priorità di intervento

- Realizzare un sistema integrato e organico dedicato alla gestione delle risorse umane:
 - aperto all'estensione verso servizi per utenza interna e esterna
 - che consenta la semplificazione amministrativa procedure
 - che recuperi efficienza dei procedimenti interni
- Realizzare il sistema informativo della funzione di acquisizione di beni e servizi e gestione obbligazioni;
- Consolidamento e sviluppo dei processi di accesso,condivisione delle informazioni connesse a:
 - le “Risorse Umane”*- a fini di reporting e trasparenza per utenza interna e a supporto delle politiche del personale. Estensione dei suddetti processi agli Enti strumentali e aziende regionali in prima istanza e successivamente agli enti territoriali (anche mediante l'utilizzo di sistemi informativi) in modo che il contesto di riferimento sia orientato per interventi rivolti al “sistema regione” nel suo complesso.
 - I sistemi e le infrastrutture* – a fini di costituzione di una contabilità per centri di competenza e di costo e reporting per utenza interna e esterna..
- * Centro per la gestione integrata assistenza sistemistica per infrastrutture, applicazione e sistemi settoriali;
- * Passaggio a sistemi open;

9.2.3.1 (Tab. 3) Progetti e azioni in atto

Azioni/progetti	2007	2008	2009	2010	Totale
Sistemi Informativi					
Osservatorio dei lavori Pubblici	380.383	0	0	0	380.383
Sistema informativo del personale	0	0	0	0	0
• <i>Manutenzione</i>	11.152	3.803	0	0	14.955
• <i>Nuova procedura</i>	704.000	650.000	200.000	156.000	1.710.000
• <i>Piani (formativi, di lavoro,...)</i>	88.712	0	0	0	88.712
Sistema delle biblioteche regionali (COBIRE)	0	180.000	0	20.000	200.000
Basi Dati Statistiche	32.408	20.000	0	0	52.408
Monitoraggio Sistema Privacy	56.838	20.400	0	0	77.238
Azioni SI Agricoltura	15.120	34.880	0	0	50.000
Sviluppo SI Telematici - Altre Azioni	527.186	61.224	200.000	0	788.410
SI Amministrativi e Telematici - Altre Azioni	0	600	0	0	600
Sistemi Direzionali					
Sistema direzionale per le tecnologie, orari, incarichi	90.000	35.000	10.000	10.000	145.000
Datamart e SI Fonti archivi e Indicatori per il sistema di governo di RT	73.221	8.846	0	0	82.067
DWH personale manutenzione evolutiva e simulazione	20.000	20.000	15.000	15.000	70.000
Sviluppo SI Direzionali - Altre azioni	44.288	80.000	0	0	124.288
Sistemi di valutazione e cruscotti - Altre azioni	15.000	0	0	0	15.000
Infrastrutture, sistemi e servizi					
Azioni Varie su residui	88.452	0	0	0	88.452
Assistenza manutenzione Hw e SW, apparati di rete, banche dati, infrastrutture, Mainframe e Server, rete interna, sicurezza	1.237.695	1.754.828	1.496.569	1.800.000	6.289.092
SI Dati personali e statistico - Altre azioni	30.164	0	180.000	180.000	390.164
Noleggio attrezzature	84.130	444.717	371.392	28.265	928.504
Procedure Contrattuali informatizzate	288.340	100.000	150.000	150.000	688.340
Infrastrutture per il SI sanitario	2.890.976	364.000	198.800	4.500.000	7.953.776
Sviluppo acquisizione componenti tecnologiche ed applicative SI Regionale	1.704.909	1.442.612	1.695.000	1.695.000	6.537.521
SW e Infrastrutture per il SI sanitario	35.000	40.622	42.000	50.000	167.622
Prodotti informatici (catasto e SI Geografico)	91.554	0	0	0	91.554
Totale	8.509.528	5.261.532	4.558.761	8.604.265	26.934.086

9.2.3.2 (Tab. 4) Nuova progettualità-Progetti e azioni da realizzare

Azioni/progetti	Tipo di Intervento	Esigenza		Costo	Risorse			
		Risolve Criticità	Nuovo Fabbisogno		2008	2009	2010	totale
Licenze d'uso software per indagini	Nuovo Sviluppo		si		10.000	10.000	10.000	30.000
Centro per l'assistenza sistemistica	Adeguamento	si			180.000	180.000	180.000	540.000
SI Dati personali e statistico - Altre azioni	Adeguamento	si			30.400	0	0	30.400
Sistemi Open	Adeguamento	si			22.500	0	0	22.500
Totale					242.900	190.000	190.000	622.900

9.2.3.3 (Tab. 5) Nuova progettualità- Progetti in fase di definizione

Azioni/progetti	Tipo di Intervento	Esigenza	
		Risolve Criticità	Nuovo Fabbisogno
Sistema informativo per acquisizione beni e servizi	Adeguamento	si	
Gestione personale esterno per servizi (pulizie,...)	Adeguamento	si	
Gestione e monitoraggio PTS e integrazione con SI Acquisizione Beni e Servizi	Nuovo Sviluppo		si

9.2.3.4 (Tab. 6) Risorse finanziarie per tipologia di azione e anno (2007 - 2010)

Costi per tipologia	2007	2008	2009	2010	Totale
Progetti e azioni in atto	8.509.528	5.261.532	4.558.761	8.604.265	26.934.086
azioni da realizzare	0	242.900	190.000	190.000	622.900
Totale	8.509.528	5.504.432	4.748.761	8.794.265	27.556.986

10. Documento Attuativo del Sistema Informativo Regionale Direzione Generale Politiche Bilancio e Finanze

La Direzione Generale è caratterizzata prevalentemente da Sistemi Informativi complessi tipicamente gestionali realizzati per risolvere le esigenze funzionali interne.

Si impone inoltre un raccordo stretto, in termini di supporto e consulenza, con tutte le Direzioni Generali, sia nella fase di utilizzo delle procedure gestionali per adempimenti di natura amministrativa, sia per le esigenze di consultazione delle informazioni relative ai processi che le riguardano.

Per quanto riguarda il settore dei Tributi, si è accentuato notevolmente negli ultimi anni l'interesse per lo sviluppo di sistemi di raccolta ed elaborazione dei dati, in parallelo alla progressiva importanza che tale ambito riveste in sede di definizione delle politiche di bilancio.

10.1 I Sistemi attivi

Di seguito vengono elencati i sistemi informativi attualmente in esercizio presso la Direzione secondo il settore/area tematica di riferimento.

Per una descrizione di dettaglio si rimanda ai seguenti allegati:

LE SCHEDE DI DETTAGLIO

I Sistemi (Allegato 1)

i basamenti informativi (allegato 1a)

gli applicativi (Allegato 1b)

le infrastrutture (Allegato 1c)

gli strumenti hardware (allegato 2)

10.1.1 (Tab. 1) I SISTEMI

Settore di competenza	Sistema Informativo	Descrizione
<i>Settore Patrimonio</i>	Procedure di gestione del Patrimonio Regionale, dell'Inventario e del Magazzino dei Beni di Facile Consumo	Procedure gestionali per gestione patrimonio immobiliare della Regione, dell'inventario generale dei beni mobili e dei beni assegnati ai consegnatari, dei beni di facile consumo e del magazzino centrale
<i>Settore Contabilità Politiche di Bilancio Sistema della Finanza Locale</i>	Sistema Informativo DEL BILANCIO E DELLA CONTABILITA'	Procedure per la gestione dei procedimenti relativi a bilancio previsione, variazioni di bilancio, note liquidazione, lettere accertamento, mandato, ecc.
<i>Settore Tributi</i>	Sistema informativo dei tributi regionali ed anagrafe dei contribuenti	Procedure di gestione dei tributi, tasse e imposte regionali; procedura di caricamento delle dichiarazioni e versamenti (Agenzia delle Entrate)
<i>Settore Politiche di Bilancio</i>	Supporto alla istruttoria degli atti della Giunta – controllo contabile e di bilancio	Specifiche funzionalità di competenza della DG (il sistema informativo è trattato nel capitolo della DG Presidenza)
<i>Settore Politiche di Bilancio</i>	Supporto alla istruttoria degli atti dei Dirigenti – controllo contabile e di bilancio	Specifiche funzionalità di competenza della DG (il sistema informativo è trattato nel capitolo della DG Presidenza)
<i>Settore Sistema della Finanza Locale</i>	Sistema Informativo delle finanze delle amministrazioni locali (SIFAL)	Basamenti informativi relativi a certificato del conto di bilancio dei Comuni, Conto annuale delle spese di personale, relazione revisionale e programmatica dei comuni, flussi di cassa delle autonomie locali, certificato bilancio di previsione degli enti locali

(Tab. 3) Le dotazioni strumentali**Tipologie**

Tipologia	numero
Personal computer	169
Monitor 15" LCD	139
Stampanti laser A4 stand alone	44
Portatili	8
Monitor 19" LCD	2
Monitor 15" CRT	21
Monitor 18" LCD	1
Stampanti laser A3/A4 di rete	31
Stampanti laser A4/A3 a colori di rete	2
Stampanti inkjet A4/A3 a colori	6
Scanner A3 a colori	1
Scanner A4 a colori	3
Monitor 17" CRT	5
Totale	432

Età PC e Portatili

Classe di Età	numero	%
< 1 anno	21	12,07
> 1 anno <2 anni	18	10,34
> 2 anni <3 anni	93	53,45
> 3 anni	42	24,14
Totale	174	

Ricognizione dei costi sostenuti negli anni 2006-2007

Acquisto/sostituzione	Anno	Fondi OSI	Fondi DG
	2006	€ 20.955,26	€ 0,00
	2007	€ 18.620,81	€ 0,00
	Totale	€ 39.576,07	€ 0,00
Facile consumo	2006	€ 8.974,00	€ 0,00
	2007	€ 22.508,09	€ 0,00
	Totale	€ 31.482,09	€ 0,00
Manutenzione Hw-Sw	2006	€ 17.771,47	€ 0,00
	2007	€ 17.413,06	€ 0,00
	Totale	€ 35.184,53	€ 0,00
Totale Generale		€ 106.242,69	€ 0,00

10.2 Linee di Sviluppo**10.2.1 Le Criticità Rilevate**

Le problematiche emerse dalla valutazione della situazione attuale della Direzione si focalizzano su alcune principali questioni che di seguito riportiamo sinteticamente. La trattazione dettagliata è contenuta nell'allegato 1 ed è relativa ad ogni sistema informativo censito all'interno della Direzione Generale:

- Livello non adeguato delle prestazioni (tempi di risposta, tempi di caricamento, ecc.) dovuto, per il sistema bilancio e Contabilità, anche alla obsolescenza tecnologica; il mantenimento dello stato attuale richiede inoltre alti oneri di manutenzione;
- Difficoltà relative alle esigenze di integrazione fra sottosistemi del sistema del Bilancio, e rispetto agli altri sistemi regionali (ad esempio Atti), che hanno determinato nel tempo l'implementazione di soluzioni ad hoc non efficienti ed onerose sotto il profilo della manutenzione;
- Gestione "settoriale" delle anagrafiche di interesse della DG, non essendo disponibile una Anagrafe "integrata" di riferimento per tutti i sistemi che gestiscono informazioni sui soggetti;
- Soluzioni parziali e non automatiche per le operazioni relative allo scambio di informazioni con livelli di amministrazione centrali;
- Necessità di assicurare accesso e condivisione delle informazioni disponibili, in particolare per i sistemi bilancio e contabilità, nell'ambito della DG e verso le altre Direzioni Generali;
- Necessità di potenziare soluzioni e strumenti di analisi del patrimonio informativo complessivo che riguarda i Tributi, in particolare per le esigenze di elaborazione e

- predisposizione di scenari alternativi;
- Mancanza di integrazione del Sistema del Bilancio e Contabilità rispetto ai sistemi di monitoraggio relativi ai fondi strutturali.

10.2.2 Linee di Sviluppo della Direzione

La Direzione Generale, come opzioni di sviluppo di livello complessivo, intende muoversi per superare le criticità derivate dall'obsolescenza tecnologica dei sistemi e per potenziare i sistemi per i quali sono state evidenziate nuove esigenze funzionali o nuovi servizi.

Più in dettaglio, le linee di sviluppo operative possono essere ricondotte a:

- Nuovo sviluppo delle procedure Bilancio e Contabilità, con soluzioni architetturali e funzionali aggiornate e adeguate rispetto ai nuovi servizi da implementare;
- In riferimento ai sistemi attuali per il monitoraggio dei fondi strutturali, si pone l'esigenza di assumere un presidio interno (livello regionale secondo le specifiche competenze) dei sistemi a supporto della funzione di monitoraggio, garantire una conoscenza condivisa e complessiva dell'esercizio dei fondi stessi anche al fine di supportare valutazioni ed analisi in ottica trasversale, oltre a rendere efficiente le funzioni di allineamento continuo dei quadri finanziari relativi all'utilizzo dei fondi rispetto all'articolazione del bilancio e, infine, gestire e monitorare i flussi informativi di rendicontazione verso enti nazionali e sovranazionali;
- Integrare le anagrafi regionali, per migliorare la qualità e rendere più efficiente la gestione dei sistemi che trattano i dati relativi alle varie tipologie di soggetti;
- Realizzazione di servizi in rete per il cittadino relativi alla:
 - verifica della propria situazione tributaria,
 - pagamento dei tributi regionali on-line.
- Sviluppare sistema di comunicazione automatica verso le Amministrazioni centrali per lo scambio di informazioni di interesse comune;
- Revisione ed adeguamento delle procedure per la realizzazione reportistica e per la consultazione in rete dei dati del Sistema Informativo delle finanze delle amministrazioni locali;
- Costituzione del DWH della Direzione Generale, relativo sia alla componente bilancio che a quella tributi, per la valorizzazione dei patrimoni informativi e la condivisione, in particolare per le modalità di rappresentazione dei dati finanziari da parte delle singole DG, anche nella prospettiva di implementazione di un sistema direzionale complessivo della Direzione;
- Sviluppo del Sistema per il governo dei tributi.

10.2.3 Le priorità di intervento

10.2.3.1 (Tab. 3) Progetti e azioni in atto

Azioni/progetti	2007	2008	2009	2010	Totale
Manutenzione delle procedure gestionali della Direzione Generale	414.844	213.448	0	0	628.292
DWH Tributi	10.000	20.000	10.000	10.000	50.000
DWH Bilancio	10.000	20.000	10.000	10.000	50.000
Totale	434.844	253.448	20.000	20.000	728.292

10.2.3.2 (Tab. 4) Nuova Progettualità- Progetti e azioni da realizzare

Azioni/progetti	Tipo di Intervento	Esigenza		Costo	Risorse			
		Risolve Criticità	Nuovo Fabbisogno		2008	2009	2010	Totale
Totale								

10.2.3.3 (Tab. 5) Nuova Progettualità- Progetti in fase di definizione

Azioni/progetti	Tipo di Intervento	Esigenza	
		Risolve Criticità	Nuovo Fabbisogno
Nuovo sistema Bilancio e Contabilità	Nuovo sviluppo	SI	
Ruolo ACI - Tasse Automobilistiche	Nuovo sviluppo	SI	

10.2.3.4 (Tab. 6) Risorse finanziarie per tipologia di azione e anno (2007 – 2010)

Costi per tipologia	2007	2008	2009	2010	Totale
Progetti e azioni in atto	434.844	253.448	20.000	20.000	728.292
proposte di sviluppo	0	0	0	0	0
totale	434.844	253.448	20.000	20.000	728.292

11. Documento Attuativo del Sistema Informativo Regionale Direzione Generale Diritto alla Salute e Politiche di Solidarietà

11.1 Situazione Attuale

Il Sistema Informativo Socio-Sanitario (SIS) è il sistema di conoscenza di supporto alle attività della Direzione Generale Diritto alla Salute e Politiche di Solidarietà. Il SIS nel suo complesso risulta eterogeneo e quindi presenta criticità a vari livelli nella gestione e nella manutenzione. In particolare, esiste un approccio organizzativo profondamente diverso della componente sanitaria rispetto a quella sociale anche in ragione del diverso dominio di applicazione delle competenze amministrative. Si rileva un differenziale evidente nel livello di formalizzazione dei relativi sistemi informativi: il sanitario presenta componenti e relazioni ad elevato livello di strutturazione, il sociale è prevalentemente ancorato ad un insieme di studi e analisi ad hoc dedicati per lo più a valutazione / monitoraggio di interventi e a rilevazione e approfondimenti di specifiche problematiche; scarsamente strutturato il relativo basamento informativo.

11.2 I Sistemi attivi

Di seguito vengono elencati i sistemi informativi attualmente in esercizio presso la Direzione secondo il settore/area tematica di riferimento.

Per una descrizione di dettaglio si rimanda ai seguenti allegati:

LE SCHEDE DI DETTAGLIO

- i sistemi (allegato 1)
- i basamenti informativi (allegato 1a)
- gli applicativi (allegato 1b)
- le infrastrutture (allegato 1c)
- gli strumenti hardware (allegato 2)

11.2.1 (Tab. 1) I SISTEMI

Settore di competenza	Sistema Informativo	Descrizione
DG. Diritto alla salute	Sistema di cooperazione applicativa	Il sistema di cooperazione applicativa per eventi garantisce la trasmissione dei dati fra Aziende sanitarie e Ospedaliere, CSPO, CNR di Pisa e la Regione Toscana
DG. Diritto alla salute	Sistema delle tabelle di decodifica	Il Sistema Inf. Sanitario si serve di un elevato numero di tabelle di decodifica organizzate in un repository centralizzato. Garantiscono il sistema di controllo dei flussi o controllo on line di inserimento dati.
DG. Diritto alla salute	Gestione aziendale delle prestazioni di riabilitazione e relative strutture	Applicazione webb usata dalle Aziende per registrare quali strutture sanitarie erogano prestazioni di riabilitazione.
DG. Diritto alla salute	Prestazioni termali e strutture	Applicazione webb usata dalle Aziende per registrare quali strutture sanitarie erogano prestazioni termali
DG. Diritto alla salute	DWH del SIS	I dati del SIS, resi anonimi, sono resi disponibili nel DWH a cui accedono gli uffici della Regione per elaborazioni statistiche e analisi epidemiologiche.
DG. Diritto alla salute	DBSIS	Il DB-SIS costituisce l'anagrafe di tutti i Soggetti (persona fisica, organizzazione) censiti all'interno del SIS e dei Ruoli posseduti da questi soggetti (mansione, capacità,...)
DG. Diritto alla salute	Storage geografico	E' costituito da diversi repository distribuiti sul territorio in cui sono registrate i dati e un sistema di indici che consente di accedere ai dati secondo filtri di autorizzazione e indirizzamento verso i diversi repository
DG. Diritto alla salute	Sistema trasversale firma digitale	Per uniformare la gestione dei documenti digitali firmati, secondo la normativa vigente, si realizza un sistema autonomo con la funzione di garantire la gestione digitale della documentazione, con livelli di sicurezza.
DG. Diritto alla salute	Variazioni anagrafiche	Integrazione del DBSIS con il progetto e-go1, con l'obiettivo di qualificare il DB degli assistibili con le informazioni anagrafiche comunali
DG. Diritto alla salute	Flussi DOC	Il manuale dei flussi formula direttive che disciplinano modalità, tempi, contenuti informativi, controlli e certificazione dei flussi oggetto di scambio che avviene secondo il sistema di Comunicazione e Cooperazione applicativa.
	Compensazioni	Procedura gestionale, alimentata dai flussi doc e da flussi extraregionali su tracciati record concordati con il livello nazionale

Settore di competenza	Sistema Informativo	Descrizione
	Anagrafe canina	Procedura gestionale che consente il censimento dei codici dei transponder applicati agli animali
	Sanità Pubblica Veterinaria	Creazione di una base dati unificata che risolva il debito informativo a livello locale e regionale e funzionali specifiche per il servizio della produttività e organizzazione degli uffici
	Formazione operatori sanitari e anagrafe formativa	Procedura per la costituzione del catalogo regionale dei corsi, anagrafe del personale sanitario con i corsi frequentati
	Ruolo Nominativo regionale	Raccolta e pubblicazione su web dei dati del Ruolo ai sensi della L.R. n.54/96
	Trapianti	Viene gestita la scheda potenziale donatore, le liste di attesa, la compatibilità, i flussi di proposizione degli organi, il registro dei celebrati
	Rischio clinico e incident reporting	Gestione amministrativa dei sinistri e per l'analisi del contenzioso e gestione delle schede di segnalazione (eventi sentinella) di eventi di rischio clinico
	Gestione strutture socio-sanitarie, strutture sanitarie per anziani e loro visualizzazione	Gestione dati anagrafici e di attività delle strutture sanitarie e gestione flussi informativi, applicazione web per trasmissione dati delle RSA e relativa visualizzazione
	Autorizzazione e Accreditemento	Gestione dell'anagrafe dei presidi privati autorizzati e gestione iter accreditamento
	Modelli economici	Gestione di una modalità autonoma di comunicazione tra Regione e Aziende per la comunicazione dei dati relativi ai modelli economici, Stato patrimoniale,...
	INDEPT- L.210	Gestione di domande di indennizzo presentate da coloro che hanno subito un danno irreversibile a seguito di trasfusioni/vaccini
	Anagrafe atleti	Gestione anagrafe sportivi e del certificato medico di idoneità
	Medici pediatri di famiglia	Applicazione per la registrazione di domande a partecipazione alle graduatorie
	Certificati medici on line	Gestione on line dei certificati medici di malattia dei lavoratori dipendenti (accordo INPS-Regione Toscana)
	Atlante	Acquisizione, condivisione, distribuire i dati che riguardano i processi sanitari di servizio ai cittadini (storia sanitaria del cittadino,...)
	CERIMP-Pronto Soccorso	Gestione dello scambio informativo sugli infortuni utilizzando l'infrastruttura di cooperazione applicativa (Pronto soccorso, servizi PISLL, INAIL, ARS, e CERIMP)
	Farmaceutica: <ul style="list-style-type: none"> . Gestione farmaci . Gestione farmacie . Progetto DAFNE . Classificazione regionale prodotti farmaceutici 	<ul style="list-style-type: none"> .Gestione del DB storicizzato dell'archivio dei farmaci, e gestione dei farmaci in possesso delle Aziende. .Applicazione web per il censimento delle farmacie territoriali della Regione e delle farmacie extraterritoriali in carico alle Aziende. .Procedura per il processo di gestione degli ordini dei farmaci dalle strutture ospedaliere (attraverso Area vasta) verso le aziende fornitrici .Attribuzione della codifica CND a ciascun dispositivo medico degli ultimi due anni e trasmissione da Aziende a Regione tramite cooperazione applicativa del flusso dati dei prodotti codificati

Settore di competenza	Sistema Informativo	Descrizione
	Carta dei Servizi	Rilevazione delle Carte da Aziende e reporting da parte dell'Osservatorio regionale
	Comunicazione-Web	www.salute.toscana.it serve a veicolare le informazioni di carattere sanitario www.itt.toscana.it serve alla comunicazione curata dall'Istituto Tumori; sito statico e dinamico con area riservata ai soli autorizzati per consultare riviste, documenti, notizie,...
DG. Diritto alla salute Area Politiche Sociali integrate	ICSDO	Procedura che consente ai Comuni che hanno competenza per la gestione delle pratiche di invalidità civile di visualizzare e scaricare i dati dei ricoveri di persone che hanno fatto richiesta di invalidità civile.
DG. Diritto alla salute Area Politiche Sociali integrate	Terzo settore	Applicazione web per la gestione del Registro regionale del Terzo settore
DG. Diritto alla salute Area Politiche Sociali integrate	Invalità civile	Nell'ambito del protocollo di intesa tra Regione e Inps si sviluppano procedure per la semplificazione della erogazione di servizi infoamativi verso cittadini che inoltrano istanze di accertamento sanitario per invalidità civile tramite cooperazione applicativa (Regione,Aziende,Comuni, Inps)
DG. Diritto alla salute Area Politiche Sociali integrate	Genesi	Sistema informativo, a supporto del lavoro sociale attraverso specifici strumenti gestionali, alimentato da diverse fonti con particolare riferimento al lavoro sociale, dalla programmazione regionale e locale e dal monitoraggio della realizzazione degli interventi
DG. Diritto alla salute Area Politiche Sociali integrate	Sistema informativo statistico per il Sociale	Sistematizzazione archivi statistici (fonte Istat) e definizione di moduli di accesso e condivisione di diretto utilizzo da parte del settore di competenza
DG. Diritto alla salute Area Politiche Sociali integrate	Sistema direzionale	Realizzazione di un cruscotto di governo per le politiche sanitarie attraverso la selezione di informazioni utili al sistema decisionale tratte dal basamento infoamativo sanitario e da altri sistemi, la loro organizzazione e sistematizzazione in un opportuno modulo di accesso e condivisione diretta da parte dell'utente

11.2.2 (Tab. 2) Le dotazioni strumentali**Tipologie**

Strumentazione	numero
Portatili	47
Stampanti laser A4/A3 a colori di rete	6
Stampanti multifunzione	1
Monitor 20"/21" CRT	1
Plotter A1	1
Stampanti laser A3/A4 di rete	37
Monitor 18" LCD	20
Stampanti inkjet A4/A3 a colori	22
Monitor 19" LCD	15
Scanner A3 a colori	1
Stampanti laser A4 stand alone	104
Monitor 15" LCD	316
Personal computer	362
Monitor 19" CRT	9
Monitor 17" CRT	14
Scanner A4 a colori	31
Monitor 15" CRT	8
Totale	995

Età PC e Portatili

Classe di Età	numero	%
> 3 anni	124	30.2
> 2 anni <3 anni	144	35.2
> 1 anno <2 anni	108	26.3
< 1 anno	34	8.3
Totale	410	100

Ricognizione dei costi sostenuti negli anni 2006-2007

Tipologia	Anno	Fondi OSI	Fondi DG
Acquisto/sostituzione	2006	€ 43.377,08	€ 0,00
	2007	€ 50.222,39	€ 0,00
	Totale	€ 93.599,47	€ 0,00
Facile consumo	2006	€ 26.761,31	€ 0,00
	2007	€ 36.176,34	€ 0,00
	Totale	€ 62937,65	€ 0,00
Manutenzione Hw-Sw	2006	€ 55.088,86	€ 0,00
	2007	€ 45.777,74	€ 0,00
	Totale	€ 100.866,60	€ 0,00
Totale Generale		€ 235.416,19	€ 0,00

11.3 Linee di sviluppo

11.3.1 Le Criticità Rilevate

11.3.1.1 La componente Sanitaria

La parte del sistema a indirizzo sanitario è composta da componenti infrastrutturali e applicative fortemente strutturate e interconnesse, e basate su un sistema organizzativo che per natura è fortemente strutturato.

Le componenti infrastrutturali sono costituite da un'architettura per il trasporto e l'integrazione di informazioni che nascono distribuite e sono integrate e rese coerenti. Questa componente del sistema ha come criticità la scarsa integrazione delle applicazioni aziendali. Il tutto si traduce quindi in un sistema che lavora per eventi e viene alimentato per flussi con forti carichi sulle infrastrutture e inefficienza di sistema, fino a notevoli complessità di elaborazione ed analisi sul lato regionale. Questa complessità è in fase di lento ma costante miglioramento. I primi risultati verranno ottenuti integrando il sistema anagrafico delle aziende e successivamente il sistema delle prestazioni.

Le componenti applicative sono realizzate mediante procedure gestionali in tecnologia web per le quali le informazioni sono memorizzate in sistemi regionali. L'alimentazione di questi sistemi è demandata a personale regionale o delle aziende sanitarie e ospedaliere. Le criticità in questo caso derivano:

1. dalla presenza di scadenze all'approssimarsi delle quali il sistema presenta dei picchi di attività che possono portare a sovraccarichi
2. dalla presenza di alimentazione di massa
3. dalla necessità di esportare informazioni nei formati più disparati per alimentare altri sistemi informativi.

Queste criticità potrebbero essere eliminate trasferendo le funzioni nelle componenti infrastrutturali e ricorrendo alla cooperazione applicativa per lo scambio informativo. L'infrastruttura regionale è stata strutturata per operare in questo contesto già da progetto iniziale, ed è supportata dalla vigente normativa che sancisce questo modo di operare. Nonostante ciò la pubblica amministrazione e soprattutto quella centrale è spesso sorda a questo tipo di istanze.

Si rileva inoltre la problematica connessa alla valorizzazione, accesso e condivisione del vasto patrimonio informativo disponibile. Occorre predisporre strumenti e metodiche che consentano un accesso facilitato agli operatori per la redazione di reporting e statistiche per analisi e valutazione dei più diversi aspetti del contesto socio-sanitario.

11.3.1.2 La componente Sociale

Diversamente dal sistema Sanitario le componenti organizzative del sistema Sociale sono scarsamente strutturate per la natura della materia. A fronte di ciò anche il sistema informativo di supporto risulta destrutturato e parzialmente aleatorio. A causa della numerosità dei soggetti che compongono il sistema, e della complessità delle relazioni che li legano non esiste ad oggi un vero e proprio Sistema informativo. Sono disponibili analisi statistiche che rilevano l'evoluzione del sistema, dei servizi, e i risultati degli interventi.

11.3.2 Linee di sviluppo della Direzione

Per il *comparto della Sanità* si evidenziano le seguenti opzioni evolutive:

- Promuovere la sistematizzazione e l'integrazione delle procedure e relative basi

dati a livello delle Aziende assumendo come priorità l'intervento sul sistema anagrafico delle aziende e successivamente quello sul sistema delle prestazioni;

- Procedere alla integrazione delle varie basi dati sanitarie a livello regionale anche in relazione con quote informative di altri sistemi;
- Implementare strumenti e procedure per rendere efficiente l'accesso degli utenti al patrimonio informativo disponibile;
- Realizzare il sistema direzionale per le politiche sanitarie (cruscotto di governo) come modulo del sistema informativo dedicato al supporto della funzione di programmazione e monitoraggio degli interventi.

In relazione al *settore del Sociale*, le problematiche circa il limitato livello di strutturazione e formalizzazione del sistema risultano in fase di contenimento grazie ad un piano di intervento che prevede le seguenti fasi:

- Censimento delle fonti informative disponibili e stima della copertura rispetto alla tipologia e alla quantità degli interventi (verifica della copertura informativa e della qualità delle informazioni);
- Progettazione di un sistema in grado di operare in modo distribuito integrando fonti di varia natura nel rispetto delle specificità e delle capacità dei vari attori in gioco. Questa prospettiva porterà a definire le sinergie con la componente sanitaria e con gli altri sistemi informativi e quindi alla implementazione delle componenti specifiche del sistema Sociale;
- Consolidamento dell'iniziativa relativa al sistema direzionale orientata alla valorizzazione e condivisione di informazioni tratte anche da altri sistemi (sanità, lavoro, formazione,) che tuttavia contribuiscono a rappresentare segmenti, ambito a valenza "sociale";
- Accentuazione del presidio tecnico-organizzativo per il consolidamento e l'estensione del progetto Genesi concepito come prototipo anche organizzativo del sistema informativo del Sociale. La informatizzazione a livello di ente territoriale delle funzioni connesse al lavoro sociale, l'integrazione delle relative basi di dati a quel livello e in coerenza con i requisiti richiesti dal livello regionale e nazionale costituiscono le linee strategiche di sviluppo su cui l'amministrazione intende concentrare gli sforzi.

11.3.3 Le Priorità di intervento

Le linee di intervento prioritario fanno riferimento a:

- Integrazione dei sistemi informativi a livello di Aziende Sanitarie: integrazione del sistema delle anagrafi e delle prestazioni;
- Processi di valorizzazione, condivisione e accesso facilitato al patrimonio informativo disponibile;
- Implementazione del sistema informativo direzionale sanitario (cruscotti di governo) per moduli selezionati e prioritari;
- Progetto operativo per la definizione della mappatura e dei contenuti del sistema informativo del Sociale sia per la parte specificamente settoriale che per le interazioni e le condivisioni di patrimoni informativi di competenza di altre strutture: elementi architettonici e relative componenti, accesso e condivisione di basamenti informativi statistici (Spesa sociale,...) e requisiti di integrazione con altri sistemi anche a fini di cruscotto direzionale.

11.3.3.1 (Tab. 3) Progetti e azioni in atto

Azioni/Progetti	2007	2008	2009	2010	Totale
Sistema Informativo Sanitario	4.414.190	1.090.367	2.000.000	2.000.000	9.504.557
Sistema Informativo Direzionale per le politiche sociali	45.000	15.000	10.000	10.000	80.000
Totale	4.459.190	1.105.367	2.010.000	2.010.000	9.584.557

11.3.3.2 (Tab. 4) Nuova Progettualità- Progetti e azioni da realizzare

Azioni/Progetti	Tipo di Intervento	Esigenza		Costo	Risors			
		Risolve Criticità	Nuovo Fabbisogno		2008	2009	2010	Totale

11.3.3.3 (Tab. 5) Nuova Progettualità- Progetti in fase di definizione

Progetti	Tipo di Intervento	Esigenza	
		Risolve Criticità	Nuovo Fabbisogno
Progetto S.I. sociale dominio di applicazione: architetture, componenti,...	Adeguamento	Si	
Sistema informativo direzionale per le politiche sanitarie	Nuovo intervento		si

11.3.3.4 (Tab. 6) Risorse finanziarie per tipologia azione e anno (2007 – 2010)

Costi per tipologia	2007	2008	2009	2010	Totale
Progetti e azioni in atto	4.459.190	1.105.367	2.010.000	2.010.000	9.584.557
proposte di sviluppo	0	0	0	0	0
totale	4.459.190	1.105.367	2.010.000	2.010.000	9.584.557

12. Documento Attuativo del Sistema Informativo Regionale Direzione Generale Sviluppo Economico

12.1 Situazione Attuale

La Direzione Generale è caratterizzata dalla presenza di Sistemi Informativi gestionali di tipo economico-finanziario di supporto prevalente alle funzioni amministrative interne.

Una rilevazione sui Sistemi Informativi, condotta nel 2005 con interviste a tutti i dirigenti della DG ed ai loro collaboratori, ha messo in evidenza alcuni fabbisogni rilevanti.

La prima necessità emersa è stata quella di visibilità e fruibilità delle informazioni prodotte da fonti esterne (enti locali, operatori gestionali, Ministeri).

Infatti i flussi informativi direzionali, di supporto alle attività di programmazione e controllo, spesso sono reports e/o dati strutturati forniti da soggetti esterni, soprattutto dagli Enti strumentali e dalle Agenzie Regionali, come prodotti su richiesta.

Un'altra esigenza rilevata, a carattere generale, è stata il recupero dei crediti informativi derivati da iniziative e progetti commissionati dalla Direzione, realizzati e gestiti da soggetti esterni.

Un aggiornamento dei fabbisogni ha introdotto ulteriori punti quali:

- La necessità di realizzare i sistemi direzionali;
- L'evoluzione e l'integrazione dei sistemi di monitoraggio finanziario di piani e programmi.

In sintesi, i processi ad alto contenuto ed impatto informativo della DG rilevati attengono a:

- Attività di Sviluppo ed aggiornamento dei siti web;
- Funzioni di Programmazione e controllo;
- Funzioni di Monitoraggio di piani e programmi;
- Supporto informativo ai Tavoli di concertazione;
- Comunicazione e diffusione dei Percorsi Strategici delle politiche;
- Integrazione con i sistemi informativi degli Enti Strumentali e delle Agenzie Regionali.

12.2I Sistemi attivi

Di seguito vengono elencati i sistemi informativi attualmente in esercizio presso la Direzione secondo il settore/area tematica di riferimento.

Per una descrizione di dettaglio si rimanda ai seguenti allegati:

LE SCHEDE DI DETTAGLIO

i sistemi (allegato 1)

i basamenti informativi (allegato 1a)

gli applicativi (allegato 1b)

le infrastrutture (allegato 1c)

gli strumenti hardware (allegato 2)

12.2.1 (Tab. 1) I SISTEMI

Settore di competenza	Sistema Informativo	Descrizione
Settore Affari Generali	Portale della Direzione Generale e Scaffale della Biblioteca Svileco	Portale per favorire l' integrazione delle attività e l' utilizzo dei servizi web rivolto al personale della DG
Settore Affari Generali	Patrimonio Informativo della Direzione Generale	Archivi e DB della direzione che devono essere recuperati per il popolamento dei sistemi direzionali
Settore Programmi Comunitari di Sviluppo Regionale	DOCUP - Gestione e Monitoraggio	Sito web, DB ed Applicativi per la gestione del DOCUP
	Interventi FESR e Assistenza tecnica programmi comunitari e Monitoraggio	Servizio di monitoraggio del DOCUP Ob. 2, Azione di Assistenza Tecnica FESR, gestito dalla società ECOTER
Settore Politiche Regionali dell'innovazione e della Ricerca	Sito Web www.innovazione.toscana.it - Progetti di innovazione	Sito Web www.innovazione.toscana.it e gestione BD Progetti innovazione
Settore Analisi finanziarie	Controllo delle Aziende Partecipate	Sistema di Gestione e Controllo Economico-patrimoniale delle Aziende Partecipate
	Controllo Attività Sistema camerale toscano	Sistema per il Controllo delle attività del sistema camerale
Settore Artigianato e politiche di sostegno alle imprese	Progetto Moda (Asse 3 Azione 13 "Interventi a sostegno di progetti di integrazione e alleanza tra imprese)	Progetto pilota integrato sul sistema moda della toscana (gestione bandi di finanziamento)
	Portale FABRICA ETHICA - azioni per la diffusione della responsabilità sociale	Portale per la divulgazione e la diffusione della responsabilità sociale delle imprese
Settore Commercio	Portale del Commercio	Portale del Commercio per lo scambio e la gestione di servizi web con gli operatori del settore
	Portale Vetrina Toscana e Vetrina toscana a Tavola	Portale per la rete Vetrina Toscana e Vetrina Toscana a Tavola (qualificazione del sistema distributivo piccole e medie imprese) gestito da UnionCamere
Settore Politiche di sviluppo e promozione del turismo	Attrezzature e prezzi delle strutture ricettive	Sistema Informativo di supporto alla trasmissione delle comunicazioni attrezzature e prezzi delle strutture ricettive
	Portale www.turismo.toscana.it	Portale del turismo con servizi di consultazione delle banche dati attrezzature/prezzi ed eventi/patrimonio informativo.
AC Politiche per lo Sviluppo Rurale	Sito Web Agricoltura	Sito di informazione e servizi per le politiche di sviluppo rurale
Settore Faunistico venatorio, pesca dilettantistica, servizi alle imprese agricole	Pescatori - cultura dell'acqua	Sito Web
	Sistema Informativo Faunistico Venatorio (SIFV)	Sistema informativo per la gestione di: <ul style="list-style-type: none"> • BD dei cacciatori • consultazione Calendari Venatori provinciali • legislazione venatoria.

Settore Foreste e patrimonio agro-forestale	Autorizzazioni al Taglio dei Boschi- Gestione	SI e GIS per la gestione di: Richiesta di autorizzazione al taglio e/o opere connesse Dichiarazione di taglio e/o opere connesse
	S.I. Foreste - AIB	Portale, applicativi e db per la prevenzione ed emergenza degli incendi boschivi
	Inventario e cessione patrimonio	Sistema di gestione e monitoraggio dell'inventario boschivo e di cessione del patrimonio boschivo
	Monitoraggio dei Lavori Forestali	Monitoraggio Lavori Forestali (Demanio ed altri)
	Monitoraggio Integrato delle Foreste	Programma mirato ad acquisire informazioni su componenti, strutture e processi di ed in precisi ecosistemi forestali toscani
	Monitoraggio Estensivo dei boschi della Toscana a fini fitosanitari	Portale e sistema di monitoraggio
Settore Incremento Ippico	Sito UNIRE - Incremento ippico	Sito web interno di supporto
Settore Agricoltura sostenibile	Sito www.agriturismo.regione.toscana.it	Il portale www.agriturismo.regione.toscana.it è gestito da Toscana Promozione
Settore Produzioni agricole vegetali	Assaggiatori olio di oliva	Sistema di gestione dell' albero degli assaggiatori di olio
	Vigneti e Oliveti	Applicazione e DB per la gestione dei vigneti e degli oliveti
	Impianti di trasformazione	Gestione e Monitoraggio degli impianti di trasformazione
Settore Programmi comunitari in materia di sviluppo rurale	Piano di Sviluppo Rurale	Sistema di monitoraggio del Piano di sviluppo rurale
Settore Usi civici, credito, cooperazione e semplificazione in agricoltura	Usi Civici	Sistema di gestione degli usi civici
	Fondo di Garanzia	Sistema di gestione del credito agricolo

12.2.2 (Tab. 2) Le dotazioni strumentali

Tipologie

Tipologia	numero
Stampanti laser A3/A4 di rete	41
Monitor 19" CRT	3
Monitor 17" CRT	1
Scanner A4 a colori	23
Scanner A3 a colori	3
Stampanti inkjet A4/A3 a colori	32
Stampanti laser A4/A3 a colori di rete	8
Personal computer	270
Plotter A0	1
Monitor 20" LCD	6
Monitor 18" LCD	12
Monitor 15" CRT	39
Monitor 19" LCD	41
Portatili	34
Stampanti laser A4 stand alone	81
Monitor 15" LCD	243
Stampanti multifunzione	3
Totale	841

Età PC e Portatili

Classe di Età	numero	%
< 1 anno	39	13,27
> 1 anno <2 anni	30	10,20
> 2 anni <3 anni	135	45,92
> 3 anni	90	30,61
Totale	294	

Ricognizione dei costi sostenuti negli anni 2006-2007

Tipologia	Anno	Fondi OSI	Fondi DG
Acquisto/sostituzione	2006	€ 56.803,94	€ 50.500,00
	2007	€ 30.265,38	€ 51.940,00
	Totale	€ 87.069,32	€ 102.440,00
Facile consumo	2006	€ 30.783,00	€ 0,00
	2007	€ 36.381,06	€ 0,00
	Totale	€ 67.164,06	€ 0,00
Manutenzione Hw-Sw	2006	€ 34.936,99	
	2007	€ 30.359,95	€ 0,00
	Totale	€ 65.296,94	v0,00
Totale Generale		€ 219.530,32	€ 102.440,00

12.3 Linee di Sviluppo**12.3.1 Le Criticità Rilevate**

Un' attività rilevante su cui è impegnata la Direzione è quella di gestione monitoraggio e controllo di piani e programmi, perché coinvolge molteplici soggetti e processi complessi trasversali interni ed esterni, integrati con la gestione del Bilancio e della Contabilità regionale.

Considerata la complessità e l' elevato impegno in termini di tempi e risorse si pone l' esigenza di semplificare alcuni processi e di dotare i settori della DG di strumenti di lavoro più avanzati.

L' altro aspetto critico riguarda il livello evolutivo dei sistemi informativi della DG.

Attualmente, pur avendo fatto sforzi, anche in passato, per realizzare sistemi informativi complessi, il patrimonio informativo è costituito da una miriade di informazioni non sistematizzate.

Si verificano pertanto problemi legati a:

- mancanza di standard unitari di diffusione delle politiche e delle strategie;
- mancanza di anagrafi certificate ed aggiornate che riguardano operatori ed utenti della Direzione.

La frammentazione delle iniziative e degli interventi anche esterni a carattere informativo, ha contribuito infatti ad avere duplicazioni e disomogeneità nel patrimonio informativo. Inoltre la direzione si avvale, per le attività più complesse, dei prodotti dei sistemi informativi di soggetti esterni quali le Agenzie Regionali, gli Enti Strumentali che, per loro natura, forniscono informazioni di tipo pressoché gestionale e non strategico.

Di conseguenza risulta spesso inadeguato il supporto informativo ai processi decisionali e quindi si avverte la mancanza di sistemi direzionali.

12.3.2 Le Linee di sviluppo della Direzione

Le linee di sviluppo che coinvolgono tutta la Direzione si articolano in un intervento di:

- Recupero del Patrimonio informativo;
- unificazione delle anagrafi;
- Integrazione con i SI dei soggetti esterni (Agenzie, Enti Strumentali, IRPET, Infocamere, INPS, Ministeri).

Questo intervento, è molto articolato e richiede l' analisi approfondita dei moduli che compongono il quadro legati alle esigenze da soddisfare e lo studio delle fonti.

Inoltre questa linea di sviluppo deve essere trattata in modo integrato per risolvere le problematiche di lenta evoluzione dei SI, di fruibilità ed accessibilità delle informazioni disomogeneità e frammentazione al fine di realizzazione i sistemi direzionali.

- Revisione ed integrazione dei sistemi di monitoraggio che costituiscono una elevata percentuale di attività della Direzione;
- Interoperabilità con il bilancio per le attività di programmazione e monitoraggio (a carattere trasversale e collegato al precedente);
- introduzione di strumenti di workflow e promozione all' utilizzo condiviso di spazi web quali quello già realizzato a supporto della Direzione, per favorire la comunicazione tra processi;
- Realizzazione di sistemi direzionali;
- Introduzione di strumenti di supporto alle attività di coordinamento e di concertazione;
- sistema di Pagamenti on-line .Un' azione di semplificazione per gli utenti esterni, comune ad altre Direzioni generali, da applicare in settori e processi quali; pagamento bollettini, tesserini e teleprenotazioni caccia, tassa esercizio ricerca e raccolta tartufi, contributi sismica, ecc.

12.3.3 Le priorità di intervento

- Revisione ed integrazione dei sistemi di monitoraggio
- Integrazione con i SI dei soggetti esterni
- Realizzazione di sistemi direzionali
- Interoperabilità con il bilancio

12.3.3.1 (Tab. 3) Progetti e azioni in atto

Azioni/progetti	2007	2008	2009	2010	Totale
Monitoraggio progetti europei	18.000				18.000
Rilevazione Campionaria del Movimento Turistico	23.880				23.880
Sistema Informativo del turismo	23.400	23.928	0	0	47.328
Sistema Faunistico Venatorio	114.480	0			114.480
Realizzazione del Sistema Direzionale per le Politiche Agricole	75.000	0	0	0	75.000
Totale	254.760	23.928	0	0	278.688

12.3.3.2 (Tab. 4) Nuova progettualità-Progetti e azioni da realizzare

Azioni/progetti	Tipo di Intervento	Esigenza		Costo	Risorse			
		Risolve Criticità	Nuovo Fabbisogno		2008	2009	2010	totale
DWH politiche agricole (ARTEA)					0	120.000	50.000	170.000
Totale					0	120.000	50.000	170.000

12.3.3.3 (Tab. 5) Nuova progettualità-Progetti in fase di definizione

Progetti	Tipo di Intervento	Esigenza	
		Risolve Criticità	Nuovo Fabbisogno
Recupero del patrimonio informativo <ul style="list-style-type: none"> • interno della Direzione • Enti Strumentali • Agenzie Regionali 	Nuovo Sviluppo	SI	
Integrazione delle Anagrafi	Nuovo Sviluppo	SI	
Strumenti di supporto al coordinamento ed ai tavoli di concertazione	Nuovo Sviluppo	SI	
Sistemi di Monitoraggio			
<ul style="list-style-type: none"> • Revisione ed integrazione dei sistemi di monitoraggio • Piano di Sviluppo Rurale 2007-2013 • Misure AgroAmbientali • Interventi del settore Foreste • Impianti di trasformazione • Piano Zootecnico Regionale • DOCUP - Collegamento con gli Atti e creazione Indice • Progetti finanziati per l'innovazione e la ricerca • Incentivi ed investimenti per il turismo • Interoperabilità con il bilancio per le attività di programmazione e monitoraggio 	Adeguamento o Manutenzione o nuovo sviluppo	SI	
SI servizi alle imprese agricole			
<ul style="list-style-type: none"> • Sistema per la gestione delle attività L.R. 34/2001 "Servizi di Sviluppo Agricolo" • Irrigazione • Calamità Naturali 	Nuovo Sviluppo		SI

SI Produzioni Vegetali			
<ul style="list-style-type: none"> • Assaggiatori olio • Vigneti Toscani • Oliveti Toscani • Prodotti agroalimentari di DOP, IGP e STG 	Adeguamento o Manutenzione o nuovo sviluppo	SI	
SI Zootecnia <ul style="list-style-type: none"> • Piano Zootecnico Regionale 	Nuovo Sviluppo		SI
SI Usi Civici - Manutenzione Evolutiva	Adeguamento o Manutenzione	SI	
SI Fondo di Garanzia - Manutenzione Evolutiva	Adeguamento o Manutenzione	SI	
SI Artigianato <ul style="list-style-type: none"> • Progetto Moda 	Adeguamento o Manutenzione o nuovo sviluppo	SI	
SI per le Analisi Finanziarie			
<ul style="list-style-type: none"> • Gestione Economico-patrimoniale aziende partecipate • Attività Sistema camerale toscano 	Adeguamento o Manutenzione	SI	

12.3.3.4 (Tab. 6) Risorse finanziarie per tipologia azione e anno (2007 – 2010)

Costi per tipologia	2007	2008	2009	2010	Totale
Progetti e azioni in atto	254.760	23.928	0	0	278.688
proposte di sviluppo	0	0	120.000	50.000	170.000
Totale	254.760	23.928	120.000	50.000	448.688

13. Documento Attuativo del Sistema Informativo Regionale Direzione Generale Politiche Territoriali e Ambientali

La Regione Toscana ed i suoi uffici ed Agenzie della DG PTA hanno realizzato negli anni una serie di archivi ed applicazioni informatiche che coprono gran parte delle questioni ambientali e territoriali. Si tratta di un patrimonio informativo ricchissimo, che consente di avviare una fase ulteriore di sviluppo, per giungere ad un sistema unitario e cooperante. In quest'ottica è stato definito, nelle sue linee generali, un progetto di riorganizzazione dei sistemi informativi territoriali e ambientali, con l'obiettivo in primo luogo di migliorare il coordinamento e la cooperazione tra le strutture, inoltre è auspicabile il miglioramento dell'aggiornamento periodico, nonché dell'accessibilità dei dati da parte degli utenti finali.

13.1 I Sistemi attivi

La discussione alla base della predisposizione del presente documento si innesta all'interno del progetto di riorganizzazione suddetto ed impone l'elaborazione di una metodologia di classificazione del patrimonio informativo della DG PTA che sia coerente con gli aspetti generali del primo. In questo senso si è scelto di suddividere i sistemi secondo i gruppi di lavoro nei quali è articolato il progetto di riorganizzazione:

1. coordinamento generale
2. architettura e tecnologie
3. ambiente e salute
4. acque e suolo
5. energia e clima
6. trasporti e infrastrutture
7. governo del territorio
8. reporting e sistemi di indicatori ambientali
9. basi topografiche e sistema degli archivi dei piani e dei vincoli

Tale classificazione, tranne i gruppi che hanno uno scopo strettamente organizzativo, tecnico e di messa a punto di sistemi di restituzione delle informazioni, si riferisce ad una serie di archivi e di basi dati, per i quali si è conclusa una prima fase di rilevamento che ha portato al consolidamento di una mappatura. I risultati di tale mappatura, oltre all'esame di documenti prodotti dai gruppi di lavoro del progetto, hanno costituito la base dalla quale dedurre le informazioni per il rilevamento della situazione attuale dei sistemi informativi e le loro linee di sviluppo.

Per una descrizione di dettaglio si rimanda ai seguenti allegati:

LE SCHEDE DI DETTAGLIO

- i sistemi (allegato 1)
- i basamenti informativi (allegato 1a)
- gli applicativi (allegato 1b)
- le infrastrutture (allegato 1c)
- gli strumenti hardware (allegato 2)

13.1.1 (Tab. 1) I SISTEMI

Settore di competenza	Sistema Informativo	Descrizione
	Sistema Informativo di ambiente e salute	Inventario regionale delle sorgenti di emissione (IRSE), archivi relativi alle aziende a rischio di incidente rilevante, quelle IPPC e quelle soggette ad emission trading
	Sistema informativo delle Acque e del Suolo	Censimento degli agglomerati superiori a 2000 A.E. e caratteristiche tecniche per gli impianti di depurazione dei reflui - Censimento dei sistemi acquedottistici per qualità delle fonti e portate erogate - Archivi relativi alle aree protette e catasto delle opere idrauliche e di bonifica (in corso di allestimento) - Sistema relativo al quadro conoscitivo della costa - Sistemi relativi a dati termometrici e pluviometrici, le altezze idrometriche e le portate dei corsi d'acqua, la freatimetria delle acque sotterranee, le misure torbiometriche e mareografiche e la morfologia dei bacini imbriferi - Sistema di banche dati che riguarda la geologia, le frane, il sistema del sottosuolo, la BD integrata sulla risorsa idrica (Stratigrafie, Pozzi e Bacini), la BD sulla Pedologia, la Carta Pedologica, la serie delle BD derivate tematiche - BD sulle miniere, la BD sulla Geotermia, la BD dei marmi - la BD delle classi di pericolosità idraulica e geomorfologica
	Sistema informativo su Energia e Clima	Elenco di interventi finanziati per tipologia sugli impianti energetici.
	Sistema informativo dei trasporti e delle infrastrutture	<ul style="list-style-type: none"> - Archivi delle rete dei servizi di TPL su gomma e ferro, su tutto il territorio regionale e punti di servizio al territorio delle linee di TPL e delle stazioni e fermate ferroviarie e relativi orari; - Attrattori (scuole e ospedali 2004); - Archivi degli orari di linee o corse aziende TPL su gomma, Trenitalia e trasporti marittimi ed aerei; - DB GIS con informazioni parziali aeroporti, aviosuperfici, elisuperfici e portualità; - DB georeferenziato: interventi su scala regionale rete stradale e ferroviaria, progressiva chilometrica incidenti su strade reg.li (ISTAT 1996-2004), sezioni misura traffico, situazioni dissesto idrogeologico strade reg.li prov PT, LU, SI, criticità inquinamento acustico strade reg.li individuate da ARPAT; - Catasto strade SGC FI-PI-LI.
	Sistema informativo del Governo del Territorio	Il sistema attualmente non prevede la gestione diretta di archivi e BD; è prevista la strutturazione di un sistema informativo, ma attualmente le basi dati sono residenti nel Sistema Informativo Geografico.
	Sistema Informativo Geografico	<ul style="list-style-type: none"> - Basi cartografiche - Basi geografiche amministrative e di programmazione - Basi Geografiche Fisiche - Basi geografiche infrastrutturali - Basi Socio – Economiche - Atlante Informativo Tematico - Risorse naturali (Parchi, aree protette, SIR, zone Ramsar, BD biodiversità) - Risorse artificiali (Piani, zone di rispetto, vincoli e tutele, catasto)
	Sistema Informativo Regionale Ambientale (SIRA)	BD, mappe e reportistica relativi ai monitoraggi su acque (superficiali e di balneazione), aria, rifiuti, bonifiche ed agenti fisici: rumore e campi elettromagnetici.
	Sistema Informativo Edilizia Residenziale Pubblica	Procedure per l'acquisizione delle informazioni gestite dai soggetti competenti sul territorio

13.1.2 (Tab. 2) Le dotazioni strumentali**Tipologie**

Strumentazione	numero
Plotter A1	6
Monitor 19" CRT	21
Monitor 17" CRT	194
Scanner A4 a colori	75
Scanner A3 a colori	15
Plotter A0 di rete	6
Stampanti inkjet A4/A3 a colori	118
Stampanti laser A4/A3 a colori di rete	14
Personal computer	802
Monitor 20"/21" CRT	29
Monitor 15" LCD	414
Plotter A0	8
Stampanti laser A3/A4 di rete	81
Monitor 18" LCD	23
Scanner A0	1
Monitor 15" CRT	238
Monitor 19" LCD	53
Portatili	103
Stampanti laser A4 stand alone	334
Stampanti multifunzione	3
Totale	2.538

Età PC e Portatili

Classe di Età	numero	%
> 2 anni <3 anni	156	17,71
> 1 anno <2 anni	214	24,29
> 3 anni	371	42,11
< 1 anno	140	15,89
Totale	881	

Ricognizione dei costi sostenuti negli anni 2006-2007

Tipologia	Anno	Fondi OSI	Fondi DG
Acquisto/sostituzione	2006	€ 160.487,43	€ 629.389,76
	2007	€ 80.235,65	€ 134.458,05
	Totale	€ 240.723,08	€ 763.847,81
Facile consumo	2006	€ 47.618,00	€ 0,00
	2007	€ 80.235,65	€ 0,00
	Totale	€ 127.853,65	€ 0,00
Manutenzione Hw-Sw	2006	€ 97.363,44	
	2007	€ 91.931,62	€ 0,00
	Totale	€ 189.295,06	€ 0,00
	Totale Generale	€ 557.871,79	€ 763.847,81

13.2 Linee di Sviluppo

13.2.1 Le Criticità Rilevate

- Livello di accesso e condivisione delle informazioni disponibili, con particolare riferimento al sistema informativo per il governo del territorio. Si tratta di stabilizzare i raccordi fra i diversi livelli istituzionali per la condivisione dei basamenti informativi, definendo modalità organizzative e tecnico-operative per la validazione degli archivi e le funzionalità di consultazione;
- Consolidamento e potenziamento dell'infrastruttura tecnologica complessiva, con particolare rilevanza per gli aspetti organizzativi e requisiti gestionali da concordare e monitorare in raccordo con la DG OSI;
- Esigenze di aggiornamento in tempo reale, o comunque in tempi rapidi, degli archivi ricompresi nel sistema informativo dei trasporti, con particolare riferimento alla situazione della rete stradale ed ai flussi di traffico, anche nell'ottica di fornire servizi agli utenti.

13.2.2 Le Linee di sviluppo della Direzione

La Direzione Generale ha promosso il progetto di riorganizzazione dei sistemi informativi territoriali e ambientali allo scopo di superare le linee di intervento eccessivamente settoriali e realizzare un servizio con caratteristiche di flessibilità che siano in linea con le esigenze degli utenti, sia istituzionali che privati.

Le linee di sviluppo possono essere sintetizzate nella riorganizzazione del sistema informativo complessivo, nella definizione di un copertura territoriale completa per alcuni archivi e BD, attualmente in fase di completamento e nella fornitura di servizi affidabili ed integrati per gli utenti.

Le nuove linee di sviluppo sono anche un elemento fondamentale per la risoluzione delle criticità già individuate, nel senso di una revisione del patrimonio informativo che punti alla certezza della qualità del dato ed al suo aggiornamento periodico, al superamento di una visione eccessivamente settoriale e poco integrata ed alla fornitura di servizi flessibili ed affidabili agli utenti; allo stesso tempo le nuove linee di sviluppo definiscono un elenco di priorità d'intervento.

13.2.3 Le priorità rilevate

Le priorità di intervento fanno a riferimento a:

- Progetto SITA di riorganizzazione dei Sistemi Informativi Territoriali e Ambientali, che consenta di migliorare il coordinamento e l'integrazione fra le strutture dell'amministrazione regionale, nonché l'aggiornamento e la manutenzione degli archivi.
- Infomobilità: Banche dati e servizi Web Gis di orario multimodale per il TPL con contact center e gestione delle flotte pubbliche: i-mobility toscana, infrastruttura informativa geografica.
- DB topografici – riorganizzazione da CTR a banca dati topografica di cartografia multiscala e realizzazione di aggiornamenti di DB topografici multiscala.
Realizzazione DTM di alta precisione: il sistema riguarderà tutti centri abitati e le zone di specifico interesse ai fini di prevenzione rischio alluvioni, interventi di opere ambientali e difesa del suolo, oltre alla creazione/aggiornamento del db degli edifici e infrastrutture associato ad aree di pericolosità per analisi ambientali di rischio.

- DB geografici tematici: archivi su piani e vincoli per il governo del territorio su scala nazionale, regionale, provinciale e comunale.
- Archivio regionale uso del suolo 1:10.000 ai fini di acquisire un quadro conoscitivo che consenta di valutare l'uso del suolo nell'ottica della sostenibilità.
- Carta pedologica e tematismi geologici per la valutazione della vulnerabilità delle aree integrando dati geologici e pedologici.

Si evidenzia che gli sviluppi futuri dei sistemi informativi della DG P.T.A., conseguenti al consolidamento dei progetti e legati alla realizzazione/aggiornamento di banche dati, necessiteranno di varie risorse di natura tecnologica:

- aumento dello spazio a disposizione sul sistema di storage regionale
- messa in opera di nuovi server
- manutenzione e gestione sistemistica dei nuovi server
- acquisto di nuove licenze e manutenzione del parco licenze esistenti di software specialistico GIS e CAD
- rinnovo di plotter.

13.2.3.1 (Tab. 3) Progetti e azioni in atto

Azioni/progetti	2007	2008	2009	2010	Totale
Definizione specifiche per georeferenziazione archivi ambientali; Sviluppo di un Sistema di analisi territoriale dei dati statistici censuari di interesse ambientale (obiettivo PRAA E1b intervento 1)*	40.000	60.000	60.000	60.000	220.000
Sistema di georeferenziazione (con aggiornamento) archivio assistiti con associazione a DB regionali grafo strade, indirizzi, per analisi di rischio ed epidemiologiche (obiettivo PRAA E1b intervento 2)	80.000	60.000	60.000	60.000	260.000
Realizzazione DTM di alta precisione ed aggiornamento db edifici (obiettivo PRAA B2a intervento 1)	0	380.000	250.000	250.000	880.000
Realizzazione archivio regionale uso del suolo 1:10.000 (obiettivo PRAA B2a intervento 2)	120.000	0	0	0	120.000
Realizzazione Carta pedologica e tematismi geologici (obiettivi specifici PRAA E1e, E1f, E1g, E1h)	650.000	650.000	650.000	650.000	2.600.000
Rete della mobilità, i-mobility toscana (rif. PIR 1.7.7.1)	1.321.200	1.850.000	450.000	0	3.621.200
DB topografico (rif. PIR 1.7.7.2)	1.222.700	1.250.000	700.000	0	3.172.700
DB geografici tematici (rif. PIR 1.7.7.3)	302.600	250.000	145.000	0	697.600
Infrastruttura Geografica Regionale (rif. PIR 1.7.7.4)	1.137.100	575.000	0	0	1.712.100
Totale	4.873.600	5.075.000			13.283.600

- quota da risorse regionali

13.2.3.2 (Tab. 4) Nuova Progettualità - Progetti e azioni da realizzare

Progetti	Tipo di Intervento	Esigenza		Costo	Risorse			
		Risolve Criticità	Nuovo Fabbisogno		2008	2009	2010	Totale
Riorganizzazione attuali sistemi di basi dati disponibili presso Regione ed Enti Regionali, tra cui SINA-SIRA e sviluppo di un'infrastruttura di integrazione e diffusione dei DB fra gli enti. Produzione degli archivi georiferiti costituenti la Base Informativa	Adeguamento e Nuovo sviluppo	SI	SI		60.000	60.000	60.000	180.000
Totale					60.000	60.000	60.000	180.000

13.2.3.3 (Tab. 5) Nuova Progettualità- Progetti in fase di definizione

Progetti	Tipo di Intervento	Esigenza	
		Risolve Criticità	Nuovo Fabbisogno
Nuovi sviluppi relativi al sistema informativo trasporti (rilievo flussi traffico, modello organizzazione territoriale e di simulazione del traffico)	Nuovo sviluppo		SI
Osservatorio trasporti	Nuovo sviluppo	SI	
Progetto SITA	Organizzazione BD regionale	SI	
DB Geografici tematici	Nuovo sviluppo		SI
Edilizia Residenziale Pubblica	Nuovo sviluppo	SI	SI

13.2.3.4 (Tab. 6) Risorse finanziarie per tipologia azione e anno (2007 – 2010) (nota 5)

Costi per tipologia	2007	2008	2009	2010	Totale
Progetti e azioni in atto	4.873.600	5.075.000	2.315.000	1.020.000	13.283.600
proposte di sviluppo	0	60.000	60.000	60.000	180.000
totale	4.873.600	5.135.000	2.375.000	1.080.000	13.463.600

Nota 5 – Alcune azioni, per il 2010, sono ancora da definire.

14. Documento Attuativo del Sistema Informativo Regionale Direzione Generale Politiche Formative, Beni e Attività Culturali

La Direzione Generale è dotata di Sistemi Informativi tipicamente settoriali e gestionali in grado di soddisfare mediamente le esigenze funzionali interne ma carenti rispetto alle esigenze degli utenti per quanto riguarda l'integrazione delle informazioni, la fruibilità delle medesime e la fornitura di servizi.

Alcuni interventi, già in atto o in fase di avvio, vanno nella direzione di superare tali limiti e di migliorare le potenzialità informative della Direzione.

Il recente completamento del Sistema direzionale dell'intera D.G. ha consentito di produrre integrazioni tra sorgenti informative interne a quel contesto e tra queste e basamenti informativi relativi ad altre Direzioni.

Tale esperienza ha inoltre contribuito per un verso alla predisposizione di un efficace strumento di supporto alla funzione di monitoraggio di piani e programmi, d'altra parte, in ragione dei processi di valorizzazione e finalizzazione della informazione messi in atto verso il processo decisionale, ha evidenziato carenze di copertura del sistema informativo su determinati tematiche inducendo i relativi interventi.

14.1 I Sistemi attivi

Di seguito vengono elencati i sistemi informativi attualmente in esercizio presso la Direzione secondo il settore/area tematica di riferimento.

Per una descrizione di dettaglio si rimanda ai seguenti allegati:

LE SCHEDE DI DETTAGLIO

i sistemi (allegato 1)

i basamenti informativi (allegato 1a)

gli applicativi (allegato 1b)

le infrastrutture (allegato 1c)

gli strumenti hardware (allegato 2)

14.1.1 (Tab. 1) I SISTEMI

Settore di competenza	Sistema Informativo	Descrizione
Settore FSE Sistema della Formazione e dell'Orientamento	Sistema Informativo FSE	Procedure e Base dati di livello Regionale e Provinciale per la programmazione, gestione e monitoraggio delle attività cursuali finanziate con il Fondo Sociale (FSE).
Settore Lavoro e Formazione continua	Borsa Lavoro	Procedure DB per la gestione dell'incontro domanda-offerta di lavoro.
Settore Lavoro e Formazione continua	Offerte di lavoro a mezzo stampa	Procedure DB per la gestione dell'incontro domanda-offerta di lavoro utilizzando gli annunci a mezzo stampa.
Settore Lavoro e Formazione Continua	Sistema Informativo della Infanzia e Adolescenza "SIRIA"	Procedure e base dati a livello Regionale per la registrazione delle iscrizioni alle strutture di asilo nido Regionali.
AC Cultura e Sport	Sistema informativo regionale dei Beni Culturali	Sistema di accesso unificato agli interventi catalografici sui beni culturali. Tecnologie, DB, Applicativi di settoreInfrastrutture tecnologichePromozione alla diffusione dei servizi ai cittadini.
Settore Istruzione e Educazione	Sistema Informativo Scolastico Regionale (SISR)	Il sistema struttura la popolazione scolastica a livello di Provincia e Regione anche a fini di obbligo formativo e libretto scolastico.
Settore Musei, Aree Archeologiche, Valorizzazione dei Beni Culturali e Cultura della Memoria	Sistema Informativo dei Musei	Costituisce l'anagrafe dei Musei secondo caratteristiche strutturali dell'offerta e della domanda. Sistema per la consultazione di informazioni che riguardano in particolare le istituzioni museali, gli itinerari, le attività, la catalogazione, gli standard di funzionamento e sviluppo dei musei.
AC Cultura e Sport	Cruscotto di Governo CULTURA e SPORT	Definisce il modulo d'accesso e condivisione su informazioni selezionate e finalizzate al sistema delle decisioni (piani, programmi) e relativo monitoraggio
AC Orientamento, Istruzione, Formazione e Lavoro	Cruscotto di Governo per le Politiche ISTRUZIONE-FORMAZIONE-LAVORO	Definisce il modulo d'accesso e condivisione su informazioni selezionate e finalizzate al sistema delle decisioni (piani, programmi) e relativo monitoraggio
Settore Lavoro e Formazione Continua	Sistema informativo del Lavoro (SIL)	
Settore Lavoro e Formazione Continua	IDOL Incontro domanda offerta di lavoro	Procedure base dati per la gestione dei procedimenti amministrativi finalizzati all'incontro domanda-offerta di lavoro nella sede dei centri provinciali per l'impiego.
AC Orientamento, Istruzione, Formazione e Lavoro	TRIO	TRIO (Tecnologie, Ricerca, Innovazione e Orientamento) è un sistema di Web Learning il cui obiettivo è quello di rendere possibile a chiunque, dovunque ed in qualsiasi momento, avere l'istruzione desiderata: e questo sia che si parli di istruzione professionale, sia che si parli di cultura generale. TRIO è realizzato da un partenariato di aziende toscane, nazionali ed internazionali.
Settore Beni paesaggistici	Carta dei Vincoli Storico Artistici Archeologici Paesaggistici	Sistema informatizzato dei vincoli storico, artistici, archeologici e paesaggistici su tutto il territorio Regionale (georeferenziazione e perimetrazione dei beni soggetti a vincoli).
Settore Beni Culturali	DANTHE (DIGITAL AND TUSCAN HERITAGE) – Archivio Regionale Dei Beni Culturali Digitali	Sistema per la consultazione delle varie Risorse Digitali inerenti il patrimonio culturale e per la ricerca delle diverse informazioni che riguardano le Collezioni digitali e le Istituzioni ad esse associate

Settore Biblioteche, Archivi, Istituzioni Culturali,...	Sistema Informativo delle Biblioteche	Definizione della componente tecnologica e del sistema di comunicazione finalizzati al potenziamento e all'integrazione dei servizi bibliotecari operando in un contesto di cooperazione applicativa- Passaggio a biblioteche toscane a SBN. Gestione biblioteche enti territoriali su caratteristiche offerta e domanda
AC Cultura e Sport	Sito web della Cultura	Il Sito, oltre alle tipiche informazioni amministrative e di promozione-comunicazione, fornisce servizi di consultazione di Basi Dati che fanno parte del patrimonio informativo dell' area.
Settore Sport-Associazionismo	Sistema Informativo degli impianti sportivi e delle associazioni sportive	Base dati degli impianti sportivi presenti in Toscana, consultabile per provincia, comune, nome e tipologia
Settore Spettacolo e Progetti Speciali per la Cultura	Sistema Informativo sulle attività di sala cinematografica	Anagrafe delle sale cinematografiche e Base dati autorizzazioni all'esercizio cinematografico
Settore DSU – Istruzione Superiore e Educazione degli Adulti	Anagrafe degli studenti universitari	Base dati degli Universitari secondo le loro caratteristiche quali – quantitative e le strutture di utilizzazione.

14.1.2 (Tab. 2) Le dotazioni strumentali

Tipologia	numero
Scanner A4 a colori	25
Monitor 17" CRT	19
Monitor 19" CRT	2
Personal computer	251
Monitor 15" LCD	237
Stampanti laser A4 stand alone	94
Portatili	27
Monitor 15" CRT	48
Monitor 18" LCD	2
Stampanti laser A3/A4 di rete	51
Monitor 20"/21" CRT	
Stampanti laser A4/A3 a colori di rete	2
Stampanti inkjet A4/A3 a colori	46
Totale	804

Età PC e Portatili

Classe di Età	numero	%
> 2 anni <3 anni	130	46,76
> 1 anno <2 anni	57	20,50
> 3 anni	59	21,22
< 1 anno	32	11,51
Totale	278	100

Ricognizione dei costi sostenuti negli anni 2006-2007

Tipologia	Anno	Fondi OSI	Fondi DG
Acquisto/sostituzione	2006	€ 48.299,70	€ 13.670,00
	2007	€ 31.621,55	€ 0,00
	Totale	€ 79.921,25	€ 13.670,00
Facile consumo	2006	€ 22.387,00	€ 0,00
	2007	€ 44.489,56	€ 0,00
	Totale	€ 66.876,56	€ 0,00
Manutenzione Hw-Sw	2006	€ 29.165,00	€ 0,00
	2007	€ 24.284,88	€ 0,00
	Totale	€ 53.449,88	€ 0,00
Totale Generale		€ 200.247,69	€ 13.670,00

14.2 Linee di Sviluppo*Premessa*

Si propone una articolazione di linee strategiche di sviluppo del sistema informativo in prima istanza al livello istituzionale della Direzione generale con ulteriore declinazione a livello di Area.

14.2.1 Le Criticità Rilevate

Le problematiche emerse dalla valutazione della situazione attuale della Direzione si focalizzano su alcune principali questioni che di seguito riportiamo sinteticamente. La trattazione dettagliata è contenuta nell'allegato 1 ed è relativa ad ogni sistema informativo censito all'interno della Direzione Generale:

- Livello di copertura del Sistema informativo rispetto alle funzioni e alle competenze (settore Istruzione, Musei, Spettacolo,...);
- Recupero, sistematizzazione e integrazione di basamenti informativi a basso livello di strutturazione (con particolare riferimento alle basi dati dominio del sito web della Cultura);
- Persistenza del carattere di settorialità dello sviluppo e della manutenzione evolutiva dei sistemi e necessità di integrazione tra i basamenti informativi della DG e tra questi e quelle di altre Direzioni;
- Livello di accesso e condivisione delle informazioni disponibili. Al di là delle specifiche applicazioni connesse ai Sistemi Informativi Direzionali, si tratta più in generale di sviluppare le funzionalità e le metodiche del SIR più specificamente rivolte all'accesso e alla condivisione del patrimonio informativo disponibile a favore sia dell'utenza interna che per segmenti determinati esterna (enti territoriali, cittadini, imprese,..) rispetto alla lista dei sistemi esistenti si rileva carenza di moduli di accesso e condivisione (universi B.O., DWH) per l'Area Cultura e Sport e per il settore della Istruzione;
- Qualità e capacità di erogare servizi per gli utenti e per i cittadini in generale;
- La *variabilità del contesto* risulta essere la criticità più rilevante in ragione dei mutamenti nel contesto istituzionale, organizzativo e normativo.

14.2.2 Linee di sviluppo della Direzione

La Direzione Generale, come opzioni di sviluppo di livello complessivo, intende muoversi per superare le precedenti linee di intervento prevalentemente settoriali e gestionali, e realizzare servizi integrati che rispondano alle esigenze degli utenti.

L'Evoluzione e/o la nuova realizzazione di sistemi in grado di garantire la copertura rispetto alle funzioni amministrative, una maggiore integrazione, fruibilità e facilità di accesso alle informazioni che fanno parte del patrimonio informativo.

La georeferenziazione delle Basi dati per integrare e potenziare le funzionalità fra sistemi.

La fornitura di servizi integrati agli utenti. Più in dettaglio, le linee di sviluppo operative possono essere ricondotte a:

- Evoluzione ed adeguamento dei sistemi direzionali (I Cruscotti e Tableau de bord)
- Le Basi Dati esistenti
 - o Recupero dei basamenti
 - o georeferenziazione ed aggiornamento
- Completamento e Integrazione (interna/esterna) del patrimonio informativo della Direzione Generale
- Costituzione del DWH della Direzione Generale
- Realizzazione della rete di comunicazione per la nuova sede

14.2.3 Le linee di sviluppo dell' "Area Cultura e sport"

- Le linee di sviluppo operative fanno a riferimento a:
Cogliere l' opportunità di partnership autorevole per gli accordi di programma 2008:
 - Biblioteche: passaggio delle biblioteche toscane a SBN (entro il 2008 il Polo dovrebbe essere funzionante per almeno 3 o 4 sistemi bibliotecari);
 - ✓ Criticità: adeguamento tecnologico-infrastrutturale e integrazione musei; omogeneizzazione standard di livello nazionale
 - ✓ Soluzioni: intervento di manutenzione evolutiva e definizione di standard tecnico-documentali di integrazione con gli altri SI e con il livello centrale
 - Musei: realizzazione del sistema informativo (progetto finanziato) 2008-2010;
 - Spettacolo: realizzazione del sistema informativo;
 - progetto DANTE (catalogo dei Beni Culturali);
 - o necessità di fornire un accesso alle risorse digitali culturali;
 - o collaborazione con il Ministero, nell'ambito di MICHAEL (Multilingual Inventory of Cultural Heritage in Europe), che ha fornito due catalogatori;
 - ✓ Criticità: ampliamento verso i livelli territoriali del progetto e condivisione istituzionale
 - ✓ Soluzioni: costituzione e stabilizzazione della rete di condivisione istituzionale politica, adeguamento tecnologico per i processi di comunicazione (CART)
- Recupero ed integrazione delle basi dati disponibili sul sito web della cultura,
 - Carta dei Vincoli paesaggistici
 - Criticità:
 - o Mancanza di certificazione del sistema da parte del Ministero per i Beni e le attività Culturali (Soprintendenze Regionale)
 - o Carezza di adeguata soluzione organizzativa per l'integrazione con il SI del Consorzio LAMMA

Soluzione:

- o Definizione di protocollo tecnico tra Servizio geografico Regionale e LAMMA
- o Presidio organizzativo istituzionale per la esecutività dell'accordo Regione Ministero.

14.2.4 Le linee di sviluppo dell'Area Istruzione, Formazione e Lavoro

- Le linee di sviluppo operative fanno a riferimento a:
 - La strategia è centrata sull'integrazione dei sistemi informativi e sulla realizzazione del sistema informativo dell'istruzione;
 - L' integrazione dei sistemi interni all'Area e, tra questi, il sistema di monitoraggio finanziario del FSE con il SI del Bilancio e Contabilità condiviso anche a livello di Direzione Generale;
 - sistemi informativi esistenti:
 - o Criticità: carenza di interconnessione semantica e dei sistemi di codifica
 - o Soluzioni: manutenzione evolutiva e implementazione requisiti integrazione
 - anagrafi (enti, cittadini, imprese);
 - o Criticità: ridondanza e disallineamento nei vari sistemi
 - o Soluzioni: implementazione del sistema centralizzato delle anagrafi
 - Istruzione – la realizzazione di un sistema informativo che integri:
 - o Infanzia adolescenza (SIRIA)
 - o Sistema Scolastico (SISR)
 - o Università (Anagrafe attuale presso l' IRPET)
 - o Edilizia scolastica (anagrafe Edifici scolastici superiori della regione) collegata con i SI protezione Civile e Sport
 - o e sia collegato con il SI FSE e Lavoro
 - SI FSE - la realizzazione del Sistema di gestione del POR 2007-2013.

14.2.5 Le priorità di intervento

SI Istruzione con la prospettiva di realizzazione del libretto formativo.

Pur essendo tale Sistema una priorità va tenuto conto che è un sistema complesso e che deriva direttamente dall' evoluzione ed integrazione dei Sistemi Informativi attuali ed in fase di progettazione.

Allo stato attuale è in corso la fattibilità e la stima dell' intervento.

SI FSE - nuovo POR 2007-2013

Integrazione fra i Sistemi dell' Area

Musei

Spettacolo

Biblioteche

14.2.5.1 (Tab. 3) Progetti e azioni in atto

Azioni/progetti	2007	2008	2009	2010	Totale
Sistema Informativo della Formazione professionale	800.620	999	0	0	801.619
Offerte di lavoro a mezzo stampa	16.920	0	0	0	16.920
Sistema Informativo del Lavoro	725.856	999	0	0	726.855
Sistema Informativo dei Musei	0	97.000	8.000		105.000
Sistema Informativo Direzionale per Politiche Formative, Beni e attività culturali	10.000	10.000	10.000	10.000	40.000
Sistema delle biblioteche enti regionali Passaggio a SBN	90.240	79.680	79.680	0	249.600
Totale	1.643.636	188.678	97.680	10.000	1.939.994

14.2.5.2 (Tab. 4) Nuova Progettualità- Progetti e azioni da realizzare

Progetto	Tipo di Intervento	Esigenza		Costo	Risorse			
		Risolve Criticità	Nuovo Fabbisogno		2008	2009	2010	Totale
Totale								

14.2.5.3 (Tab. 5) Nuova Progettualità- Progetti in fase di definizione

Progetto	Tipo di Intervento	Esigenza	
		Risolve Criticità	Nuovo Fabbisogno
Sistema Informativo dell' Istruzione	Nuovo Sviluppo		SI
DANTHE - Manutenzione evolutiva	Adeguamento o Manutenzione	SI	
Carta dei Vincoli paesaggistici	Adeguamento o Manutenzione	SI	
Sistema Informativo del Lavoro	Adeguamento o Manutenzione	SI	SI
Integrazione Sistema di Monitoraggio FSE con Il Bilancio e Contabilità	Integrazione tra sistemi	SI	SI
Fattibilità istanze di sviluppo sistemi informativi settoriali inerenti Cultura e Sport (Arte contemporanea, ecc)	Nuovo Sviluppo Adeguamento o Manutenzione	SI	
Recupero basi dati esistenti - Manutenzione evolutiva	Adeguamento o Manutenzione	SI	
Sistema Informativo dello Spettacolo	Nuovo sviluppo		SI
Edilizia scolastica	Nuovo Sviluppo		SI
Completamento DWH relativi alla D.G. (Istruzione, Spettacolo,) e adeguamento sistema direzionale	Nuovo Sviluppo Adeguamento o Manutenzione	SI	

14.2.5.4 (Tab. 6) Risorse finanziarie per tipologia azione e anno (2007 – 2010)

Costi per tipologia	2007	2008	2009	2010	
Progetti e azioni in atto	1.643.636	188.678	97.680	10.000	1.939.994
proposte di sviluppo	0	0	0	0	0
Totale	1.643.636	188.678	97.680	10.000	1.939.994

15. Documento Attuativo del Sistema Informativo Regionale Direzione Generale Avvocatura

La Direzione svolge moltissime attività che richiedono la consultazione di basi dati documentali, cataloghi e repertori per la gestione delle pratiche giudiziarie.

Attualmente utilizza gli abbonamenti per l'accesso alla Cassazione, alla De Agostini, alla Camera di commercio, ecc.

La gestione dei contenziosi si avvale di un'applicazione ed una Base Dati per la registrazione e per il reperimento dei fascicoli.

Collegate alla catalogazione dei fascicoli ci sono strumenti di supporto all'iter delle pratiche (gestione delle spese, gestione di studio legale ecc.)

La Direzione ha in cantiere il trasferimento di sede e sono in discussione le soluzioni di spostamento.

15.1 I Sistemi attivi

Le Schede di Dettaglio

i sistemi (allegato 1)

i basamenti informativi (allegato 1a)

gli applicativi (allegato 1b)

le infrastrutture (allegato 1c)

gli strumenti hardware (allegato 2)

15.1.1 (Tab. 1) I SISTEMI

Settore di competenza	Sistema Informativo	Descrizione
DG avvocatura	Gestione ricorsi, agenda e compensi	Applicazione web per la gestione dei ricorsi dei cittadini e gestione dell'agenda degli avvocati per attività in tribunale e compensi
Dg Avvocatura	Cancelleria telematica	Applicazione web per la consultazione dei fascicoli in Corte di appello, per l'invio di documenti relativi alle attività processuali giudiziali, consultazione delle sentenze emesse dalla stessa Corte
DG Avvocatura	Banche dati normativa e Cassazione,.....	

15.1.2 (Tab. 2) Le dotazioni strumentali**Tipologie (esempio)**

Strumentazione	numero
Portatili	2
Stampanti laser A4/A3 a colori di rete	
Stampanti laser A3/A4 di rete	7
Stampanti laser A4 stand alone	20
Monitor 15" LCD	29
Monitor 20" LCD	
Personal computer	31
Monitor 19" CRT	
Monitor 17" CRT	
Scanner A4 a colori	1
Monitor 15" CRT	3
Totale	93

Età PC e Portatili

Classe di Età	numero	%
> 3 anni	6	18,2
> 2 anni <3 anni	21	63,7
> 1 anno <2 anni	5	15,1
< 1 anno	1	3,0
Totale	33	

Ricognizione dei costi sostenuti negli anni 2006-2007

Tipologia	Anno	Fondi OSI	Fondi DG
Acquisto/sostituzione	2006	2.572,93	
	2007	5.832,27	
	Totale	8.405,20	
Facile consumo	2006	1.934,00	
	2007	2.947,65	
	Totale	4.881,65	
Manutenz. Hw-Sw	2006	3.780,76	
	2007	2.926,65	
	Totale	6.707,41	
	Totale Generale	19.994,26	

15.2 Linee di Sviluppo della Direzione

15.2.1 Le Criticità Rilevate

La Direzione evidenzia soprattutto la necessità di aumentare il portafoglio degli accessi ad altre Basi Dati esterne quali il Catasto e di avere a disposizione il repertorio aggiornato delle Basi dati Documentali interne ed esterne (da diffondere a tutta la Regione).

Riguardo alle attività di gestione delle pratiche ed in particolare dei contenziosi, le criticità emerse sono in relazione alle tecnologie, al livello di automazione ed alle funzionalità attuali non adeguate

Un' altro elemento critico è costituito dal piano per il trasferimento degli uffici.

Attualmente l'archivio delle pratiche è dislocato in 8 posti diversi provocando difficoltà e poco efficiente fruibilità.

Le soluzioni di trasferimento proposte non solo non risolvono questo problema ma rischiano di aumentare le difficoltà sia per lo spazio messo a disposizione che per la logistica.

15.2.2 Le Linee di sviluppo della Direzione

Gli interventi per aumentare il pacchetto delle Basi dati Documentali, estremamente utili per il supporto all' attività degli avvocati, riguardano:

- il collegamento al Catasto (in fase di studio)
- l' accesso al Portale della Giustizia in Toscana per la consultazione dei fascicoli che risiedono presso gli Uffici giudiziari

La Gestione delle pratiche è già in fase di sviluppo per quanto riguarda:

- la registrazione e catalogazione degli atti con gestione mista (cartacea dei fascicoli ed informatizzata degli oggetti dei fascicoli catalogati)
- l' agenda degli avvocati

Si evidenzia l' opportunità di studiare possibili evoluzioni di tale gestione per aumentare il livello di automazione e di funzionalità introducendo strumenti evoluti di gestione documentale e di archiviazione.

15.2.3 Le priorità di intervento

- Collegamento con il Catasto
- Accesso Polis Web

15.2.3.1 (Tab. 3) Progetti e azioni in atto

Azioni/progetti	2007	2008	2009	2010	Totale
Gestione ricorsi, agenda,..	23.616	0	0	0	23.616
Totale	23.616	0	0	0	23.616

15.2.3.2 (Tab. 4) Nuova Progettualita'- Progetti e azioni da realizzare

Progetti	Tipo di Intervento	Esigenza		Costo	Risorse			
		Risolve Criticità	Nuovo Fabbisogno		2008	2009	2010	Totale
Estensione del punto di accesso a Polis web alla DG Avvocatura	Nuovo Sviluppo		SI		20.000	0	0	20.000
Totale				0	0	0	0	20.000

15.2.3.3 (Tab. 5) Nuova Progettualità- Progetti in fase di definizione

Progetto	Tipo di Intervento	Esigenza	
		Risolve Criticità	Nuovo Fabbisogno
Estensione del Progetto Gestione ricorsi	Manutenzione evolutiva		SI
Repertorio documentale di accesso alle Basi Dati (utilizzo di risorse interne)	Nuovo Sviluppo	SI	

15.2.3.4 (Tab. 6) risorse finanziarie per tipologia azione e anno (2007 – 2010)

Costi per tipologia	2007	2008	2009	2010	Totale
Progetti e azioni in atto	23.616	0	0	0	23.616
proposte di sviluppo	0	20.000	0	0	20.000
Totale	23.616	20.000	0	0	43.616

GLOSSARIO

Antispam	Programma informatico che permette di bloccare l'inoltro o la ricezione di messaggi indesiderati, spesso a carattere pubblicitario e/o commerciale.
Back-office	Tutte le attività di gestione ed organizzazione dei servizi diretti all'utenza e da questa non direttamente visibili.
Balanced Scorecard	E' uno strumento utile ad un'azienda per valutare l'andamento delle proprie performance nel tempo. Permette infatti di esprimere e monitorare la strategia che l'azienda intende perseguire sotto forma di traguardi reali.
CART (Cooperazione applicativa)	Cooperazione Applicativa Regionale Toscana. E' una infrastruttura che permette ai sistemi informativi dei Soggetti della comunità di cooperare.
CNIPA	Centro Nazionale per l'Informatica nella Pubblica Amministrazione.
CRIC	Centro Regionale per l'Interoperabilità e la Cooperazione applicativa
DB (Data Base)	Base di dati. Archivi di dati di tipo strutturato.
DTM (Datamart)	Un Data mart è un componente di un DWH (vedi voce successiva) e raccoglie dati specializzati su un particolare oggetto di analisi.
DWH (DataWare House)	E' un archivio informatico contenente i dati di un'organizzazione. I DWH sono progettati per consentire di produrre facilmente relazioni ed analisi.
Formato aperto	L'obiettivo principale dei formati aperti è garantire l'accesso ai dati nel lungo periodo senza incertezza riguardo ai diritti legali o le specifiche tecniche (interoperabilità).

Linux	Sistema operativo multiplatforma di livello aziendale. E' il più importante sistema operativo realizzato con tecnologia open source, ossia a codice sorgente aperto, e per questo conoscibile e modificabile dagli utenti.
Mainframe	Grossi elaboratori utilizzati nei centri di calcolo per eseguire programmi che richiedono una quantità enorme di risorse.
Open Source (codice sorgente aperto)	Categoria di software distribuito gratuitamente e corredato del relativo codice sorgente, di modo che l'utente possa modificarlo a suo piacimento e a sua volta ridistribuirlo.
Proxy	Server posizionato tra il computer di un utente e Internet. Può fornire protezione verso l'esterno e come area di memoria per velocizzare la visualizzazione di pagine Web
PTS	Processo Trasversale Strategico (nell'ambito dell'Amministrazione Regionale sono stati individuati: il PTS della Programmazione, il PTS legislativo, il PTS dei Sistemi Informativi)
RTRT	Rete Telematica Regionale Toscana
Server	Un server fornisce servizi ad altre componenti, tipicamente chiamate client, attraverso una rete. I due termini, server e client, possono essere riferiti sia alla componente software che alla componente hardware.
Standard Informativo	Sistemi di classificazione e codifica di dati e informazioni
VOIP	Voice over IP è una tecnologia che rende possibile una conversazione telefonica tramite connessione Internet. Il vantaggio che ne deriva è dato dall'abbassamento dei costi per chiamata, soprattutto in caso di lunghe distanze.