



Statistiche flash

Regione Toscana



Settore Sistema Informativo di supporto alle decisioni. Ufficio Regionale di Statistica

13 Marzo 2019

Occupazione in Toscana e in Italia nel quarto trimestre 2018.

Gli ultimi dati Istat sul lavoro nel 4° trimestre 2018 evidenziano in sintesi in **Toscana** e in **Italia** un lieve **aumento** degli **occupati** e delle **forze di lavoro** (numero di persone che lavorano o sono in cerca di lavoro) e una lieve **diminuzione** delle **persone in cerca di occupazione**. L'Ufficio regionale di Statistica aggiorna le serie storiche, per evidenziare l'evoluzione del fenomeno.

Gli occupati (variazioni 4° trim. 2017 - 4° trim. 2018, in Tavola 1)

- In Toscana aumentano di +1.000 unita': da 1.575.000 a 1.576.000 (+0,1%);
- In Italia aumentano di +87.000 unita': da 23.090.000 a 23.176.000 (+0,4%) soprattutto per l'aumento degli occupati dipendenti a termine (da 2.849.000 a 3.080.000 unita', +7,0%) dettaglio non disponibile per le regioni.

Il tasso di disoccupazione (variazioni 4° trim. 2017 - 4° trim. 2018, in Tavola 2 e Grafico 3)

- In Toscana diminuisce da 9,6% a 7,8% (maschi da 8,9% a 6,8% mentre per le femmine da 10,3% a 9,0%);
- In Italia lieve diminuzione da 11,2% a 10,8% (maschi da 10,4% a 9,9% e femmine da 12,3% a 12,0%)

Il tasso di disoccupazione giovanile 15-24 anni (variazioni 4° trim. 2017 - 4° trim. 2018)

*In Toscana diminuisce: da 24,5% a 22,9% (maschi da 22,0% a 21,2% e femmine da 27,9% a 25,2%);

- In Italia diminuisce: da 34,7% a 32,2% (maschi da 33,0% a 30,4% e femmine da 37,3% a 34,8%).

Sono alcuni dei principali dati divulgati alle ore 10:00 dall'Istat sulla banca dati I.Stat contemporaneamente al comunicato stampa *"Il mercato del lavoro - IV trimestre 2018"* di oggi 13 marzo e l'aggiornamento dei dati regionali nella banca dati *"I.Stat"*. Il settore "Sistema informativo di supporto alle decisioni. Ufficio regionale di Statistica" della Regione Toscana, ha aggiornato e diffuso le serie storiche regionali e nazionali con i nuovi dati Istat, per evidenziare le tendenze trimestrali del fenomeno dell'occupazione in Toscana, in Italia e nelle tre ripartizioni Nord, Centro e Mezzogiorno (Sud e Isole): per confrontare i dati territoriali accedi alle *"Statistiche dinamiche"* sulla pagina del minisito regionale *"Statistiche"*.

Tavola 1 - Forze di lavoro per condizione in Toscana, in Italia e nelle ripartizioni Nord, Centro e Mezzogiorno, variazioni 4° trimestre 2017 - 4° trimestre 2018 (valori in migliaia di unità).

Territorio di riferimento	Forze di lavoro			Occupati			Persone in cerca di occupazione		
	IV° trimestre		Var. ass.	IV° trimestre		Var. ass.	IV° trimestre		Var. ass.
	2017	2018		2017	2018		2017	2018	
Toscana	1.742	1.710	-32	1.575	1.576	1	167	133	-33
Italia	26.003	25.985	-18	23.090	23.176	87	2.914	2.809	-105
Nord	12.900	12.989	90	12.004	12.098	94	896	891	-5
Centro	5.507	5.487	-20	4.954	4.958	4	553	529	-24
Mezzogiorn	7.597	7.509	-88	6.132	6.120	-12	1.465	1.389	-76

Tavola 2 - Indicatori del mercato del lavoro in Toscana, in Italia e nelle ripartizioni Nord, Centro e Mezzogiorno, 4° trimestre 2017 e 4° trimestre 2018.

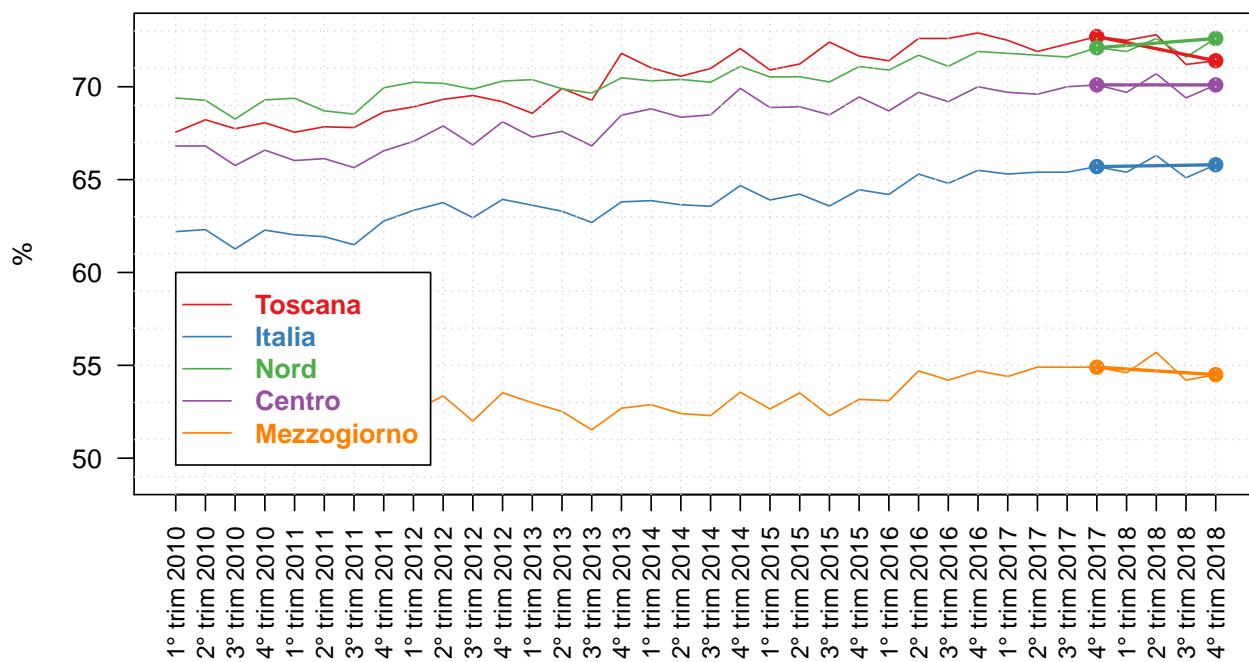
Territorio di riferimento	Tasso di attività		Tasso di occupazione		Tasso di disoccupazione	
	IV° trimestre		IV° trimestre		IV° trimestre	
	2017	2018	2017	2018	2017	2018
Toscana	72,7	71,4	65,6	65,7	9,6	7,8
Italia	65,7	65,8	58,2	58,5	11,2	10,8
Nord	72,1	72,6	67,0	67,5	6,9	6,9
Centro	70,1	70,1	63,0	63,2	10,0	9,6
Mezzogiorno	54,9	54,5	44,1	44,3	19,3	18,5

Guida alla lettura dei grafici delle serie storiche dei tassi

Le serie storiche dei tassi hanno un andamento che, accanto alla tendenza di medio-lungo periodo, presenta una componente stagionale responsabile delle oscillazioni con picchi e punti di minimo in particolari trimestri. Ad esempio il tasso di disoccupazione presenta un picco stagionale nel primo trimestre e un minimo nel terzo. L'informazione sulla recente evoluzione deve essere quindi ricavata confrontando l'ultimo trimestre disponibile con lo stesso dell'anno precedente, in modo da depurarla dell'effetto delle oscillazioni stagionali: questa evoluzione, detta tendenziale, per Toscana, Italia e le tre ripartizioni Nord, Centro e Mezzogiorno viene evidenziata nei grafici dai segmenti maggiormente marcati. Le serie trimestrali dei dati rappresentati iniziano dal 2010, primo anno nel quale vengono diffusi i dati trimestrali. Il tasso di disoccupazione giovanile 15-24 per le regioni, viene diffuso annualmente, mentre quello delle ripartizioni geografiche veniva diffuso annualmente fino al 2010.

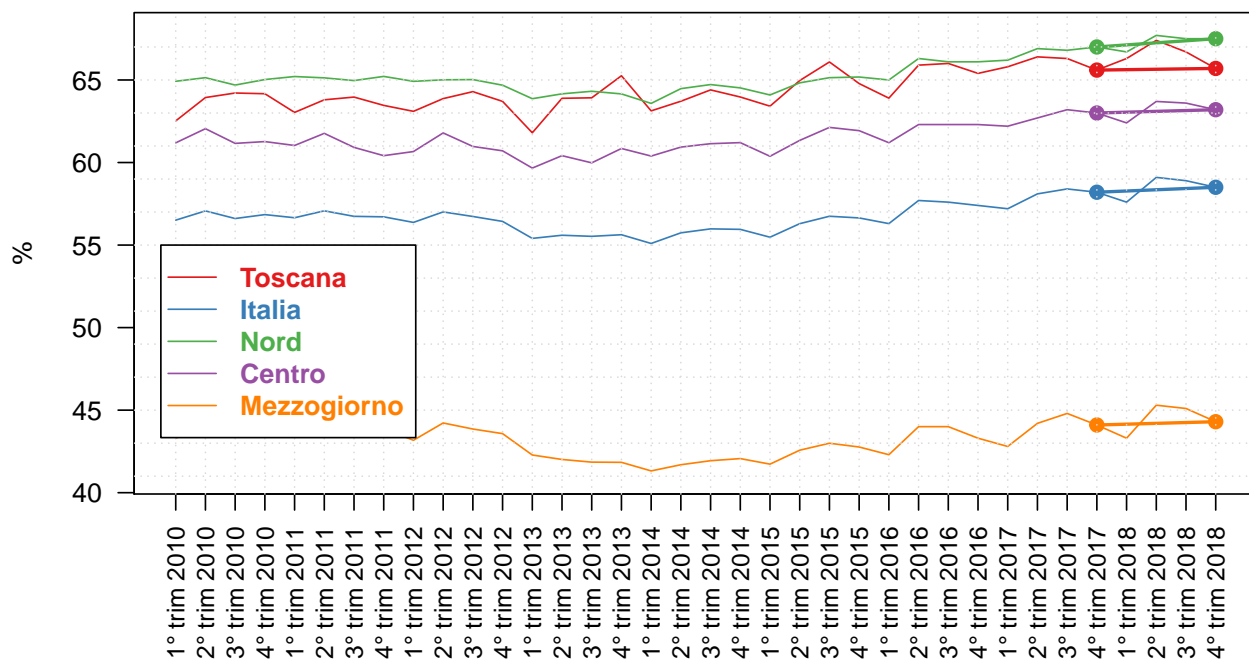
Avvertenze: i dati analizzati e presentati sono aggiornati al momento della stesura del rapporto, ma i valori contenuti nella banca dati di provenienza I.Stat possono essere soggetti ad aggiornamenti successivi da parte di Istat (sul sito *Istat* sezione a sinistra Banche dati, "I.Stat: la banca dati generale dell'Istat").

Grafico 1 – Tassi di attività in Toscana, in Italia e nelle ripartizioni Nord, Centro e Mezzogiorno, 1° trimestre 2010 – 4° trimestre 2018 (valori percentuali).



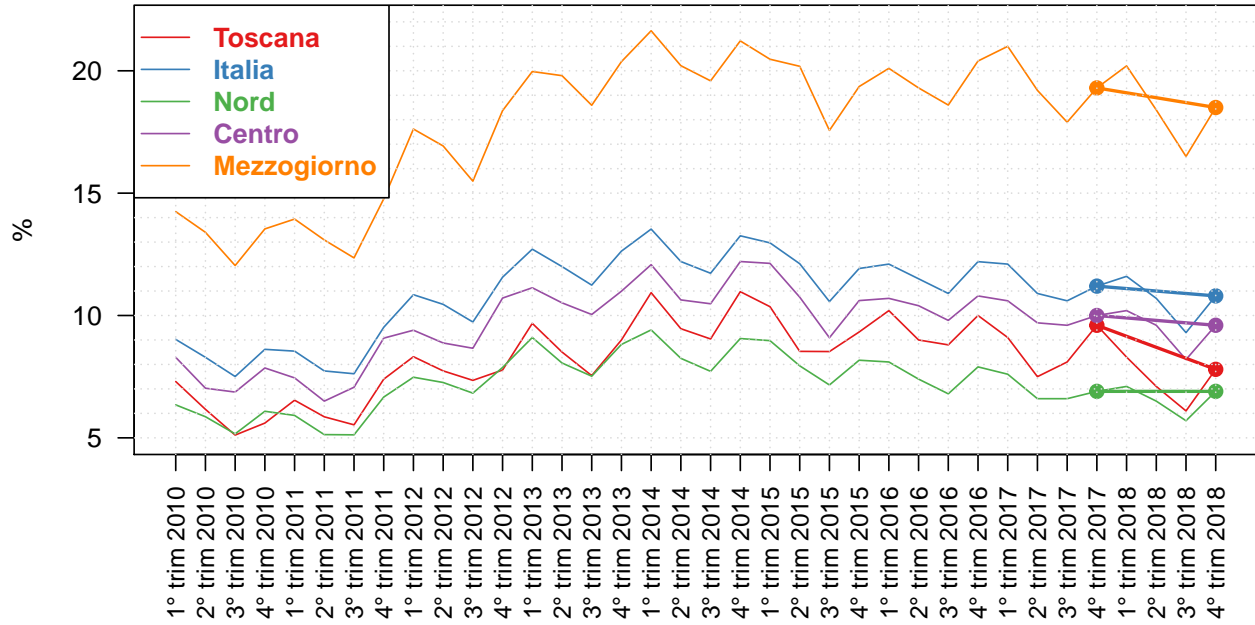
Fonte: Istat – Rilevazione sulle forze di lavoro.

Grafico 2 – Tassi di occupazione in Toscana, in Italia e nelle ripartizioni Nord, Centro e Mezzogiorno, 1° trimestre 2010 – 4° trimestre 2018 (valori percentuali).



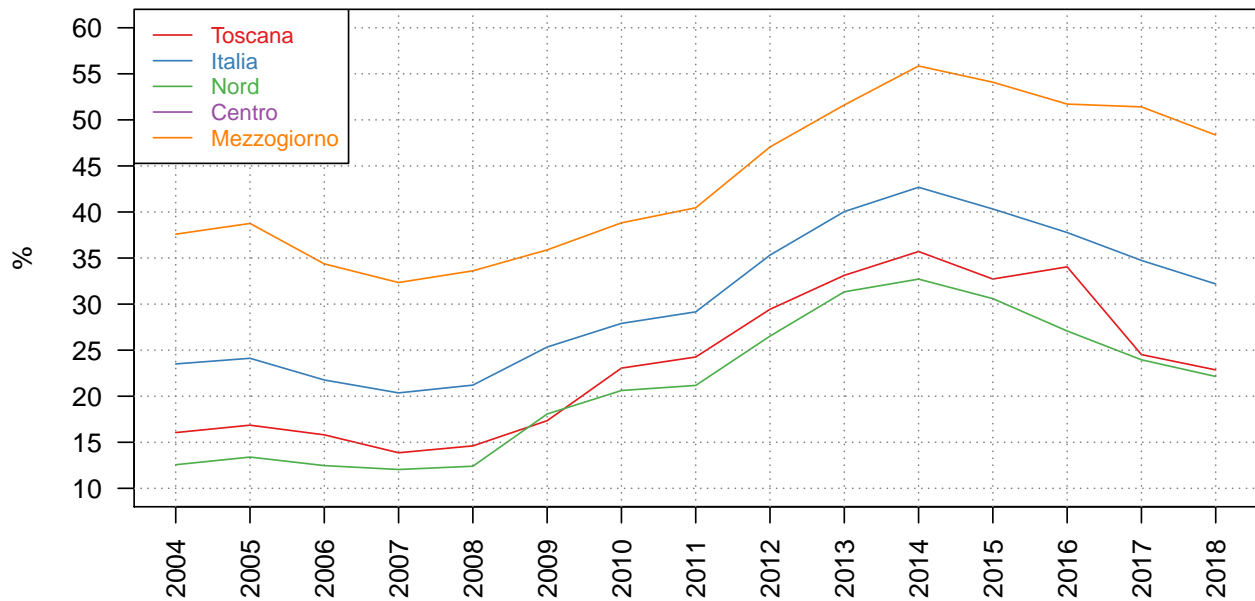
Fonte: Istat – Rilevazione sulle forze di lavoro.

Grafico 3 – Tassi di disoccupazione in Toscana, in Italia e nelle ripartizioni Nord, Centro e Mezzogiorno, 1° trimestre 2010 – 4° trimestre 2018 (valori percentuali).



Fonte: Istat – Rilevazione sulle forze di lavoro.

Grafico 4 – Tassi di disoccupazione giovanile nella fascia di età 15-24 in Toscana, in Italia e nelle ripartizioni Nord, Centro e Mezzogiorno, anni 2004 – 2018 (valori %).



Fonte: Istat – Rilevazione sulle forze di lavoro.

Glossario

Rappresentazione della posizione occupazionale della popolazione residente



Occupati: persone di 15 anni e più che nella settimana di indagine hanno svolto almeno un'ora di lavoro

- che preveda un corrispettivo monetario o in natura in una qualsiasi attività;
- non retribuito nella ditta di un familiare nella quale collaborano abitualmente;
- dipendenti, indipendenti e coadiuvanti familiari assenti da lavoro temporaneamente (ad esempio, per ferie o malattia).

Assenti dal lavoro (ad esempio, per ferie o malattia) sono considerati occupati se:

- dipendenti se l'assenza non supera tre mesi, oppure se durante l'assenza continuano a percepire almeno il 50% della retribuzione;
- indipendenti, ad eccezione dei coadiuvanti familiari, se durante il periodo di assenza, mantengono l'attività. I coadiuvanti familiari sono considerati occupati se l'assenza non supera tre mesi.

Persone in cerca di occupazione: persone non occupate tra i 15 e i 74 anni che:

- hanno effettuato almeno un'azione attiva di ricerca di lavoro nelle quattro settimane che precedono la settimana di riferimento e sono disponibili a lavorare (o ad avviare un'attività autonoma) entro le due settimane successive;
- inizieranno un lavoro entro tre mesi dalla settimana di riferimento e sarebbero disponibili a lavorare (o ad avviare un'attività autonoma) entro le due settimane successive, qualora fosse possibile anticipare l'inizio del lavoro.

Forze di lavoro: somma di occupati e persone in cerca di occupazione

Ripartizioni geografiche: costituiscono una suddivisione geografica del territorio nazionale e sono così articolate:

- **Nord**
 - Piemonte, Valle d'Aosta, Liguria, Lombardia (Nord-ovest);
 - Trentino-Alto Adige, Veneto, Friuli-Venezia Giulia, Emilia-Romagna (Nord-est);
- **Centro**
 - Toscana, Umbria, Marche, Lazio;
- **Mezzogiorno**
 - Abruzzo, Molise, Campania, Puglia, Basilicata, Calabria (Sud);
 - Sicilia, Sardegna (Isole).

Tasso di attività 15-64: rapporto tra le forze di lavoro e la popolazione 15-64

Tasso di occupazione 15-64: rapporto tra occupati e la popolazione 15-64

Tasso di disoccupazione: rapporto tra persone in cerca di occupazione e forze di lavoro.

Tasso di disoccupazione 15-24: rapporto tra persone in cerca di occupazione e le forze di lavoro 15-24.