



Occupazione in Toscana e in Italia nel periodo gennaio-marzo 2018

Gli ultimi dati Istat sul lavoro nel 1° trimestre 2018 evidenziano in sintesi in **Toscana** un lieve **aumento** degli **occupati**, una lieve **diminuzione** delle **persone in cerca di occupazione** con una leggera **diminuzione** del livello delle **forze di lavoro** (numero di persone che lavorano o sono in cerca di lavoro): in **Italia** si registra un **aumento** degli **occupati** e una **diminuzione** delle **persone in cerca di occupazione**. L'Ufficio regionale di Statistica aggiorna le serie storiche, per evidenziare l'evoluzione del fenomeno.

Gli occupati (variazioni 1°trim. 2017 - 1°trim. 2018, in Tavola 1)

- In **Toscana** aumentano di **+12.000** unità: da **1.572.000** a **1.585.000 (+0,8%)**;
- In **Italia** aumentano di **+147.000** unità: da **22.726.000** a **22.874.000 (+0,6%)** soprattutto per l'aumento degli occupati dipendenti a termine (+385.000 unità, +16,2%) dettaglio non disponibile per le regioni.

Il tasso di disoccupazione¹ (variazioni 1°trim. 2017 - 1°trim. 2018, in Tavola 2 e Grafico 3)

- In **Toscana** diminuisce da **9,1%** a **8,3%** (**maschi** da **8,0%** a **7,4%** e **femmine** da **10,4%** a **9,4%**);
- In **Italia** lieve diminuzione da **12,1%** a **11,6%** (**maschi** da **11,2%** a **10,6%** e **femmine** da **13,3%** a **12,9%**).

Il tasso di disoccupazione giovanile 15-24 anni (variazioni 1°trim. 2017 - 1°trim. 2018)

- In **Italia** diminuisce: da **37,3%** a **33,8%** (**maschi** da **35,8%** a **31,4%** e **femmine** da **39,4%** a **37,2%**);
- Nel **Centro Italia** diminuisce: da **31,7%** a **31,1%** (**maschi** da **32,7%** a **28,8%**, mentre in controtendenza **aumenta** per le **femmine** da **30,4%** a **34,5%**);
- Il dato per la **Toscana** e le altre regioni viene diffuso **solo annualmente**.

Sono alcuni dei principali dati divulgati alle ore 10:00 dall'Istat sulla [banca dati I.Stat](#) successivi al comunicato stampa "[Il mercato del lavoro 1° trimestre 2018](#)" di oggi 12 giugno sulle forze di lavoro del 1° trimestre 2018. Il settore "Sistema informativo di supporto alle decisioni. Ufficio regionale di Statistica" della Regione Toscana, ha aggiornato e diffuso alle ore 14:00 le serie storiche regionali e nazionali con i nuovi dati Istat, per evidenziare le tendenze trimestrali del fenomeno dell'occupazione in Toscana, in Italia e nelle tre ripartizioni Nord, Centro e Mezzogiorno (Sud e Isole): per confrontare i dati territoriali accedi ai [Statistiche dinamiche](#) sulla pagina del minisito regionale Statistiche.

Tavola 1 - Forze di lavoro per condizione in Toscana, in Italia e nelle ripartizioni Nord, Centro e Mezzogiorno, variazioni 1°trim. 2017 - 1°trim. 2018 (valori in migliaia di unità).

Territorio di riferimento	Forze di lavoro			Occupati			Persone in cerca di occupazione		
	1° trimestre		Var. ass.	1° trimestre		Var. ass.	1° trimestre		Var. ass.
	2017	2018		2017	2018		2017	2018	
Toscana	1.730	1.728	-2	1.572	1.585	12	157	143	-14
Italia	25.864	25.877	12	22.726	22.874	147	3.138	3.003	-135
Nord	12.860	12.868	9	11.885	11.950	65	974	918	-56
Centro	5.457	5.456	-1	4.878	4.899	21	579	557	-22
Mezzogiorno	7.548	7.552	5	5.963	6.025	61	1.585	1.528	-57

Fonte: Istat - Rilevazione sulle forze di lavoro

¹ Per le definizioni dei termini utilizzati vedere la sezione Glossario in fondo al rapporto

Tavola 2 - Indicatori del mercato del lavoro in Toscana, in Italia e nelle ripartizioni Nord, Centro e Mezzogiorno, 1°trim. 2017 e 1°trim. 2018.

Territorio di riferimento	Tasso di attività		Tasso di occupazione		Tasso di disoccupazione	
	1° trimestre		1° trimestre		1° trimestre	
	2017	2018	2017	2018	2017	2018
Toscana	72,5	72,5	65,8	66,3	9,1	8,3
Italia	65,3	65,4	57,2	57,6	12,1	11,6
Nord	71,8	71,9	66,2	66,7	7,6	7,1
Centro	69,7	69,7	62,2	62,4	10,6	10,2
Mezzogiorno	54,4	54,6	42,8	43,3	21,0	20,2

Fonte: Istat - Rilevazione sulle forze di lavoro

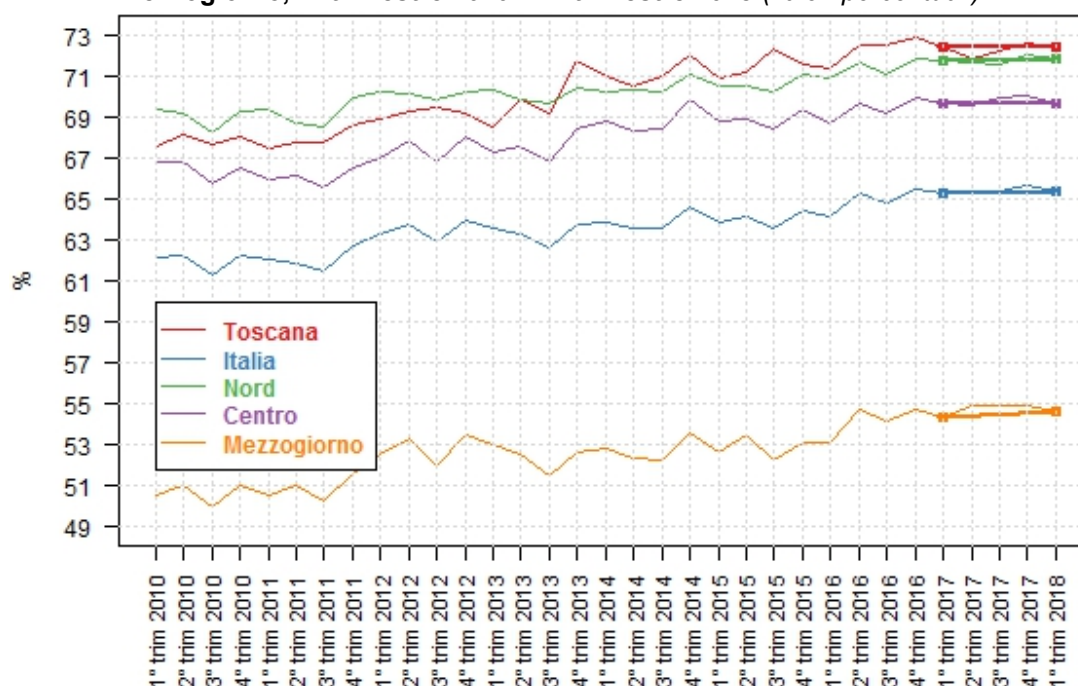
Guida alla lettura dei grafici delle serie storiche dei tassi

Le serie storiche dei tassi hanno un andamento che, accanto alla tendenza di medio-lungo periodo, presenta una componente stagionale responsabile delle oscillazioni con picchi e punti di minimo in particolari trimestri. Ad esempio il tasso di disoccupazione presenta un picco stagionale nel 1° trimestre e un minimo nel 3°. L'informazione sulla recente evoluzione deve essere quindi ricavata confrontando l'ultimo trimestre disponibile con lo stesso dell'anno precedente, in modo da depurarla dell'effetto delle oscillazioni stagionali: questa evoluzione, detta tendenziale, per Toscana, Italia e le tre ripartizioni Nord, Centro e Mezzogiorno è evidenziata nei grafici dai segmenti più marcati. Le serie trimestrali dei dati rappresentati iniziano dal 2010 che è il primo anno nel quale vengono diffusi i dati trimestrali.

Il tasso di disoccupazione 15-24 della Toscana, come delle altre regioni, è annuale¹, mentre quello delle ripartizioni geografiche è annuale fino al 2010 e successivamente è trimestrale.

Avvertenze: i dati analizzati e presentati sono aggiornati al momento della stesura del rapporto, ma i valori contenuti nella banca dati di provenienza I.Stat possono essere soggetti ad aggiornamenti successivi da parte di Istat.

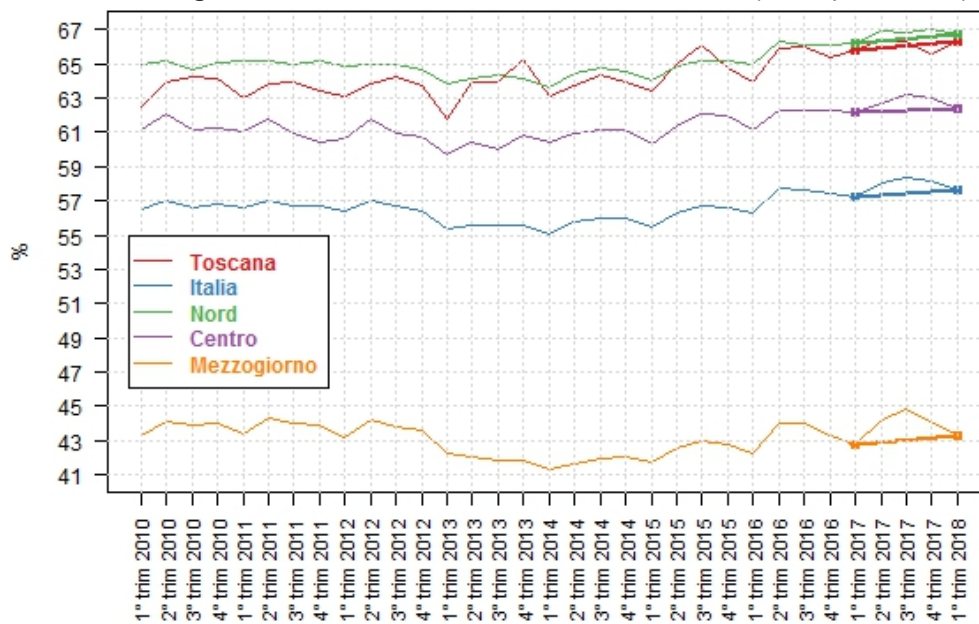
Grafico 1 - Tassi di attività in Toscana, in Italia e nelle ripartizioni Nord, Centro e Mezzogiorno, 1° trimestre 2010 – 1° trimestre 2018 (valori percentuali).



Fonte: Istat - Rilevazione sulle forze di lavoro

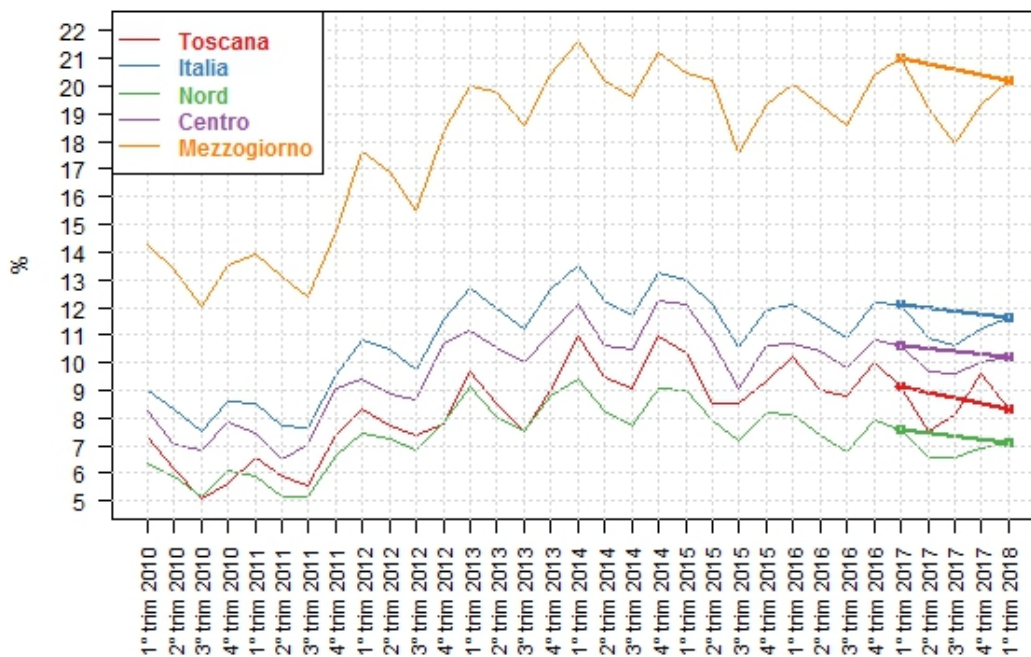
¹ Il grafico del tasso di disoccupazione giovanile viene pubblicato solo nel rapporto relativo al 4° trimestre.

Grafico 2 - Tassi di occupazione in Toscana, in Italia e nelle ripartizioni Nord, Centro e Mezzogiorno, 1° trimestre 2010 – 1° trimestre 2018 (valori percentuali).



Fonte: Istat - Rilevazione sulle forze di lavoro

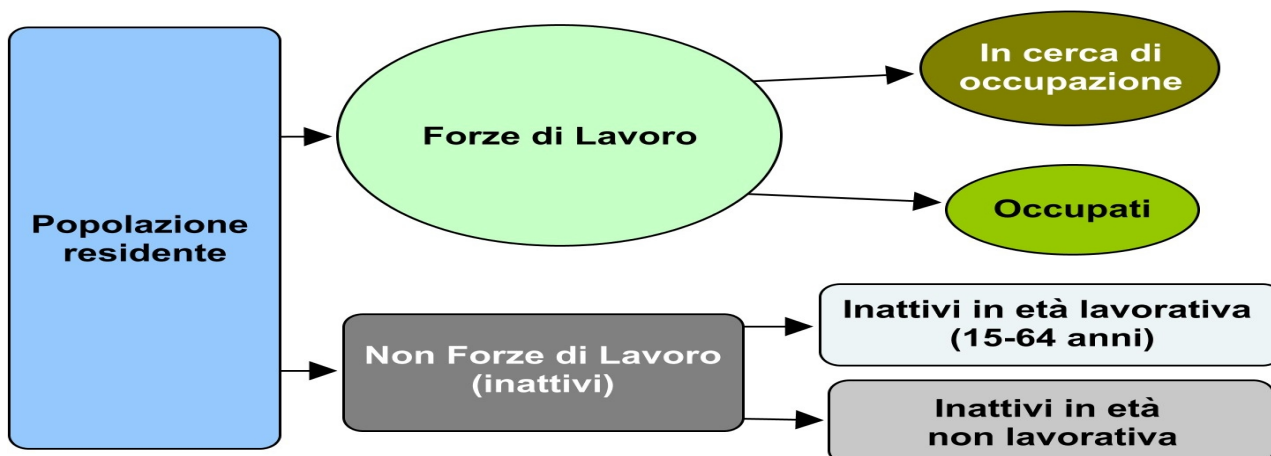
Grafico 3 - Tassi di disoccupazione in Toscana, in Italia e nelle ripartizioni Nord, Centro e Mezzogiorno, 1° trimestre 2010 – 1° trimestre 2018 (valori percentuali).



Fonte: Istat - Rilevazione sulle forze di lavoro

Glossario

Rappresentazione della posizione occupazionale della popolazione residente



Occupati: persone di 15 anni e più che nella settimana di indagine hanno svolto almeno un'ora di lavoro

- che preveda un corrispettivo monetario o in natura in una qualsiasi attività;
- non retribuito nella ditta di un familiare nella quale collaborano abitualmente;
- dipendenti, indipendenti e coadiuvanti familiari assenti da lavoro temporaneamente (ad esempio, per ferie o malattia).

Assenti dal lavoro (ad esempio, per ferie o malattia) sono considerati occupati se:

- dipendenti se l'assenza non supera tre mesi, oppure se durante l'assenza continuano a percepire almeno il 50% della retribuzione;
- indipendenti, ad eccezione dei coadiuvanti familiari, se durante il periodo di assenza, mantengono l'attività. I coadiuvanti familiari sono considerati occupati se l'assenza non supera tre mesi.

Persone in cerca di occupazione: persone non occupate tra i 15 e i 74 anni che:

- hanno effettuato almeno un'azione attiva di ricerca di lavoro nelle quattro settimane che precedono la settimana di riferimento e sono disponibili a lavorare (o ad avviare un'attività autonoma) entro le due settimane successive;
- inizieranno un lavoro entro tre mesi dalla settimana di riferimento e sarebbero disponibili a lavorare (o ad avviare un'attività autonoma) entro le due settimane successive, qualora fosse possibile anticipare l'inizio del lavoro.

Forze di lavoro: somma di occupati e persone in cerca di occupazione

Ripartizioni geografiche: costituiscono una suddivisione geografica del territorio nazionale e sono così articolate:

- **Nord**
 - Piemonte, Valle d'Aosta, Liguria, Lombardia (Nord-ovest);
 - Trentino-Alto Adige, Veneto, Friuli-Venezia Giulia, Emilia-Romagna (Nord-est);
- **Centro**
 - Toscana, Umbria, Marche, Lazio;
- **Mezzogiorno**
 - Abruzzo, Molise, Campania, Puglia, Basilicata, Calabria (Sud);
 - Sicilia, Sardegna (Isole).

Tasso di attività 15-64: rapporto tra le forze di lavoro e la popolazione 15-64

Tasso di occupazione 15-64: rapporto tra occupati e la popolazione 15-64

Tasso di disoccupazione: rapporto tra persone in cerca di occupazione e forze di lavoro.

Tasso di disoccupazione 15-24: rapporto tra persone in cerca di occupazione e le forze di lavoro 15-24.